

2025

평택대학교 수시 모집요강

U T E



평택대학교
PYEONGTAEK UNIVERSITY

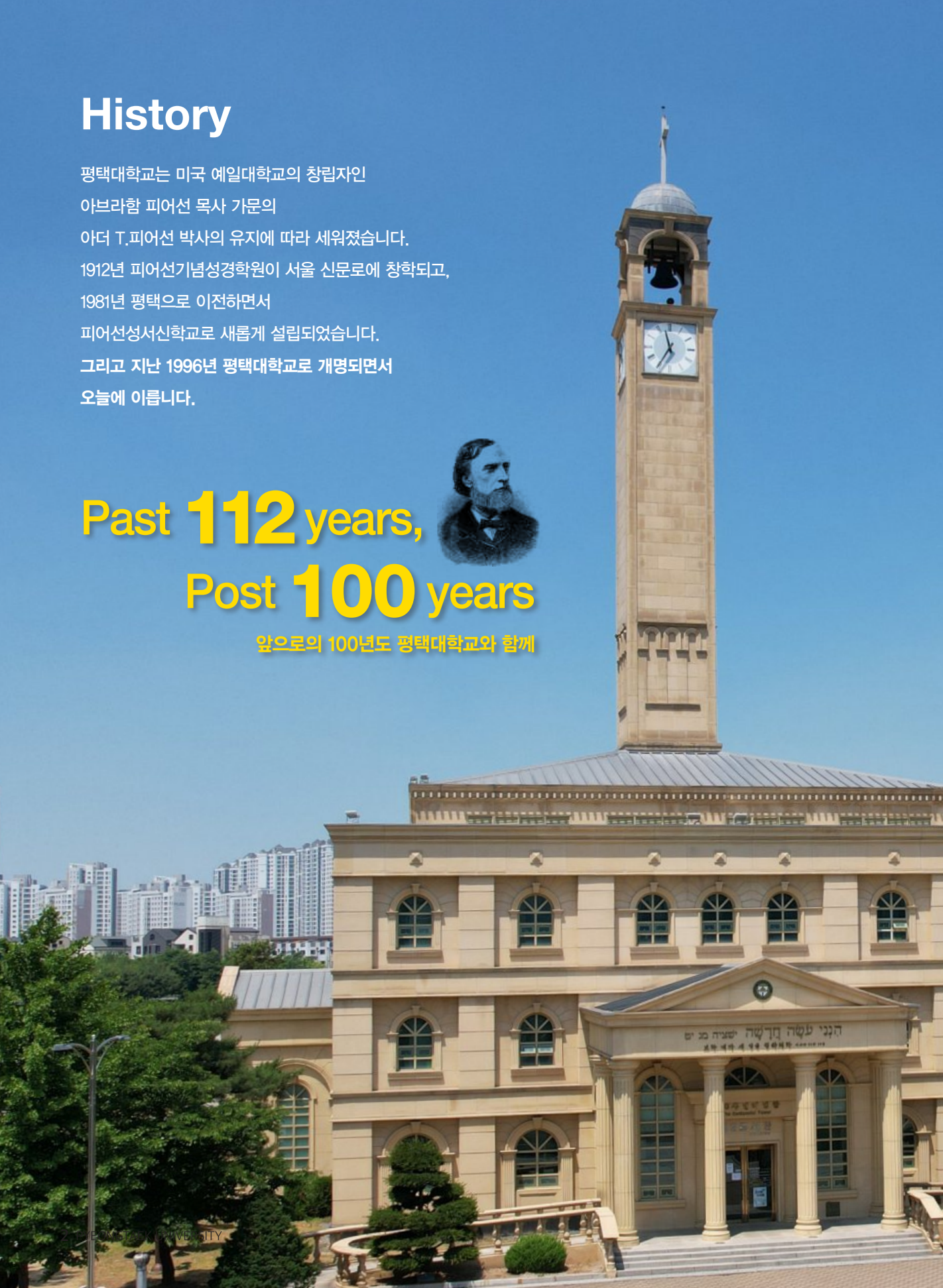
History

평택대학교는 미국 예일대학교의 창립자인
아브라함 피어선 목사 가문의
아더 T. 피어선 박사의 유지에 따라 세워졌습니다.
1912년 피어선기념성경학원이 서울 신문로에 창학되고,
1981년 평택으로 이전하면서
피어선성서신학교로 새롭게 설립되었습니다.
그리고 지난 1996년 평택대학교로 개명되면서
오늘에 이릅니다.

Past **112** years,
Post **100** years



앞으로의 100년도 평택대학교와 함께



1900~	1912	피어선 박사(Dr. Arthur T. Pierson)의 유지에 따라 서울 서대문구 냉천동 협성신학교의 교사 일부를 임시교사로 사용하기로 하고, 초교파적인 성경학원을 설립하여 이름을 피어선기념성경학원이라 하였다.
1980~	1980	학교법인 피어선기념학원과 피어선성서신학교(4년제 대학)설립을 인가 받다.
	1981	피어선성서신학교 개교하다.
	1984	피어선신학교로 개명하다.
1990~	1992	피어선대학 개편 승인받다.
	1996	평택대학교로 개명하다.
2000~	2000	한국대학교육협의회 1999년도 대학종합평가결과 우수대학으로 인정받다.
	2003	한국대학교육협의회 2002년도 학문분야평가(사회복지분야)결과 우수대학으로 인정받다.
	2006	<ul style="list-style-type: none"> • 평택대학교 학생군사교육단(ROTC)를 설치하다. • 대한예수교장로회 총회와 상호협력협정을 체결하다. • 캠프 험프리스(Camp Humphreys)와 상호협력협정을 체결하다.
	2007	기독교대한감리회와 상호협력협정을 체결하다.
2010~	2013	2013년도 대학 교육역량강화지원사업 지원대학에 선정(13억)되다.
	2015	기독교대한성결교회 상호협력협정을 체결하다.
	2017	<ul style="list-style-type: none"> • 한국연구재단 LINC+사업에 선정(50억)되다. • 사회수요맞춤형으로 학과신설 및 개편하다.(IT공과대학 설립)
2020~	2021	<ul style="list-style-type: none"> • 새물결선교회와 선교협력협약을 체결하다. • 구세군사관대학원대학교와 교류협력을 위한 업무 협약을 체결하다. • 첨단학과 정원 36명 증원(스마트모빌리티학과 18명, ICT융합학부 스마트콘텐츠학과 18명) • 교육부 사학혁신지원사업에 선정(20억)되다.
	2023	창학 111주년, PTU 3.0 선포하다. 2024학년도 글로벌자율전공학부 신설하다.
	2024	2025학년도 첨단학과 신설하다. - 지능형반도체학과(36명)



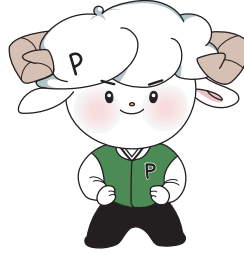
Your New Beginning!

미래와 비전이 꿈을 현실로 만드는 당신의 새로운 시작! 평택대학교

오랜 전통과 역사를 바탕으로 앞으로의 100년을 이끌어갈 인재를
육성하고 있습니다.

CONTENTS

- 02 History
- 05 NINE Specialties of PTU
- 06 Prides Of PTU
- 17 장학금, 기숙사
- 18 학과소개
- 33 I 2025학년도 전형요약 및 주요 변경사항
 - 1. 전형요약
 - 2. 전형명 및 모집인원 변경 사항
 - 3. 전형별 변경 사항
 - 4. 수능최저학력기준 적용
- 35 II 2025학년도 모집단위 전공(입학정원)
- 36 III 2025학년도 수시모집 전형별 모집인원
- 37 IV 원서접수 및 전형일정, 총원합격발표 및 등록 등 안내
 - 1. 원서접수 절차
 - 2. 전형일정
- 39 V 세부 전형별 안내
 - 1. 학생부교과 PTU교과전형(학생부 교과 100%)
 - 2. 학생부교과 PTU고른기회 I 전형(학생부 교과 100%)
 - 3. 학생부종합 PTU종합전형(서류평가 100%)
 - 4. 실기위주 PTU실기전형(실기평가 100%)
 - 5. 실기위주 PTU고른기회 II 전형(실기평가 100%)
 - 6. 학생부교과 농어촌학생특별전형(학생부 교과 100%)
 - 7. 학생부교과 특성학교교졸업자특별전형(학생부 교과 100%)
 - 8. 학생부교과 기회균형특별전형(학생부 교과 100%)
 - 9. 학생부교과 장애인특별전형(학생부 교과 60% 면접 40%)
- 60 VI 선발 기준 및 동점자 처리 기준
- 62 VII 학교생활기록부 성적 반영방법
 - 1. 학년 및 요소별 반영비율
 - 2. 교과 성적 반영방법
 - 3. 학교생활기록부 산출방법
- 65 VIII 지원자 유의사항
- 66 IX 등록포기 및 환불안내
- 67 X 전형료
- 68 XI 기타



NINE SPECIALTIES OF PTU

평택대학교만의 아홉가지 특별함

- 01 교육부 지정 첨단학과
- 02 공학융합 특성화 대학
- 03 환황해권 국제물류 특성화 대학
- 04 전국 최우수 ROTC
- 05 Think Globally, Act with PTU
- 06 내 일(My Job)찾기 with PTU
- 07 그저 빛빛빛 빛 휘황찬란(輝煌燦爛) PTU 졸업생
- 08 편리한 교통편
- 09 유연한 학사제도

PRIDES OF PTU

미래 유망산업으로 떠오른 IT 융합 학문의 적극적인 도입부터 최첨단 교육 시설과 일자리 창출을 위한 인프라 혁신까지 평택대학교가 최고의 대학교인 이유입니다.

01

Department of
Advanced
Designation by
the Ministry of
Education

교육부 지정 첨단학과

- 스마트모빌리티학과,
ICT융합학부 스마트콘텐츠학과,
지능형반도체학과(신설)
- 세계 최대 반도체 공장 삼성전자
평택캠퍼스, KG 모빌리티(구 쌍용자동차),
APR FACTORY 평택 제2캠퍼스 등
풍부한 일자리



02

Convergence
Majors

4차산업혁명을 이끌 융합인재양성 공학융합 특성화 대학

ICT

- 가상현실(VR)
- 사물인터넷(IOT)
- 웨어러블디바이스
- 스마트디바이스
- 3D프린팅
- 앱

- 인터랙션디자인
- 모션그래픽
- 대중예술
- 공연영상콘텐츠
- 패션디자인및브랜딩

MEDIA

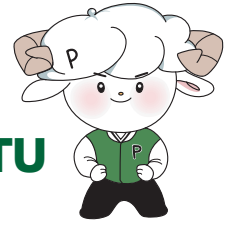


SMART

- 스마트모빌리티
- 소프트웨어
- 빅데이터
- 인공지능
- 정보보안
- 유무선네트워크

- 첨단물류
- 국제무역물류
- IT물류시스템
- 자동차량만물류

LOGISTICS



NINE SPECIALTIES OF **PTU**

03

Specialized
Industrial
Logistics

환항해권 국제물류 특성화 대학

- 국제물류 특성화 프로그램 운영
- 지역연계 자동차물류 전문 인력 양성
- 평택항 물류산업 전문가 양성



04

Best ROTC
Education
Program

전국 최우수 명품학군단(ROTC)

제 216 평택대학교 학군단

- 2008년 3월 창단
- 2012년 최우수교육대대 선정
- 2013년 국방부 주관 대학평가 우수
- 2015년~2016년 연속 전국 기독교 신우회
우수 학군단 선정
- 2018년 동계입영훈련 우수 학군단 선정
- 2020년~2023년 종합우수학군단 선정



육군장교 배출 수(342명)

대우 및 특전

- 대학교 특별장학금 및 기숙사 우선 제공
 - 여후보생 : 등록금 50% 지원 및 기숙사(4인실) 무료 제공
 - 남후보생 : 기숙사 우선 배정
- 학군사관 후보생 선발 시 군 장학금 및 매월 자기개발비, 교육재료비 지급
- 자격증(전산, 한자, 무도, 외국어 등) 취득 기회 제공
- 후보생 과정 중 미 텍사스 A&M 대학 연수기회 제공
- 국내 및 국외 전사적지 탐방 실시
- 대학 졸업과 동시에 육군 소위 임관(7급 공무원에 준한 대우)
- 장기복무 시 국내외 대학 위탁과정(석박사) 학위 취득 기회 제공
- 군 복무 중 다양한 복지 혜택 제공(군 간부 개인 숙소 제공, 군 의료진 혜택, 각종 군 복지 시설 이용)

05

Think Globally,
Act with PTU

평택대학교는 16개국 48개 해외대학과 자매 결연을 맺고 국제화 시대에 발맞춘 우수하고 다양한 해외 교육 프로그램을 운영하고 있습니다.

글로벌 프로그램

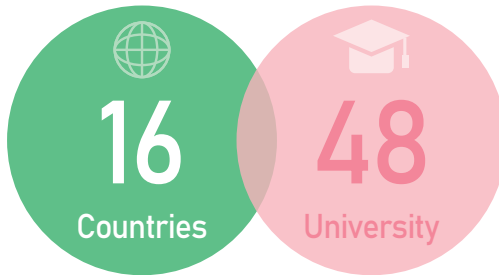
1. 해외 교환학생

- 파견국가 : 미국, 캐나다, 독일, 스페인, 필리핀, 중국, 일본 등
- 본교 등록 후 해외 자매대학 등록금 면제
- 일부 자매대학 기숙사비 면제 또는 특별장학금 지급
- 전공과목 학점으로 한 학기당 최대 19학점까지 인정

2. 해외 어학연수

- 영 어 권 : 캐나다(토론토대, 위니펙대, 빅토리아대, 미국령 괌주립대)
- 일본어권 : 동북학원대, 동경경제대, 마쓰야마대
- 중국어권 : 대만 동오대, 산둥과학기술대학 등
- 연수비 중 일부는 장학금으로 지원

해외자매 대학 현황(2024년 5월 기준)



해외 현장실습

1. WEST 프로그램(한미대학생연수)

- 교육부 국립국제교육원 WEST프로그램은 대한민국 청년들이 글로벌 감각을 갖춘 핵심인재로 성장할 수 있도록 지원하는 대표적인 정부 해외인턴 프로그램이다.
- 장기 · 중기 · 단기 WEST로 구분
- 정부재정지원 : 참가비 및 생활비는 소득분위별 차등 지급, 항공료는 200만원 정액 지급(2024년 WEST 기준)
- 자세한 내용은 월드잡플러스 누리집(<https://worldjob.or.kr>) '해외인턴(WEST) 공지사항' 게시판에서 확인

2. 해외봉사

방학 중 2주간 해외 지역공동체를 방문하여 교육봉사, 노력 봉사, 문화 봉사 등을 통해 글로벌 시민사회의 리더로 성장하는 밑거름을 만들

06

Job search program

내 일(My Job)찾기 with PTU

다양한 비교과 기초학습역량강화프로그램

- 학습코칭
- 학습 멘토링
- 유학생 멘토링
- 협업학습 프로그램(프로젝트위주)
- 방과후 협업학습 프로그램(자격증 및 공모전, 어학위주)
- Jump Camp
- 학습법 특강
- High-Up(성적향상 및 학사경고 극복)프로그램
- 반딧불이 글쓰기 대회
- 신나는 스피치
- 글쓰기 클리닉·영어 글쓰기 클리닉
- 영어 말하기 대회(PTU ESC)
- CCE(CT 경진대회)
- DCE(DT 작품발표회)

※ 각 과정 이수 시 출선수범포인트(장학금) 지급



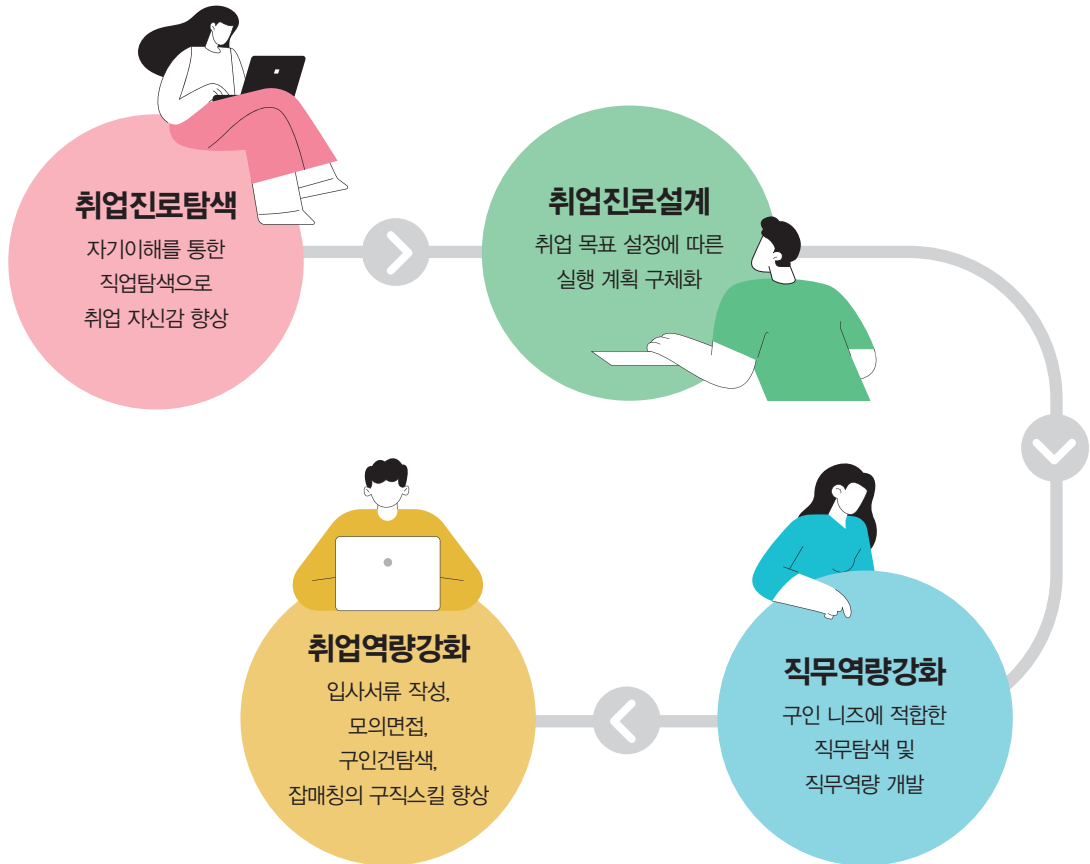
06

Job Search Program

취창업지원단 지원프로그램

평택대학교 취창업지원단은 재학생의 취업과 창업을 체계적으로 설계하고 지원하기 위한 다양한 교과비교과 프로그램과 현장실습을 운영하고 있습니다.

- 1:1 맞춤형 진로취업상담
- 이력서, 자기소개서 등 입사서류 클리닉 및 면접 코칭
- 현장실습 및 기업탐방
- 채용박람회, 취업동아리, 취업서포터즈 등 비교과 프로그램
- 취업진로 특강 및 설명회
- 장학 프로그램(술선수범, 하이업, 중소기업 취업연계)
- 경기남부대학협의회 10개 대학 연합 취업프로그램
- 취업통계조사 및 졸업생 구직역량개발
- 대학생 창업자를 위한 창업지원 서비스
- 창업박람회, 창업캠프, 창업동아리, 창업서포터즈운영
- 취·창업관련 교과목 운영



07

Shining Star of PTU

그저 빛빛빛 빛 휘황찬란(輝煌燦爛) PTU 졸업생



김찬구

재활상담학과

한국장애인고용공단
평가사

다양한 경험을 통해 본인이 이 일을 해야하는 동기를 찾았으면 좋겠어요. 대학 생활을 돌이켜 봤을 때 그때 정말 열심히 했다고 생각하는 후배님들이 되셨으면 좋겠습니다.

회사에 대한 간략한 소개를 부탁드립니다.

안녕하세요. 저는 평택대학교 재활상담학과를 졸업하고 현재 한국장애인고용공단에서 평가사로 일하고 있는 김찬구입니다. 저희 한국장애인고용공단은 장애인이 직업생활을 통해 자립할 수 있도록 지원하고, 사업주의 장애인 고용을 전문적으로 지원하기 위한 목적으로 설립된 공단으로써 장애인의 고용촉진 및 직업재활에 관한 정보의 수집·분석·제공 및 조사·연구, 장애인에 대한 직업상담, 직업적성검사, 직업능력 평가 등 직업지도 등 다양한 업무를 하고 있습니다.

다양한 업무 속에서 저는 평가사로 일하며 통해서 장애인, 사업주가 필요한 서비스를 파악하고 지원하는 업무를 수행하며 장애인이 더 나은 일자리에서 일할 수 있도록 서비스를 제공하고 있습니다.

해당 회사를 선택한 계기 및 준비 방법을 설명해 주세요.

학생 때는 '공공기관에 취업을 해야겠다'라는 막연한 생각을 가지고 있었습니다. 평택대학교 재활상담학과를 재학하면서 다양한 실습이나 봉사활동을 경험하면서 장애인의 경제적 자립에 대해 관심이 생겼습니다. 장애인의 경제적 자립에 관한 다양한 요소들이 있지만 그 중 장애인 고용과 관련된 업무를 하고 싶었습니다. 그 중 한국장애인고용공단에 입사해야겠다는 생각이 든 이유는 '장애인 개인을 바꾸는 것보다 환경을 바꾸면 더 쉽게 일할 수 있지 않을까?'라는 생각에서 시작돼 결정하게 되었습니다.

많은 경험과 지식이 필요하다고 생각해 방학이나 주말, 공강을 활용해서 틈틈이 봉사활동과 복지관 서포터즈 활동, 장애인 관련기관에서 주최하는 행사에 참여하여 경험을 쌓고 모자란 부분은 교수님께 질문하면서 지식을 채웠습니다.

입사에 필요한 시험 자료는 장애인재활상담사 시험을 준비하면서 한국장애인고용공단의 취업 준비도 자연스럽게 준비하게 되었습니다.

후배들에게 하고 싶은 이야기

평택대학교 후배님들도 다양한 경험을 통해 본인이 이 일을 해야하는 동기를 찾았으면 좋겠어요. 저는 장애인과 함께 생활도 하고 다양한 활동을 하면서 '왜 안 된다고 하지?', '만약에 이렇게 하면 더 좋지 않을까?'라는 생각을 했어요. 이렇게 많은 활동과 경험을 하다보면 '왜?', '만약에'와 같은 생각을 하게 됩니다. 그런 생각들이 쌓여서 조금 더 효율적인 방법을 찾고 더 나은 상황에 대해 구상하다 보니 지식을 스스로 찾고 있더라고요. 다양한 경험에서 겪은 문제나 갈등, 교수님이 내주시는 과제, 봉사활동 권유들이 일차원적인 해결이 전부가 아닌 본인의 동기를 찾는 순간들이라고 생각하게 되면 수동적인 학생에서 능동적인 학생으로 바뀌는 결과가 되지 않을까 생각합니다. 대학 생활을 돌이켜 봤을 때 그때 정말 열심히 했다고 생각하는 평택대학교 후배님들이 되셨으면 좋겠습니다.



서요셉

융합소프트웨어학과

LIG넥스원

전자전 기술개발단 1팀

**시야를 넓게 보고 다양한 활동을 많이 경험해 보시길 권하고 싶습니다.
평택대학교 후배님들이 멋진 개발자가 되어 현업에서 만날 날을 기대하겠습니다.**

회사에 대한 간략한 소개를 부탁드립니다.

저는 평택대학교 융합소프트웨어학과를 졸업하고 현재 LIG넥스원 전자전 기술개발단 1팀에서 전자전 장비에 탑재되는 소프트웨어를 개발하고 있는 서요셉입니다. 저희 회사는 천공, 현공과 같은 유도무기, 무인드론, 전투기, 함정에 탑재되는 전자전 장비 및 미래전략 무기체계 등 다양한 무기체계를 개발하는 회사입니다. 저는 20년간 운용된 해군 함정의 전자전 체계를 뒤이을 차세대 전자전 장비의 소프트웨어를 개발하고 있습니다. 또한 최근에 LIG 전사 आयुर्वेद 로테이션을 대관하면서 큰 주목을 받기도 했습니다.

해당 회사를 선택한 계기 및 준비 방법을 설명해 주세요.

어릴 적 막연하게 동경하던 꿈들이 있었습니다. 어떤 직업이 되었든 나라에 도움이 되는 일을 하고 싶다는 생각을 항상 갖고 있었습니다. 그중 LIG넥스원을 선택한 계기는 '내가 잘하는 SW 개발로 우리나라를 강한 나라로 만들어 보자'라는 목표가 있었기 때문입니다.

LIG넥스원을 선택하게 된 당시에 우크라이나, 러시아 전쟁으로 인해 방위산업에 대한 관심이 높아지면서 방위산업 IT 직군 수요도 크게 증가한 때였습니다. LIG넥스원은 저의 목표를 이룰 수 있는 최고의 회사라고 생각하여 지원을 결정하게 됐습니다.

입사를 위해 SW 개발자라면 필수인 코딩테스트 준비를 위해 알고리즘 문제를 매일 풀었고, 무기체계나 국제 정세에 대해 관심이 많았기 때문에 최근 동향을 파악하고 이해하는 데는 큰 어려움이 없었습니다. 가장 걱정되었던 것은 LIG넥스원은 C++을 사용한 개발을 주로 하는 데 저의 주력 프로그래밍 언어는 Java라는 점이었습니다. 하지만 현대 프로그래밍의 근간이 되는 객체 지향적 사고를 기르는 데 주력을 해왔기 때문에 면접 당시 저의 강점으로 발표하여 큰 호응을 받았었습니다.

후배들에게 하고 싶은 이야기

시야를 넓게 보고 다양한 활동을 많이 경험해 보시길 권하고 싶습니다. 개발자는 정말 어떤 분야에서 일을 하게 될지 모릅니다. Web/App/AI/빅데이터와 같은 소위 말해 '기술'들은 IT서비스/자동차/의료/항공 등 모든 분야에서 범용적으로 활용됩니다. 관심 분야와 관련된 컨퍼런스를 참석해 보거나 프로젝트를 진행해 보고 흥미가 가는 활동을 많이 가져보시길 바랍니다. 꼭 어느 분야를 정해서 뭘 해야겠다 이런 활동이 아니어도 관심 가는 것이 있다면 꾸준히 도전해 보시고 어떤 개발을 하고 싶은지 생각해 보세요.

개발 역량만큼 중요한 것이 협업 능력이기 때문에 팀 프로젝트를 많이 해보셨으면 좋겠습니다. 하나의 목표를 갖고 함께 무언가를 이뤄내는 건 굉장히 어렵지만 그만큼 값진 일입니다. 그리고 되도록이면 주도적으로 프로젝트를 이끌어 보시는 것을 추천드립니다.

모르는 것이 있다면 새로운 것을 알아갈 수 있는 기회라고 생각하는 긍정적인 사고를 가지셨으면 좋겠습니다. 이러한 사고는 자신을 더 성장시키는 아주 좋은 사고입니다. 아무것도 아닌 것 같아 보이는 이런 순간들이 모여 불확실하고 중요한 일을 결정할 때 대담하게 좋은 방향으로 나아갈 수 있게 하는 원동력이 될 것입니다. 앞으로 평택대학교 후배님들이 멋진 개발자가 되어 현업에서 만날 날을 기대하겠습니다.



허은채

음악학과

협동조합

코리아 콥 오케스트라
기획 & 회계

시작이 반이라고 생각합니다.

지금 제 이야기를 주의 깊게 보시며 시작하셨으니 반만 더 가시면 됩니다.

회사에 대한 간략한 소개를 부탁드립니다.

안녕하세요, 저는 평택대학교 음악학과에서 피아노 전공으로 졸업하고 현재 '협동조합 코리아 콥 오케스트라'라는 민간 오케스트라에서 기획 & 회계 주임으로 일하고 있습니다. 우리나라 최초의 협동조합 오케스트라로 창단된 저희 오케스트라는 예술의전당, 세종문화회관 등 주요 공연장과 국립오페라단, 국립합창단, 서울시오페라단, 유니버설발레단 등 주요 예술단체에서 정기적으로 초청을 받아 매해 100여회의 공연을 무대에 올리고 있습니다.

저는 오케스트라가 무대에 오르기까지 전반적인 기획과 많은 기관 부서와의 의견 조율 및 운영을 하고 있으며 공연이 마친 뒤 정산도 담당하고 있습니다. 한마디로 한 공연의 시작과 끝을 운영하고 있습니다.

해당 회사를 선택한 계기 및 준비 방법을 설명해 주세요.

보통 음악학과는 학사를 졸업하면 석사과정에 진학하는 경우가 많지만, 저는 대학원에 진학 및 졸업을 하더라도 결과적으로는 언젠가는 꼭 취업을 해야한다고 생각하여 대학원에 진학하기보단 취업을 선택했습니다. 취업에 있어 한 가지 조건이 있었다면 직무는 상관없으나 클래식 음악에 관련된 회사에 가고 싶었습니다. 음악에 관련된 회사를 찾기가 너무 어려웠지만 예술경영지원센터에서 운영하는 '아트모아'라는 예술 관련 채용 정보 사이트를 찾을 수 있었습니다. 하지만 대부분의 채용 정보는 경력직 모집이었고 신입직을 모집하는 곳은 정말 적었습니다. 그렇기에 경력을 쌓는 방법으로 나라에서 문화예술 전공 졸업생을 위한 매해 1월~2월에 나오는 '연수단원사업'을 활용했습니다. 쉽게 말해 인턴이라고 생각하면 되는데, 저도 위 연수 단원을 시작으로 경력을 쌓아 지금은 정규직으로 근무하고 있습니다. 연수 단원 사업은 인건비 전부 나라에서 지원받을 수 있기에 모든 예술단체가 사업 신청을 하기 때문에 연수 단원은 문턱이 생각보다 높지 않아 꼭 해보라고 추천해 드리고 싶습니다.

후배들에게 하고 싶은 이야기

음악, 그것도 기악 전공은 생각보다 높은 취업의 문턱과 막막함에 당황스러울 수 있을 것 같습니다. 저는 평택대학교 시스템을 꼭 잘 이용하시라 말씀드리고 싶습니다. 평택대학교에 '하이업' 장학 시스템이 있어서 취업에 필요한 자격증들을 취득하여 제출하면 평택대학교에서 장학금을 받을 수 있습니다. 동기부여도 되면서 자신을 발전시킬 수 있는 좋은 시스템인 것 같습니다. 또한 취업지원센터에서 자기소개서를 첨삭해주는 시스템과 선생님이 계십니다. 선생님과 시간을 예약하고, 상담도 하고, 작성한 자기소개서를 첨삭 받으며 수정, 보완, 완성해 나갈 수 있습니다. 당장 취업을 하지 않고 대학원을 간다 하더라도 시간이 된다면 자기소개서 한번 써보면 정말 도움이 많이 되니 학교 졸업하기 전에 한번 첨삭 받으며 완성해 보는 것도 정말 좋을 것 같습니다. 능동적인 자세만 준비되어 있다면 평택대학교에는 저희의 취업 길을 도와주는 시스템과 선생님들이 많이 계시는데 모르고 있는 후배들이 많아 무척 이야기 해주고 싶습니다.

질문은 창피한 것이 아니니 질문이 많은 사람이 되어서 학과 교수님들께 선배들의 행보를 물어보고 석사 진학에 대해서 여기저기 많이 물어보시길 바랍니다.

시작이 반이라고 생각합니다. 지금 제 이야기를 주의 깊게 보시며 시작하셨으니 반만 더 가시면 됩니다. 화이팅입니다.

08

Traffic
Guidance

편리한 교통편

학교 직행 통학버스 운영

안산/시흥, 군포/평촌	안산중앙역 → 상록수역 → 평택대
분당/판교, 용인/기흥	판교역 → 기흥역 → 평택대
수원/광교/영통, 동탄	영통역 → 동탄역 → 평택대

기차 & 전철 이용(학기중 평택역 무료셔틀버스 운행)

기차	서울역 ↔ 평택역 (약 50분)	전철	서울 ↔ 평택 (급행 B 약 1시간)
	영등포역 ↔ 평택역 (약 40분)		용산 ↔ 평택 (급행 A 약 1시간 3분)
	수원역 ↔ 평택역 (약 20분)		청량리 ↔ 평택 (일반 약 1시간 49분)
	천안역 ↔ 평택역 (약 14분)		
	수서역 ↔ 지제역 (약 18분)		

일반버스 이용

서울	서울 고속버스터미널 (약 40분 소요)	출발	20분 간격으로 수시 출발
		하차	평택대학교 정문 앞
	서울 남부터미널 (약 40분 소요)	출발	20분 간격으로 수시 출발
		하차	평택대학교 정문 앞
동서울 터미널 (약 50분 소요)	출발	30분 ~ 60분 간격으로 출발	
	하차	평택대학교 정문 앞	
강남역 6600번 광역버스 (약 1시간 30분 소요)	출발	20분 ~ 50분 간격으로 출발	
	승차	신논현역, 강남역, 양재역	
	하차	비전푸르지오 - 도보 10분 또는 버스 환승	
경기	성남지역 6801번 시외버스(약 50분 소요)	출발	40분 간격으로 출발
		승차	판교역(현대백화점), 아탑역 광장
		하차	평택대학교
	수원/용인지역 8200번 시외버스(약 40분 소요)	출발	30분 ~ 60분 간격으로 출발
		승차	수원시외버스터미널, 영통, 수원IC
		하차	주은풍림아파트 - 버스 환승
	동탄지역 8202번 시외버스(약 50분 소요)	출발	50분 ~ 60분 간격으로 출발
		승차	동탄역, 동탄호수공원
		하차	주은풍림아파트 - 버스 환승
	안산지역(약 50분 소요)	출발	2시간 간격으로 출발
		승차	안산버스터미널, 상록수역
		하차	주은풍림아파트 - 버스 환승
인천/부천	인천종합버스터미널 (약 1시간 40분 소요)	출발	1시간 간격으로 출발
		하차	평택시외버스터미널 - 버스 환승 / (학기중) 무료셔틀버스

자가용 이용시

경부고속도로 이용시

- 각 IC에서 경부고속도로 진입 → 안성IC에서 빠져나옴 → 평택대 방향으로 약 1.5km 진행(약 2분) → 우측으로 평택대학교 위치

서해안고속도로 이용시

- 서평택JC에서 경부고속도로 평택음성고속도로 방향으로 진입 → 평택 음성 간 고속도로 진행 → 안성JC에서 경부고속도로 부산, 대전 방향으로 진입 → 안성휴게소 지나 안성IC에서 빠져나옴 → 평택대 방향으로 약 1.5km 진행(약 2분) → 우측으로 평택대학교 위치

09

Flexible
Academic
System

유연한 학사제도

글로벌자율전공학부

1. 특징 : 학과(전공)를 선택하지 않고 입학하여 인문사회·자연과학 등 다양한 학문 영역을 경험하고 논리적·비판적·창조적 리더로서의 자질을 함양하여, 본인 스스로 적성과 미래 비전을 고려해 학과(전공)을 선택하도록 하는 유연한 교육과정임
2. 운영형태 : 2가지 유형으로 운영
 - 가. 학과선택형 : 학과(전공)에 대한 탐색 과정을 통해 희망 학과(전공)를 선택 후 졸업학점 이수를 통하여 학위 취득
 - 나. 독립학과형 : 특정 학과(전공) 선택없이, 글로벌자율전공학부 소속으로 대학 내에 개설되는 마이크로디그리(Microdegree)를 선택하여 4년동안 졸업학점 이수를 통하여 학위 취득
3. 졸업학점 : 선택한 학과(전공)의 졸업 내규를 따르며, 독립학과형을 선택한 경우 별도 규정에 따름

IT공학계열

- 학과(전공)를 선택하지 않고 입학하여 계열 내 학과(전공)에 대한 탐색 과정을 통해 계열 내 희망 학과(전공)를 선택 후 졸업학점 이수를 통하여 학위 취득
- IT공학계열 내 학과
 - 스마트모빌리티학과, 융합소프트웨어학과, 정보통신학과, 데이터정보학과, ICT융합학부(미디어디자인학과, 스마트콘텐츠학과, ICT환경융합학과), 지능형반도체학과

인문사회계열

- 학과(전공)를 선택하지 않고 입학하여 계열 내 학과(전공)에 대한 탐색 과정을 통해 계열 내 희망 학과(전공)를 선택 후 졸업학점 이수를 통하여 학위 취득
- 인문사회계열 내 학과(전공)
 - 국제물류학과, 국제무역행정학과, 도시계획부동산학과, 경영학과, 국제지역학부(미국학전공, 중국학전공, 일본학전공)
 - 사회복지학과, 재활상담학과, 아동·청소년교육상담학과, 신학과, 광고홍보학과

학과(전공) 변경

1. 학과(전공)변경은 학생이 입학 당시의 소속 학과(전공)를 변경하는 것을 말한다.
2. 지원자격 및 시기 : 제3학기차 이상 재학중인 자로서 신청학기 성적의 총 평균평점이 2.5 이상이며 제2학년 이상인자
3. 신청절차 : 학과(전공)변경 신청 시 학과(전공)장 및 변경 희망 학과(전공)장의 승인을 거쳐 최종 총장의 승인을 받아야 한다.
4. 학과(전공) 변경 후 이수 과정
 - 1) 학과(전공) 변경 전 변경 학과(전공)의 전공 교과목 및 학과(전공) 지정 PTU 교양 영역 교과목을 이수한 경우 학과(전공) 변경 후 변경 학과(전공)의 전공 및 교양 학점으로 인정한다.
 - 2) 동일 계열 또는 학과(전공) 통폐합으로 인하여 교과과정내에서 동일 과목이 지정된 경우 전공학점으로 인정한다.

09

Flexible
Academic
System

복수전공 이수

1. 복수전공은 타 학과(전공)의 전공과정을 이수하여 재학 중 2개 이상의 학위를 취득하는 제도를 말한다.
2. 이수자격 : 본교 2학년 이상에 재학하고 있는 자
3. 신청방법
 - 1) 복수전공은 신청 학년도 학기를 기준으로 개설되어 있는 모든 학과(전공)에 대하여 복수전공을 신청할 수 있다.
 - 2) 복수전공을 이수하고자 하는 자는 복수전공 신청서와 신청에 필요한 구비서류를 소속 학과(전공)장 및 이수하고자 하는 학과(전공) 학과(전공)장의 승인을 받아 매 학기 교무처에서 정하는 기간에 제출하여야 한다.
4. 이수학점 : 복수전공 이수자는 해당복수전공의 교과과정을 기준으로 전공필수와 전공선택의 구분 없이 총 21학점 이상(졸업논문 포함)을 이수하여야 한다.

국제지역학부 전공신청

1. 전공 신청은 학부로 입학한 학생이 학부의 전공신청 허용기준에 따라 입학 당시 소속 학부 내에서 전공을 신청하는 것을 말한다.
2. 대상 학부 및 배정인원

단과 대학명	학부명	세부전공	정원
국제비즈니스대학	국제지역학부	미국학전공	68
		일본학전공	
		중국학전공	

3. 전공 신청 시기는 1학기 차에 하며, 그 방법과 절차, 전공별 배정인원, 사정 기준은 해당 전공 주임교수와 협의 후 교무처에서 총장의 승인을 받아 정한다.

장학금

신입생 입학성적 우수장학금

장학금종류	선발기준 및 구비서류	지급액
전체수석	입학성적 전체 최고 득점자	4년간 수업료 전액
신학과 입학성적 우수	최초합격자 중 상위 20% 이내에 속하며 신학과 전형기준 상위 10위 이내에 해당하는 자	4년간 수업료 전액
전체차석	입학성적 전체 차점자	2년간 수업료 전액
단과대수석	입학성적 단과대별 최고 득점자	1년간 수업료 전액
학부수석	입학성적 학부별 최고 득점자	학업장려금 100만원
학부차석	입학성적 학부별 차점자	학업장려금 70만원
학과수석	입학성적 학과별 최고 득점자	학업장려금 100만원

1. 입학성적우수자의 경우 최종등록자(추가모집 합격자 제외)를 대상으로 하며, 학업장려금은 생활비지원성 장학으로 이중지원 가능함(상위장학금이 있는 단과대 또는 학부(과)의 경우 차순위자를 선발함)
2. 전체수석, 전체차석, 단과대수석의 경우, 재학 중 직전학기 성적 평점 평균이 3.5이상이어야 함
3. 입학성적우수장학금 수혜자가 학적변동(제적 또는 자퇴)이 있을 경우, 이미 지급받은 장학금을 환불해야 함
4. 신학과 입학 성적 우수자의 경우, 재학 중 타 학과 또는 타 학부로 이적 시 이미 지급받은 장학금을 환불해야 하며 해당 장학금의 수혜자격이 상실됨

★ 신학과 입학생 전원 첫학기 등록금 50% 장학금 지급 ★

기숙사

1. 수용현황(신입생 40% 우선선발)

- 가. 제1국제관 : 총 456명
- 나. 제2국제관 : 총 234명
- 다. 제3국제관 : 총 265명

2. 신입생 기숙사 입사장학금

- 가. 대상 : 신입생 중 농어촌학생특별전형, 특성화고교졸업자특별전형으로 합격하여 입학한 자 중 생활관 입사자
- 나. 내용 : 1년간 생활관비를 장학금으로 지급함(3인실 또는 4인실 기준) (단, 재학중 직전학기 성적 평점 평균 2.5이상이어야 함)

PTU Majors

올바른 인성으로 창조적 변화를 선도하는
평택대학교의 교육은 미래 사회를 이끌어갈
실무형 전문 인재를 키웁니다.

모집학과(전공) 소개

글로벌자율전공학부



IT공과대학 IT공학계열

스마트모빌리티학과
융합소프트웨어학과
정보통신학과
데이터정보학과
ICT융합학부
• 미디어디자인학과
• 스마트콘텐츠학과
• ICT환경융합학과
지능형반도체학과(신설)



국제비즈니스대학 인문사회계열

국제물류학과
국제무역행정학과
도시계획부동산학과
경영학과
국제지역학부
• 미국학전공
• 중국학전공
• 일본학전공



사회서비스대학 인문사회계열

사회복지학과
재활상담학과
아동·청소년교육상담학과
신학과
광고홍보학과



문화예술대학

커뮤니케이션디자인학과
패션디자인및브랜딩학과
연극영화과
• 연기, 영화영상
실용음악학과
• 보컬, 기악(건반, 기타, 드럼,
베이스) 및 뮤직프로덕션
음악학과
• 뮤지컬·성악, 피아노
• 관현악(클래식기타 포함)



글로벌자율전공학부

Division of Global & Interdisciplinary Studies

- 특징** 학과(전공)를 선택하지 않고 입학하여 인문사회자연과학 등 다양한 학문 영역을 경험하고 논리적·비판적·창조적 리더로서의 자질을 함양하여, 본인 스스로 적성과 미래 비전을 고려해 학과(전공)를 선택하도록 하는 유연한 교육과정임
- 운영 유형** 가. 학과선택형 : 학과(전공)에 대한 탐색 과정을 통해 희망 학과(전공)를 선택 후 졸업학점 이수를 통하여 학위 취득
- 나. 독립학과형 : 특정 학과(전공) 선택없이, 글로벌자율전공학부 소속으로 대학 내에 개설되는 마이크로디그리(Microdegree)를 선택하여 4년동안 졸업학점 이수를 통하여 학위 취득
- 졸업학점** 선택한 학과(전공)의 졸업 내규를 따르며, 독립학과형을 선택한 경우 별도 규정에 따름



IT공과대학

IT Engineering College

최고의 교수진과 잘 갖춰진 교육 연구 인프라를 바탕으로 미래 산업을 선도할
IT 융합 시대의 글로벌 리더를 육성하고 있습니다.

스마트모빌리티학과
 융합소프트웨어학과
 정보통신학과
 데이터정보학과
 ICT융합학부
 • 미디어디자인학과
 • 스마트콘텐츠학과
 • ICT환경융합학과
 지능형반도체학과(신설)

IT공학계열모집

• 학과(전공)를 선택하지 않고 입학하여 계열 내 학과(전공)에 대한 탐색 과정을 통해
계열 내 희망 학과(전공)를 선택 후 졸업학점 이수를 통하여 학위 취득

• IT공학계열 내 학과

스마트모빌리티학과, 융합소프트웨어학과, 정보통신학과, 데이터정보학과, ICT융합학부
(미디어디자인학과, 스마트콘텐츠학과, ICT환경융합학과), 지능형반도체학과

스마트 모빌리티학과

Department of
Smart Mobility Engineering



스마트모빌리티학과 4학년
정재희, MBC 로봇대회 2등
수상(2023.04.24)

학과소개

지역 자동차산업 연계 중점학과로 도약하기 위하여 평택시의 핵심 산업인 자동차산업과 평택대 학생 Needs에 맞는 사회 맞춤형 학과로 운영하여 지역 산업체의 필요 분야 및 요구수준에 맞는 인력을 공급한다. 또한 실무중심 전문가를 배출하기 위하여 산업 연계 맞춤형 교과과정 운영, 프로젝트형 중심 교육, 산업체 인턴십 활성화, 현장실무 적응 능력 강화 프로그램을 운영하여 자동차공학 기술에 전기 전자 및 정보통신 기술을 융합한 학문을 연구한다. 이러한 학문 연구를 통해 교통사고를 획기적으로 저감하고 탑승자의 만족을 극대화하는 자동차 융합소프트웨어 기술자, 자동차 자율주행 SW 개발 기술자, 자동차 커넥티드 SW 개발 기술자 즉, 미래형 자동차 개발에 필요한 인력양성을 목표로 한다.

졸업 후 진로

완성차 업체, 자동차 전문 연구기관, 자동차 엔지니어링 업체, e-모빌리티 산업체(Personal Mobility, Micro Mobility, 항공 Mobility 등), 기타 자동차 유관 산업체, 자동차 부품 설계 업체, 산업기기 연동 임베디드 시스템 개발업체, 자율주행 로봇 산업, 지능형 SW 개발업체, IT 관련 기업 등

* 관련 자격증 : 자동차정비기능사, 자동차정비산업기사 등

융합소프트웨어 학과

Department of Convergence
Software



학과소개

1995년도에 설립된 컴퓨터학과의 후신으로 전문적이고 창의적인 IT 융합소프트웨어 능력, 소프트웨어가 적용되는 다양한 분야의 복잡한 문제를 분해하여 추상화하고 모델링할 수 있는 컴퓨팅적 사고력, 제4차산업혁명 시대의 첨단기술과 소프트웨어의 융합을 통해 미래산업에 부합되는 융합소프트웨어 개발 능력을 배양한다. 교과로는 Python, JavaScript, C, Java, 웹프로그래밍, 앱 개발, 클라우드 컴퓨팅, 해킹&크래킹, IoT, AI, 기계학습, 딥러닝, 빅데이터, 캡스톤디자인 등의 교육영역을 운영하고 있으며, 수업에서는 산업체의 기술 수요와 인공지능 세대에 요구되는 인공지능 활용 문제 해결역량 배양에 초점을 맞추고, 산업 현장에 부합되는 실습으로 소프트웨어 지식과 다양한 IT 기술을 접목해 제4차산업혁명 시대에 부합되는 IT 전문가를 육성한다.

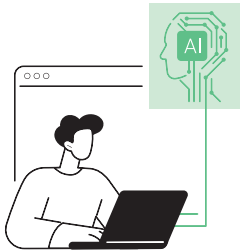
졸업 후 진로

졸업전에 정보처리기사 자격증을 취득하고, IT 관련 기업체(자동차 IT, 의학 IT 등), 융합소프트웨어개발자, 인공지능개발자, 웹프로그래머, 모바일 프로그래머, DB 관리자, 시스템관리자, 네트워크관리자, 정보보안전문가, 웹 마스터, 각 기관의 전산실, IT 교사 등으로 진출하며, 연구역량이 탁월한 학생은 명문대학원으로 진학한다.

* 관련 자격증 : 정보처리기사, 네트워크관리사, 로봇 소프트웨어개발기사, 빅데이터분석기사, 정보보안기사, SQLP, SQLD, 정보통신기사, 리눅스마스터, CCNA, CCNP, OCA, OCP, OCM, CSTS, ISTQB 등

정보통신학과

Department of Information
& Communication



학과소개

4차 산업 시대에 새로운 정보화 사회구현을 위하여 첨단이론과 실무능력을 균형 있게 겸비하여 미래정보통신 시대를 능동적으로 주도하며 지속적인 자기 계발로 미래 정보통신 기술을 완성하는 경쟁력 있고 창의성 있는 정보통신 인재 배출을 교육목적으로 하고 있다. 4차 산업혁명을 이끌어갈 정보통신 분야의 핵심 역량으로 정보통신 소프트웨어 및 정보통신 하드웨어, 유선통신 및 무선통신, 신호처리, 네트워크 보안, 지능형 시스템 설계 및 대용량 데이터분석 등으로 구분할 수 있다. 따라서 본 학과에서는 필수 핵심 역량을 포함하는 세부 전공 트랙으로서 『스마트 디바이스 응용』, 『클라우드 서비스 플랫폼』, 『소프트웨어 네트워크 시스템』, 『정보보호 기술 응용』 트랙으로 구성된 교육과정을 운영하고 있다. 본 학과는 매년 실시하는 재학생들의 교육 수요자 만족도가 매우 높은 학과로서 교수와 학생들이 하나 되어 국내 최고의 정보통신 인재 양성을 위해 최선의 노력을 다하고 있다.

졸업 후 진로

정보통신학과의 필수 역량과 관련된 4개 영역의 전문가인 『인터넷 및 네트워크 소프트웨어 개발 전문가』, 『정보 및 네트워크 시스템 전문가』, 『정보 및 네트워크 보안 전문가』, 『모바일컴퓨팅 및 스마트디바이스시스템 개발 전문가』로 활동하게 된다. 지금까지 정보통신학과 졸업생들은 LG전자, Naver, 인랩(AhnLab), SK 포섹, 컴투스, 이글루시큐리티, 인젠트, 모니터랩과 같은 유명한 IT 핵심 기업에 취업하였으며 그 밖에도 탄탄한 IT 및 반도체 관련 기업에 개발자 및 운영자로 취업하여 활동하고 있다. 또한 금융권 (에이플러스에셋, 농협, 기업, 수협은행)에도 전산 관리자 및 개발자로 취업하였고 소상공인진흥공단과 같은 공기업에도 취업하였다. 이 밖에도 관련 분야의 창업 및 대학원 진학 등의 다양한 진로가 가능하다.

* 관련 자격증 : 정보처리기사, 정보통신기사, 정보보안기사, 리눅스 마스터, 네트워크 관리자, 임베디드 기사, 로봇 소프트웨어개발 기사, 로봇 하드웨어개발 기사, 반도체설계기사, CCNA, CCNP, OCA, OSCP, CCNP-Security, MCP, MSCA, MCSE, MCDBA, OCA, OCP, OCM, Google Developers Certification, AWS Certification, LPC 등

데이터정보학과

Department of Digital
Information & Statistics



학과소개

빅데이터 분석을 기반으로 하는 정보분석 지식인, 글로벌 정보화시대를 이끌어 갈 IT 전문인, 소프트웨어 품질을 테스트할 수 있는 전문인, 빅데이터 분석을 통한 의사결정을 할 수 있는 전문인을 양성한다. 데이터정보학과는 빅데이터의 처리와 분석이 중요한 시대적 요구에 맞추어서 정보분석 전문인 양성을 교육목표로 하고 있다. 기업체, 정부 기관, 연구소 등에서 필요로 하는 인재 양성을 위해서 데이터마케팅, 정보분석기법, 사회과학 및 생명과학 관련 자료 분석, 소프트웨어 품질관리 기법 등을 중심으로 다양한 학습을 진행하고 있으며 이와 관련된 분야에 취업하여 사회에서도 큰 역할을 담당하고 있다.

졸업 후 진로

데이터 관리 및 분석 전문가, 소프트웨어테스팅 전문가로서 기업체(고객관리, 마케팅부서), 리서치업체(조사기획, 설계, 시행, 분석, 컨설팅), 금융권(은행, 보험회사, 증권회사 등의 기획분석업무, 보험상품개발, 고객관리), 의학 분야(제약업계, 의학 관련 업체의 통계컨설팅, 설계, 분석), 소프트웨어테스팅회사(소프트웨어 품질관리, 소프트웨어 테스터), 데이터퍼세싱업체(빅데이터 처리, 빅데이터 처리 컨설팅), 데이터베이스관리자(오라클 자격증 소지 DBA) 및 데이터 엔지니어(빅데이터 시스템 개발자) 등으로 진출할 수 있다.

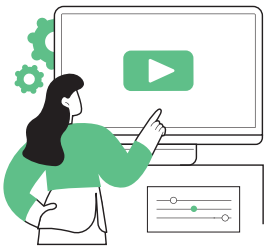
* 관련 자격증 : 사회조사분석사, 마케팅 자격증, 품질 관련 자격증, 6시그마 블랙벨트 자격증, 빅데이터 분석 기사 자격증, ADsP(데이터분석 준전문가), ADP(데이터분석 전문가) 자격증, 경영 빅데이터 분석 자격증, 정보처리기사 자격증, OCA, OCP(오라클 데이터베이스관리자 자격증), SQLP(SQL 전문가), SQLD(SQL 개발자) 자격증, CSTS(SW 테스트 전문가), ISTQB(SW 테스트 전문가) 자격증 등

ICT융합학부

Division of ICT
Convergence

평택대학교 IT공과대학의 ICT융합학부는 정보통신기술(ICT)과 다양한 분야의 융합을 통해 새로운 기술과 서비스를 창출하는 데 초점을 맞춘 학부입니다. ICT융합학부는 스마트콘텐츠, 미디어디자인, ICT환경융합 등 다양한 학문 분야를 포괄하며, 이를 기반으로 인공지능, 빅데이터, 사물인터넷(IoT), 클라우드 컴퓨팅, 모바일 컴퓨팅, ICT환경융합 등의 최신 기술을 연구 및 개발합니다.

또한, 평택대학교 ICT융합학부는 대한민국의 산업 수도 평택지역 산업체와의 산학협력을 강화하고, 학생들에게 실무 경험 기회를 제공하여 취업 전망을 높이는 것을 목표로 하고 있습니다. 이를 위해 산업체와의 연계 프로그램, 산업체와의 프로젝트 수행, 인턴십, 취업 지원 프로그램 등 다양한 활동을 진행하고 있습니다. 특히, ICT융합학부 내의 다양한 전공세미나, 공모전, 포트폴리오 프로젝트 등을 통해 학생들의 맞춤형 전공 융합 프로그램을 제공하여 자기 주도적인 전공역량을 강화하고 있습니다. ICT융합학부는 미래지향적인 기술을 연구하고 발전시키며, 이를 통해 새로운 비즈니스 모델과 산업 생태계 모델을 창출하고 있습니다. 또한, 현재의 첨단 산업과 미래 사회 문제를 해결할 수 있는 다양한 솔루션을 개발하여, 혁신적인 변화를 추구하고 있습니다.



미디어디자인학과 Department of Media Design

학과소개

미래사회를 선도할 창의적 미디어콘텐츠 전문 인재 양성

창의적 미디어콘텐츠를 구현하는 미디어 리터러시 (디자인과 테크놀로지의 만남)

미디어콘텐츠 산업은 ICT기술의 발전으로 인해 미래 산업에 있어 국가경쟁의 핵심동력 중 하나로 그 중요성이 점점 더 부각되고 있다. 이에 ICT융합학부 미디어디자인학과에서는 실무능력 배양을 중점으로 한 다양한 프로그램 운영을 통해 미디어콘텐츠 개발인재를 키우고 있다. CG/VFX 기술을 바탕으로 하여 4차 산업혁명 시대에 우리의 생활 깊숙이 들어올 VR(가상현실)과 3D프린팅 등의 커리큘럼을 선행적으로 교육함으로써 미래 산업을 선도할 미디어콘텐츠 분야와 영화, 광고, 게임 등 미디어 산업 전반에 걸쳐 창의적 전문 인재를 양성한다.

격동하는 고급 정보사회, 글로벌 경제사회에 대응하며 확고한 자세로 차세대를 선도하기 위해서는 시대를 앞내하는 지식기반이나 윤리관과 함께 문제발굴에서부터 조사, 분석, 비전수립, 제안에 이르기까지 전개를 구사시키는 통합적 디자인 능력이 요구된다. 이에 따라 종합적인 조형능력과 미디어 구현기술, ICT, 사회과학 등의 학문분야를 통합시킨 새로운 창조영역의 확립을 목표로, 학문 간의 경계를 뛰어넘어 상상력과 문화예술적인 감수성을 첨단기술을 통해 표현할 수 있는 미래지향적 융합역량을 갖춘 실무전문가를 양성한다.

“미지의 창조 세계”를 개척해 나가는 의욕 넘치는 인재를 육성하고 있다. 학생 각각의 개성과 자질을 서로 협력시키는 융합 환경 안에서 교육시킴으로써 상상력 및 커뮤니케이션 능력, 디자인 및 설계능력, 감성과 첨단기술의 융합능력, 협업을 통한 문제해결 능력, 실무에 즉각 투입 가능한 기술 구현능력 등 창의적이고 미래지향적인 실무전문가를 양성한다.

• 3D Contents Track

Basic 3Dimension, Media Composition, 3D Scanning &Printing, 3D Drone Workshop, Capstone Design 등

• VR Contents Track

VR Contents Design, VR Programming, VR Simulation Studio, EOS Workshop, Capstone Design 등

• 전 학년이 3D & VR Contents 트랙의 교과를 자유롭게 선택할 수 있다.

졸업 후 진로

미디어 콘텐츠 개발제작 분야 : NHN, Daum Kakao, SK Communication, KT Mobile, SK Broadband, Smilegate, Nowcom, Google, Facebook, Twitter, Webzen, Nexon, NCsoft, Netmarble, Pixar, Disney, Dream Works, Sony Pictures, Dexter, Digitalidea, Mofac&Alfred, Pixelplanet, Giantstep, Wysiwyg, Macrograph, Rasca, Locus, Seoulvision, Fireworks, Eliot, Vixen, CIC, Redspot, Postagit, 등 다양한 미디어 콘텐츠 및 프로그램 개발 기업

* 관련 자격증 : 디지털콘텐츠 제작 전문가, 컬러리스트 산업기사, 시각디자인 산업기사, 웹디자인기능사, GTQ 그래픽기술 1급·2급 자격증, 문화예술교육사 2급 등



ICT융합학부 스마트콘텐츠학과 이태규 교수, 제10회 국제장애인기능올림픽 프랑스 매츠 대회 국제심사장 위촉(2023.03.17.)

스마트콘텐츠학과 Department of Smart Contents

학과소개

스마트콘텐츠학과는 최근 4차 산업혁명의 물결과 더불어 ICT 융합 전문 교과과정을 통한 융합형 인재 양성을 목표로 설립된 학과이다. 스마트콘텐츠학과에서는 새로운 시대의 트렌드에 부응하는 창의적인 ICT 융합 인재를 양성한다.

또한 ICT 핵심 기술에 AI, 빅데이터 융합, 블록체인 융합을 포함한 스마트 인터페이스 및 설계, 하드웨어 및 소프트웨어 구현 기술을 융합한 학과이다.

ICT 및 관련된 분야의 전문지식을 통해 첨단 스마트시스템 구현 기술 개발과 사업화를 통한 첨단기술과 융합한 미래지향적인 스마트콘텐츠 분야에 대한 융합적 사고를 통해서 ICT 융합시스템 설계, 구현, 분석평가 등 스마트콘텐츠 분야의 융합형 창의 인재를 양성한다.

졸업 후 진로

ICT융합학부 스마트콘텐츠학과 졸업생의 진로는 다양하다. 본 학과 졸업생은 게임 개발자, 앱 개발자, 웹 개발자, 디자이너, 콘텐츠 제작자, 미디어 아티스트, 디지털 마케터, 데이터 분석가, 인공지능 엔지니어, 보안 전문가, 클라우드 컴퓨팅 엔지니어 등의 다양한 직종으로 진출하게 된다. 특히, 최근에는 인공지능, 빅데이터, 사물인터넷 등의 기술이 발전하면서 스마트시티, 스마트 홈, 스마트팩토리 등 스마트 산업 분야에서 전문인력에 대한 수요가 높아지고 있다. 이에 따라 본 학과 졸업생은 스마트 시스템 개발자, 스마트 서비스 기획자, 스마트 시스템 운영자 등으로도 진출하게 된다. 또한, 새로운 기술과 트렌드에 대한 이해와 창의적인 발상력을 갖춘 졸업생은 창업을 통해 스스로 사업을 시작할 수 있다. 따라서 본 학과 졸업생은 다양한 ICT융합 직종 및 창업 분야로 진출할 수 있는 기회를 가질 수 있다.

- 스마트콘텐츠 전문가 : 의료공학사, 3D 모델러, 드론 엔지니어, 생체정보분석가, 디지털웨어엔지니어, 자율지능 엔지니어, 디지털자산 엔지니어, 빅데이터 분석가, IoT 정보 엔지니어 등
- 프로그래밍 전문가 : 정보처리산업기사/기사/기능사, OCJP/ocwcd/ocbsd 등
- 해킹·보안전문가 : 정보보안산업기사/기사, cisa/cissp 등



평택대학교 ICT환경융합학과 학생팀 '2023년 제6회 국가신원조사 경진대회' 한국인업진흥원장상 수상 (2023.10.20.)

ICT환경융합학과 Department of Environmental Convergence

학과소개

기후변화와 에너지 자원의 고갈이라는 환경문제를 적극적으로 대응하고 문제해결 능력을 겸비한 전문가의 수요 증가에 따른 시대적인 요구에 부응하고자 ICT환경융합학과는 대기환경, 수질 환경, 폐기물처리 및 자원화, 토양환경, 위해성 평가, 환경영향평가 등 관련분야의 전문가를 양성한다.

환경문제의 해결에 ICT를 접목하여 융합지식과 기술을 바탕으로 글로벌 환경변화에 대응하고, 급변하는 산업 기술사회에서 선도적인 환경 전문가를 양성하는 것을 목적으로 한다.

졸업 후 진로

한국환경공단, 한국환경산업기술원, 한국 수질 공사, 한국환경정책평가연구원 등의 정부출연연구소, 삼성, 현대, LG 기업체의 부설 연구소의 연구원을 비롯한 중견기업, 중소기업체, 각종 컨설팅업체 등 폭넓은 직종에 종사할 수 있다. 졸업생의 상당수는 환경부를 비롯한 각 지방자치단체 환경부서의 공무원으로 진출하거나 대학원에 진학한다.

* 관련 자격증 : 대기환경기사, 수질환경기사, 폐기물처리기사, 온실가스관리기사, 자연 생태복원 기사, 토양환경 기사, 소음진동기사, 산업안전기사, 위생관리기사, 실내환경 기사 등

지능형 반도체학과 (신설)



2025학년도 신설된 지능형반도체학과는 평택대학교의 특성화 비전인 'ICT융합국제물류 특성화 대학'과 부합하며, 본교는 관련한 정부지원 사업인 '사회맞춤형 산학협력 선도대학(LINC+) 육성사업'을 수행하여 지역사회 첨단산업 기업과의 연계·협력을 지속해 왔다.

본교 특성화 분야인 지역산업 분석, 장기 인력수급 전망 종합, 차세대 IT산업의 주요 트렌드, 국내물류 산업과 평택항의 성장세, 삼성 반도체공장 증설 등의 지역산업 및 사회수요를 고려하고 학문구조와 학과 잠재력 등의 평가를 통해, 'ICT융합국제물류 특성화 대학'을 특성화 비전으로 설정하고 있다. 지능형반도체학과와 특성화 비전은 "첨단 반도체 산업을 선도할 실무중심 전문가 양성"이며 이에 따른 교육목표는 "미래를 선도하는 실무전문가", "창의적인 기술인", "융합적 지식인"으로 대학의 특성화 비전인 "ICT 융합"과 일치시켰다.



국제비즈니스대학

International Business College

글로벌 경쟁 시대에 기업의 경영, 무역, 행정 등에 수반되는 전반적인 업무 혁신을 선도할 실무형 전문가를 배출하고 있습니다.

- 국제물류학과
- 국제무역행정학과
- 도시계획부동산학과
- 경영학과
- 국제지역학부
- 미국학전공
- 중국학전공
- 일본학전공

인문사회계열모집

- 학과(전공)를 선택하지 않고 입학하여 계열 내 학과(전공)에 대한 탐색 과정을 통해 계열 내 희망 학과(전공)를 선택 후 졸업학점 이수를 통하여 학위 취득
- 인문사회계열 내 학과(전공)
 - 국제물류학과, 국제무역행정학과, 도시계획부동산학과, 경영학과, 국제지역학부 (미국학전공, 중국학전공, 일본학전공)
 - 사회복지학과, 재활상담학과, 아동·청소년교육상담학과, 신학과, 광고홍보학과

국제물류학과

Department of International Logistics



학과소개

국제물류학과는 물류 전문지식을 갖춘 글로벌 인재를 양성하는 것을 목표로 하고 있다. 기본적인 경영·경제·무역 관련 기초지식은 물론 국내·국제물류 분야의 이론과 실무지식과 경험을 쌓을 수 있는 교과과정을 구성하여 글로벌 물류 시장을 선도해나갈 수 있는 '글로벌 전문 물류 인재 양성'을 목표로 하고 있다. 국제물류학과는 국가와 지역발전에 이바지할 수 있는 국제화 시대의 감각과 도전 의지를 갖춘 첨단물류 전문가를 배출하고자 한다.

졸업 후 진로

국내외 글로벌 물류·유통업체, 해운·항만·무역업체, 제조업체의 물류 업무 등 기업체, 정부 기관·공기업, 연구소, 글로벌 포워딩 업체, 컨설팅 업체 등에서 물류 전문가로서 활동할 수 있다. 국내 물류산업을 선도하는 현대글로벌비스, CJ 대한통운, 범한판토스, 현대로지스틱스, 한진, 농협물류 등은 물론 삼성전자, LG전자, 현대기아자동차, DHL, Fedex, UPS, 선사와 항공사 그리고 항만 공사(PA), 국책연구소(KMI, KOTI 등)와 기업연구소, 물류 관련 협회 등에 취업할 수 있다.

* 관련 자격증 : 물류관리사, 유통관리사, 원산지 관리자, 국제무역사, 무역 영어 자격증, 전자상거래관리사, 전산회계, 보세사, 관세사 CPL, CPM, CPM 등

국제무역행정학과

Department of International Trade & Public Administration



학과소개

창조적 정신을 가지고 현장실무로 무장한 글로벌 무역전문가이자 다문화 역량 및 봉사심을 갖춘 무역전문가와 전문적인 공직 수행 능력을 갖춘 행정가, 민주적 소양을 갖춘 공기업 및 시민사회 전문가를 양성한다. 글로벌 무역전문가 양성을 위한 기초교육과정과 심화 교육과정을 운영하며, 공무원 및 공공분야진출을 위한 기초교육과정과 전문적 업무수행 능력 향상을 위한 심화 교육과정을 운영하고 있다. 또한 공무원 시험 준비에 필요한 다양한 혜택과 동영상강의, 노량진학원 수강, 전용 열람실, 기숙사비 할인 등 혜택을 제공하는 고시 공무원반을 운영한다.

졸업 후 진로

- 국제무역 비즈니스 분야 : 글로벌기업, 대기업, 중견기업, 금융기관, 공기업이나 공공기관, 관세사, 세무사, 국내외 여행사, 항공회사, 해운회사, 수입 및 유통업체, 면세점, 백화점, 아울렛, 무역상사, 유통물류 기업, 전시컨벤션 기업 등으로 진출할 수 있다.
- 공무원 및 공공분야 : 국가공무원(일반행정직공무원, 세무직공무원, 경찰공무원, 교정직공무원, 계리직공무원), 지방공무원(일반행정직 공무원, 지방 교육공무원), 공기업이나 지방공기업, 의원 비서관, 시민단체 등

도시계획 부동산학과

Department of Urban Planning & Real Estate & Communication



도시계획부동산학과, 전문가특강 실시 (2024.05.09.)

학과소개

부동산개발 전문가, 도시계획과 재건축·재개발 전문가 및 부동산금융·투자 전문가를 양성한다. 도시와 부동산개발의 기본이 되는 토지이용과 지역계획 및 인허가, 주거용 부동산에서부터 상업용 부동산까지 체계적인 부동산개발을 위한 교과목으로 구성되어 있다. 부동산개발을 위한 금융론, 투자론, 개발론, 입지론, 정책론, 부동산컨설팅, 도시·부동산 세미나 등의 교과목을 통해 도시계획 및 부동산학을 균형 있게 공부한다.

지속 가능한 도시와 부동산개발을 위한 인간과 도시 공간, 토지와 부동산에 대한 전반적인 지식의 습득을 기초로 하여 정보화시대에 부응하는 이론과 실무를 겸비한 전문성을 갖춘 도시계획·부동산 전문가를 양성한다.

졸업 후 진로

- 부동산개발 : 부동산개발 디벨로퍼 회사
- 자산운용·관리 : 부동산신탁사, 자산운용사, 부동산자산관리, 부동산임대관리, 부동산컨설팅, 부동산경매 회사
- 조사·분석·평가 : 감정평가법인, 도시계획 엔지니어링회사, 상권분석전문가, 부동산 빅데이터 전문가
- 마케팅·영업 : 건설사 공공건축 및 재개발·재건축 수주영업, 분양대행사, 부동산 중개법인
- 공공기관 : 팽택 주한미군 Camp Humphreys 주택관련부서, LH공사, LX공사, 국토교통부, 팽택시청, 경기주택도시공사 등 공공기관 또는 공기업

* 관련 자격증 : 감정평가사, 공인중개사, 도시계획기사, 주택관리사 등

경영학과

Department of Business Administration



경영학과, 경영실무특강 실시 (2023.06.08.)



경영학과 KG모빌리티 기업 방문 체험 (2024.05.16.)



경영학과 찾아가는 취업 진로 특강 진행 (2024.05.29.)

학과소개

글로벌 경영에 적합한 창의성을 갖춘 실무형 인재를 양성한다. 경영학의 기본원리를 기반으로 새로운 경영환경으로 인해 발생하는 경영원리를 교육하여 다원화된 사회에서 그 원리들을 실천할 수 있고, 글로벌 시대에 역동적으로 발생하는 많은 글로벌 경영 현상들을 글로벌 경영사례 교육을 통하여 실무에 응용할 수 있는 능력을 보유하고 있으며, 경영의사결정에 필요한 경영정보와 관련된 실무 교육을 통하여 효율적이며 효과적으로 경영 능력을 발휘할 수 있는 전문경영인을 양성하여 졸업 후 글로벌화된 국내외 기업에서 경쟁력을 갖춘 인재로 성장하는데 교육의 목표를 두고 있다. 이러한 학과목표에 도달하기 위하여 경영학과의 커리큘럼은 기업 경영의 핵심 영역인 생산, 마케팅, 재무, 조직/인사 회계, 경영전략, MS 등 경영학 각 분야가 학년마다 체계적으로 구성되어 있다.

졸업 후 진로

국내외 대기업 및 중소기업 관리자 강소기업 및 벤처기업 CEO, 경영지도사로서 국내외 기업 경영지도, 인사 및 조직 관련 기업실무자 마케팅 및 유통 관련 주요 기업실무자, 생산운영관리 부서의 기업실무자, 경영과 정보기술 등 융합지식을 요구하는 기업실무자, 국내외 경영 및 정보기술 컨설턴트, 펀드매니저 및 재무 관련 기업실무자, 회계 및 세무 관련 법인, 국내외 경영/경제 관련 연구소의 연구원, 공기업이나 정부 출연기관의 경영자 등으로 진출할 수 있다.

* 관련 자격증 : 회계사, 노무사, CFA, 유통 관리자, ERP 정보 관리자, 경영지도사 등

국제지역학부

Division of International
Regional Studies



국제지역학부(미국학전공)
윤예지, 조길현 학생, 한국
아메리카학회 워크숍에서
발표(2024.06.04.)

미국학전공 Major of American Studies

전공 소개

글로벌 시대에 적합한 보다 바람직한 교육 상태는 글로벌과 로컬이 조화를 이룬 글로벌라이제이션(Glocalization)일 것이다. 따라서 미국학전공은 글로벌 인재 양성을 지향하되 지역적 기반과 여건을 최대한 고려한 글로벌과 로컬이 조화를 이룬 교과과정과 특별활동을 개발하고 운영하고 있다.

졸업 후 진로

항공사, 어학원, 무역회사, 외국계 기업체, 방송국, 주미 영사관, 미군 부대, 대학원 등 다양한 방면으로 진출한다. 또한 전공의 기본 지식을 바탕으로 영어 자격증을 취득하고 추가로 본인의 역량을 발휘할 수 있게 도와주는 자격증을 주로 취득한다.

* 관련 자격증 : CRS, DCS, TOEIC, 무역 영어(1, 2, 3급) 등

중국학전공 Major of China Studies

전공 소개

중국어 기본능력과 함께 정치, 경제, 외교, 역사, 문화 전반에 걸친 교육을 통해 현재 중국을 연구 분석할 수 있는 다양한 교과과정이 준비되어 있다. 새내기 기간에는 주로 중국어 언어의 기초 습득을 위해 집중적인 어학 강의를 이루어지고 고학년으로 갈수록 자신의 개인적 관심에 따라 어문학, 사회 문학 분야에서 세부 전공을 결정하여 공부할 수 있다.

졸업 후 진로

- HSK : 중국 정부 유일의 국제 중국어 능력 표준화 국가고시로, 필기시험과 온라인시험(IBT), 말하기시험(HSKK)이 있으며 1급부터 6급까지 총 6개의 등급으로 나뉜다.
- BCT : 비즈니스 활동에 종사하는 데 갖추어야 할 광범위한 중국어 구사 능력을 평가하는 시험으로 초급, 중·고급, 말하기시험 세 가지로 구분하여 실시한다.
- FLEX : 한국외국어대학교가 개발하고 대한상공회의소와 공동으로 시행하는 시험으로, 취직 및 승진의 어학 능력으로 활용되고 있어 주로 공무원들이 많이 보는 시험으로 유명하다.
- 관광통역안내사 : 한국산업인력공단 주관으로 매년 1회의 정기시험이 치러지는 국가공인자격증 시험으로 1차 시험은 필기, 2차 시험은 면접으로 진행된다.와주는 자격증을 주로 취득한다.



일본학전공 Major of Japan Studies

전공 소개

“일본학전공은 최고를 지향한다”는 슬로건하에 한국과 일본에서 활약할 수 있는 최고의 인재를 양성하여 국가, 사회, 지역사회, 개인 등의 발전에 공헌하도록 교육하는데 목적을 두고있다. 인재양성을 위해 정규교과프로그램과 비교과프로그램을 운영하여 일본관련 지식플랫폼, 인재플랫폼, 일본전문가 플랫폼으로서의 창조적 역할과 기능을 충실히 하고있다. 특히 21세기 다양한 영역에서의 발전과 성장을 위한 다차원적 파트너십관계가 활성화되고, 한일 간 그리고 동아시아국가 간의 실효적인 교류와 협력에 필요한 전문인력이 확대되어 일본 전문가의 활동은 매우 밝을 것으로 예상 된다.

졸업 후 진로

- 일본어 학습을 통해서 JPT와 JLPT 등 일본어 능력 자격증을 취득하고, 일본경제, 일본경영, 일본문화, 일본사회, 일본역사, 일본문학, 동아시아학 등 일본학에 대한 이론 지식과 실무 지식을 총체적으로 습득하여 다양한 분야에서 능력을 발휘하는 일본 전문가로 활동할 수 있다.
- 일본자매대학인 동경경제대학(東京經濟大学), 동북학원대학(東北学院大学), 마쓰야마대학(松山大学) 등에서의 교환유학을 통해 일본에 대한 다양하고 생생한 복합지식과 실무경험을 체득하여 현장 중심의 멀티 전문가로서 성장하고 있다.
- 졸업 후에는 일본 내의 일본 기업 및 한국 기업, 한국에 진출한 일본관련 기업, 한일협력기업, 일본 지식이 필요한 한일기업, 일본관련기관, 동아시아국가의 한일관련기업, 한일통번역직무, 일본문화관련 창업 및 직무, 한일무역창업 및 직무, 한일관광관련 창업 및 직무, 한일관광가이드직무, 항공승무원관련직무 등으로 진출할 수 있다.





사회서비스대학

Social Services College

복지, 교육, 문화, 환경 등 다양한 분야에서 국민 삶의 질이 더욱 향상될 수 있도록 노력하는 지성과 봉사 정신을 겸비한 인재를 양성합니다.

사회복지학과
재활상담학과
아동·청소년교육상담학과
신학과
광고홍보학과

인문사회계열모집

- 학과(전공)를 선택하지 않고 입학하여 계열 내 학과(전공)에 대한 탐색 과정을 통해 계열 내 희망 학과(전공)를 선택 후 졸업학점 이수를 통하여 학위 취득
- 인문사회계열 내 학과(전공)
 - 국제물류학과, 국제무역행정학과, 도시계획부동산학과, 경영학과, 국제지역학부 (미국학전공, 중국학전공, 일본학전공)
 - 사회복지학과, 재활상담학과, 아동·청소년교육상담학과, 신학과, 광고홍보학과

사회복지학과

Department of Social Welfare



학과소개

다문화 교육을 통한 문화적 감수성을 갖춘 사회복지사, 산학연계 및 현장실습 강화를 통한 실무형 사회복지사, 진로개발과 취업역량 강화를 통한 준비된 사회복지사, 현장 밀착형 혁신적 교육을 통한 전문사회복지사를 양성한다. 사회복지학과의 주요 실천영역은 전통적으로 아동복지 장애인복지 노인복지 여성복지 가족복지 지역사회복지, 의료 및 정신 보건복지, 교정복지 등이 있으며, 최근에는 변화하는 사회적 수요에 대응하여 결혼이주여성을 위한 다문화가족 복지 국제기구 등을 통한 국제사회복지 기업의 사회공헌 등으로 그 실천영역이 확장되고 있다.

졸업 후 진로

아동복지 청소년 및 학교 복지 장애인복지, 여성 및 다문화가족 복지, 노인복지 지역사회복지 의료 및 정신보건 분야, 자원봉사, NGO뿐만 아니라 사회복지 유관 연구기관, 국제사회 복지기구(예: 월드비전, 굿네이버스), 기업 사회 공헌재단 등에 취업할 수 있고 사회복지공무원 시험에도 도전할 수 있다.

* 관련 자격증 : 사회복지사, 정신보건 사회복지사, 건강가정사, 학교사회복지사 등

재활상담학과

Department of Rehabilitation Counseling

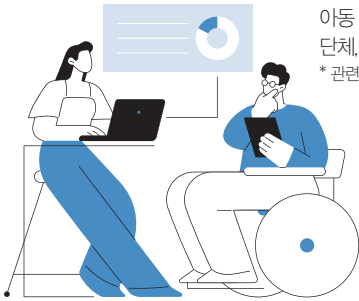
학과소개

재활에 대한 사회적 요구에 대응하고 상담과 진단, 평가 등 다양한 실천을 통해 장애인의 직업, 심리, 복지 분야에서 실무능력을 갖춘 재활전문가를 양성한다. 재활상담학과는 직업재활 개론, 재활상담, 직업평가, 재활사례관리, 직업개발과 배치 등 직업재활 영역의 전문 지식과 함께 아동발달, 이상심리, 정신장애와 재활, 행동재활프로그램개발, 행동재활현상실습 등의 심리 및 행동재활 영역으로 크게 구분되며, 통합사회 구현을 위한 사회 재활 영역의 이론과 실천을 위한 다양한 과목을 개설하고 있다. 재활상담학과는 장애인 재활의 기초 철학과 이념을 현장의 요구와 연계한 직업재활, 심리상담 및 복지의 전문적 과정, 장애인 평생교육의 다양한 방법을 연구하며, 이와 함께 재활 관련 기관과의 산·관·학 협력 및 국제교류 기관과의 네트워크 등을 연구하는 학문 분야다.

졸업 후 진로

한국장애인개발원, 한국장애인고용공단, 근로복지공단, 고용지원센터 등 정부 산하기관, 장애인복지관, 장애인직업 재활시설 등 장애인 재활시설, 장애인평생교육센터, 장애인단체 등 관련 기관과 단체, 아동·청소년 상담센터, 어린이집 등 재활치료센터, 공공기관(사회복지공무원, 사회서비스원), 국제 NGO 단체, 사회적기업 및 장애인표준사업장 등으로 진출할 수 있다.

* 관련 자격증 : 장애인 재활상담사, 직업능력 평가사, 행동 재활사, 사회복지사 등



'2024년 대학의 장애학생지원센터 운영 지원사업'에 선정(2024.06.04.)

아동·청소년교육 상담학과

Department of Child & Youth Education & Counseling

학과소개

아동·청소년교육상담학과는 청소년학과 아동학을 중심으로 "전문지식과 소양, 다양한 현장경험을 갖춘 아동·청소년 전문가 양성"을 교육목표로 아동·청소년지도자를 양성한다. 아동·청소년교육상담학과에는 청소년지도, 아동보육, 아동·청소년 상담의 세부 전공이 포함되어 있으며, 다학문적 접근을 바탕으로 전문가 양성을 위한 학술적 이론들과 실천 현장에 관한 전문지식에 대한 다양한 과목을 개설하고 있다. ① 국가자격 청소년 지도사 2급 자격증을 취득할 수 있도록 8개의 자격증 필수 과목을 개설하고 있다. ② 국가자격 보육교사 2급 자격을 취득할 수 있도록 총 17개의 아동보육 관련 과목을 개설하고 있다. ③ 국가자격 청소년상담사 자격 취득과 관련이 있는 상담 과목을 개설하여 아동·청소년 상담사가 지녀야 할 자질과 역량을 개발할 수 있도록 운영하고 있다.

졸업 후 진로

- 청소년 지도 : 청소년수련원, 청소년수련관, 청소년문화의집, 청소년특화시설, 청소년야영장, 유스호스텔 및 청소년이용시설 등
- 아동(보육) : 국공립어린이집, 사회복지법인어린이집, 직장어린이집, 민간어린이집, 보육진흥원, 육아종합지원센터 등
- 아동·청소년 상담 : 아동 및 청소년 상담센터, 학교밖청소년지원센터 등

* 관련 자격증 : 청소년 지도사, 보육교사, 청소년 상담사, 아동 상담사 등



평택대학교 아동·청소년교육상담학과 재학생 평택시 국회의원 표창장 수상 (2024.03.29.)



평택대학교 아동·청소년교육상담학과 졸업생 한국보육진흥원 표창장 수상 (2024.03.04.)



평택대학교 아동·청소년교육상담학과 평택시육아종합지원센터와 평택시 보육 전문인력 양성을 위한 협약 체결(2023.12.27.)



평택대학교 아동·청소년교육상담학과 재학생 여성가족부 장관상 수상 (2023.12.14.)



평택대학교 아동·청소년교육상담학과 재학생 서울시민상 수상(2024.05.28.)



평택대학교 아동·청소년교육상담학과 2024학년도 대한민국청소년박람회 참가 (2024.06.11.)



신학과

Department of Theology

학과소개

평택대학교의 전신인 피어선기념성경학원은 미국과 영국에서 활동하며 복음주의 선교 운동에 큰 영향을 준 세계적인 설교자이자 성경 교사, 신학자 선교운동가였던 아더T. 피어선(Arthur T. Pierson) 박사가 강조한 성경과 선교와 연합정신을 기념하기 위하여 설립되었다. 피어선기념성경학원은 한국에서 가장 오래되고 영향력 있는 신학교육 기관 중의 하나로서, 김인영(정동 제일감리교회 담임목사), 송창근(평양신학교, 조선신학교 교장), 한상동(대한예수교장로회 고신총회 및 고신대학교 창립자), 윤치호(공생원 설립자), 유재현(제2 610만세 운동 주도자) 등과 같은 한국교회의 선도적 지도자들을 많이 배출하였고 피어선기념성경학원의 후신인 평택대학교 신학과는 성경과 선교와 연합정신 아래 100년의 역사를 이어가고 있다. 신학과는 1912년 설립된 피어선기념성경학원의 설립 정신에 따라 초교파적 복음주의 신학에 기초한 성경 교육에 중점을 두고 있으며 건전한 영성과 인성 및 지성을 갖춘, 비전 있는 지도자들을 길러내기 위해 우수한 교수진들이 열정적으로 가르치고 있다. 현재 많은 해외유학생과 함께 생활하고 공부할 수 있는 다양하고 국제적인 교육 환경을 제공하고 있으며 졸업 시 문학사 학위를 받는다.

졸업 후 진로

교회의 지도자, 선교사, 심리상담사, 복수전공의 제도를 이용하여 아동-청소년 전문목회자, 기독교 사회복지사, CCM 가수 및 복음적 방송전문가 등 다양한 융복합의 제도를 통하여 전문가로 발전하여 취업할 수 있다.



2024학년도 지역교회 협력을 위한
협동교육 임명식(2024.03.11)



평택대학교-포도나무교회 PTU 3.0
선교비전 실행을 위한 선교협약
(MOU)체결(2023.12.26.)

광고홍보학과

Department of Advertising
& Public Relations

학과소개

학과의 인재상인 "창의적 광고 홍보인"을 육성하기 위하여 단순 이론교육에서 벗어나, 실무상황에서 문제해결 능력을 갖추고 다양한 지식을 통합하여 창의적 사고를 할 수 있는 인재 양성을 목표로 한다. 이를 위하여 이론교육을 통한 과학적 접근과 실무 교육을 통한 현장 적응능력 고취, 산학연계 프로젝트, 공모전 연계 등의 교과 운영을 통한 실무지식의 습득 능력 향상, 관련분야의 인턴십 활성화를 통한 취업을 제고에 힘쓰고 있다.

광고홍보학은 크게 광고학과 홍보학으로 나누어지지만 오늘날에는 광고 PR, 프로모션, 온라인(SNS)의 분야가 모두 통합되고 있으며 점차 경계가 사라지고 있다. 따라서 기초적인 커뮤니케이션 이론과 함께 광고, PR, 프로모션, 온라인(SNS)영역과 관련된 다양한 전공과목을 개설하고 있다. 또한 산학 협력 학술제, 광고 외부교육, 전문 광고 홍보인 초청특강, 광고잡지발간, 학과 블로그 기사단 운영 등 학생들의 취업을 지원할 수 있는 다양한 비교과 프로그램을 운영하고 있다.

졸업 후 진로

- 광고 분야 : 광고 기획자, 카피라이터, 아트디렉터, CF 감독, 미디어 플래너 등
- PR 분야 : 언론관계 전문가, 사내 PR 전문가, 위기관리 전문가, 정책 PR 전문가 등
- 디지털 마케팅 분야 : 온라인광고 플래너, 콘텐츠 기획/제작자, 영상 콘텐츠 제작자 등
- 이벤트 분야 : 이벤트 프로듀서, 컨벤션/세미나 기획자 등



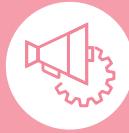
광고홍보학과 3학년 김수현 외 3인,
전국 대학생 교통안전 숏폼 콘서트에서
최우수상 수상(2023.10.17)



광고홍보학과 4학년 강준모, 홍준성 학생,
세계 3대 국제 광고제 중 하나인 클리오 어워즈
(Clio Awards)에서 Shortlist상 수상(2023.05.10)



광고홍보학과 2학년 김수현 외 3인,
제5회 경기도한인사회 콘텐츠 공모전
최우수상 수상(2023.02.06)



문화예술대학

Culture and Arts College

열린 사고와 상상력을 바탕으로 인간다운 삶의 질을 제고하고
문화산업을 선도하는 창의 교육을 펼치고 있습니다.

커뮤니케이션디자인학과
패션디자인및브랜딩학과
연극영화과
 연기, 영화영상
실용음악학과
 보컬, 기악(건반, 기타, 드럼,
 베이스) 및 뮤직프로덕션
음악학과
 뮤지컬·성악, 피아노,
 관현악(클래식기타 포함)



커뮤니케이션 디자인학과

Department of
Communication Design



커뮤니케이션디자인학과
한국기초조형학회 대학생
공모전 수상(2023.11.27.)

학과소개

새로운 패러다임을 해석하는 커뮤니케이션디자인 관을 갖춘 인재, 디자인적 사고를 바탕으로 한 커뮤니케이션 조형능력을 갖춘 인재, 미디어를 통해 감각의 확장을 구현할 수 있는 디자인 융합형 인재, 시대의 변화를 적극적으로 수용하는 커뮤니케이션디자인 취·창업 인재를 양성한다. 소형 표현능력, 입체 및 공간 오감각 배양, 소통, 팀워크, 융합 능력, 리서치 & 마케팅 능력, 미디어 리터러시 능력, 교양 역량 등 기초역량 강화와 그래픽 툴, LMX&모션그래픽 소프트웨어를 활용한 미디어 역량 강화 편집디자인, 웹디자인, 인터랙션디자인, e-book, 캐릭터디자인, 일러스트레이션, 아이덴티티디자인, 모션그래픽, 스테이션아이디, 프로모션 디자인, 광고디자인, 패키지디자인, 그래픽디자인, 인포그래픽, AJAX 디자인, 3D Printing, 서비스디자인 등 전공역량 강화에 중점을 두고 교육하고 있으며, 현장학습 강화, 인턴십 및 취업·창업 교육을 통한 취업역량 강화에도 최선의 노력을 기울이고 있다.

졸업 후 진로

본 학과 졸업생은 다양한 디자인 관련분야로 진출하고 있다. 졸업생은 그래픽디자인회사, B&O 전문회사, 광고기획사, 캐릭터 및 팬시 회사, 패키지 전문회사, 일러스트레이터, 그림책 작가, 서비스디자인 웹&앱, UX/UI 모션그래픽 디자인 회사 등 각 기업의 디자인실 등 다양한 디자인 관련분야로 진출하고 있으며, 각 분야에서 선도적인 역할을 하고 있다. 또한 대학원 진학 및 해외 유학 등으로 학문의 폭을 넓히고 다양한 경험을 쌓을 수 있다.

패션디자인 및 브랜딩학과

Department of Fashion Design & Branding

학과소개

글로벌 패션 리더 양성을 목적으로 신설된 본 학과는 전 세계적으로 고부가가치 산업으로 성장하고 있는 패션산업의 시대적 흐름에 맞추어, 보다 진취적이고 우수한 인재를 양성하기 위하여 창의성, 예술성, 전문성을 바탕으로 패션과 예술, 사회, 문화 전반을 이해하고 활용하는 패션 전문인의 자격과 경쟁력을 갖추기 위한 체계적인 교육프로그램을 구성하여 진행하고 있다. 다양한 산학협동프로그램을 연계하고, 국내외성, 기획력, 디자인 능력을 겸비한 창의적 패션산업 인재 양성을 위해 연구·노력하고 있다.

졸업 후 진로

- 패션디자이너 분야 : 패션디자이너, 니트웨어 디자이너, 텍스타일 디자이너, 패션 액세서리 디자이너, 패션 생활용품 디자이너, 공연의상디자이너, 영화 및 드라마 의상디자이너 등
 - 패션아트&그래픽 분야 : 패션디자인 및 아트 디렉터, 패션 큐레이터, 패션 일러스트레이터, 패션 저널리스트, 패션 포토그래퍼, 패션 에디터, 디스플레이어, 스타일리스트, 코디네이터, 컬러리스트, 패션 캐릭터 디자이너, 패션 전문 웹 기획자, 패션광고 기획자 등
 - 기타 패션산업 관련분야 : 의류업체 CEO, 신소재 개발전문가, 소재 기획전문가, e-비즈니스 사업가, 모델리스트, 각종 연구기관 및 교육기관, 대학교수 등
- * 관련 자격증 : 컬러리스트, 패션스타일리스트, 패션머천다이징 산업기사, 샵마스터, 컴퓨터 그래픽, 포토샵, 일러스트레이터, 엑셀, 컴퓨터그래픽스 운용 기능사, 모델리스트, 웹디자인기능사 등



패션디자인및브랜딩학과 박수진, "제10회 서울국제일러스트공모전" 한국미술협회이사장상 수상(2024.01.22.)



패션디자인및브랜딩학과 4학년 이주리, 제3회 한국섬유·패션디자인 콘테스트 대상 수상(2023.02.02.)



패션디자인및브랜딩학과, '한국섬유패션 디자인콘테스트' 이현진 최우수상 수상 (2023.12.19.)



패션디자인및브랜딩학과 1학년 박수빈, 제9회 서울국제일러스트 공모전 서울시장상 수상(2023.01.11.)



패션디자인및브랜딩학과 - 오사카 문화복지학원과 업무협약(MOU)체결 (2023.02.24.)

연극영화과

Department of Theater and Film

학과소개

연극영화과는 급변하는 현대사회에서의 공연과 영상, 콘텐츠 분야를 중요한 커뮤니케이션으로 인식하여, 문화예술 창작 주체자를 육성한다. 영화, 방송, 공연 콘텐츠 전문인 양성을 위한 인성교육 및 기초이론 확립과 멀티미디어 장비 및 스튜디오 실습실을 활용하여 체계적 제작 실습으로 한국 예술문화 발전에 이바지할 인재를 훈련하며, 영화영상전공과 연기(연극, 뮤지컬) 전공으로 나누어진다. 공연과 영상, 콘텐츠 분야를 중요한 커뮤니케이션으로 인식하여, 매체들이 가지고 있는 특성을 비교, 연구하며 각 매체가 가지고 있는 일반적인 성격과 기능을 이해함과 동시에 예술적, 미학적 측면을 폭넓게 인식시키며 활용하고자 한다.

졸업 후 진로

- TV 연기자, 영화배우, 연극 및 뮤지컬 배우, 개그맨, MC, 리포터, 쇼호스트, 성우, 가수, 모델 등
- 영상연출자, 영화감독, PD, 시나리오 작가, 다큐멘터리 감독, 영상기획자, 촬영·편집 전문가, 1인 미디어 크리에이터 등 컴퓨터그래픽스 운용 기능사, 모델리스트, 웹디자인기능사 등



연극영화과 21학번 유현민 학생 국제영화제 다수 수상 (2024.05.07.)



연극영화과, 한국혈우병단체 '2024레드데이캠페인' 홍보 CF 촬영 선정 (2024.01.31.)



연극영화과 졸업생 김건욱 동문 국내 외 영화제 다수 수상 (2023.11.28.)

실용음악학과

Department of Applied Music

학과소개

공연, 녹음, 제작 등 실무 중심의 교육을 바탕으로 뉴미디어 시대가 필요로 하는 실력 있는 음악인을 양성한다. 보컬, 기악(기타, 건반, 드럼, 베이스), 뮤직프로덕션(컴퓨터음악, 실용작곡)으로 나뉘어 있으며 음악 이론과 실기를 기반으로 한 기본 교육뿐만 아니라, 뮤직 비즈니스, 음향 기술, 공연 기획 및 프로모션 등의 전문 지식 확립을 위한 차별화된 교육 프로그램을 운영하고 있다. 세계적으로 영향력을 입증하고 있는 K-pop 분야의 글로벌 인재 양성과 K-Pop 산업의 발전을 위한 다양한 방안을 연구·교육하고 있다.

졸업 후 진로

가수, 전문 연주자, k-pop · EDM프로듀서, 레코딩 세션, 싱어송라이터, 보컬트레이너, 보컬 디렉터, 전문 코러스 세션, 스튜디오레코딩 · 믹싱 · 마스터링 엔지니어, 게임음악 · 영화음악 · 방송음악 등 음악감독, 실용음악계열 교육자, 음반 기획자, 공연기획자, 엔터테인먼트 A&R

* 관련 자격증 : 무대예술전문인, 음향 전문사, 문화예술교육사 등



평택대학교 - KMR K-POP분야
글로벌 인재 양성을 위한 MOU 체결
(2024.04.03.)



'청하' 프로듀서 작곡가 '박기현(Fuxxy)',
재즈베이스스트 '노태현',
보컬리스트 '전건호'



베이스리스트 '백승권' 운전만해



평택대학교 실용음악학과
'CCM찬양단' 서울 광성교회 초청공연
(2024.05.29.)

음악학과

Department of Music

학과소개

1980년 개설된 음악학과는 깊이 있는 이론 강의와 체계적 연주 실습을 통해 수준 높은 음악인을 육성하는데 주된 교육 목표를 두고 있다. 또한 건학 이념인 기독교 정신을 바탕으로, 서로 배려하고 사회에 기여하는 성숙한 지성인을 배출하고자 한다.

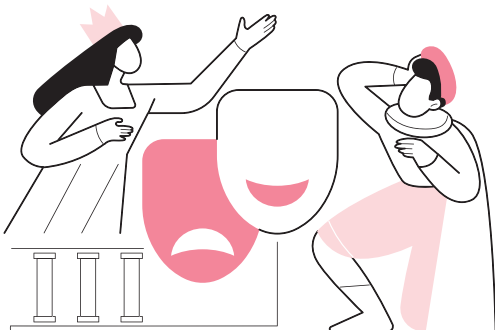
음악학과는 뮤지컬 · 성악, 피아노, 관현악의 세부 전공으로 구성된다.

주요 과목으로는 전공실기, 음악개론, 화성학, 시창 청음, 피아노 반주법, 피아노 협주곡, 피아노 듀오, 피아노 클래스, 피아노 문헌, 실내악 앙상블, 서양음악사, 관현악 문헌, 관악합주, 현악합주, 합주, 합창, 앙상블 퍼포먼스, 오페라 클래스, 뮤지컬 제작 실습, 스테이지댄스, 컴퓨터 음악 등 다양한 세부 전공별 과목을 배울 수 있다. 특히 음악학과의 클래식 기타전공은 우리나라 대학 중 최초 개설된 전공이다.

평택은 현재 교통 중심도시, 첨단기술도시로 급성장중이다. 평택지역 유일의 4년제 음악학과로서 우리 학과는 경기 남부지역을 대표하는 음악교육의 요람으로 자리매김하고 있다.

졸업 후 진로

음악학과 졸업생들은 전문연주자, 오케스트라 단원, 뮤지컬 배우, 합창단 단원, 전문반주자, 학원 운영, 지휘자 등 다양한 음악 영역에서 활동하고 있다. 또 공연기획사, 음악관련 매체, 성우, 음향감독, 방송영상 등 예술 응용 분야로도 진출하고 있다.



평택대학교 음악학과 오케스트라 &
공주대학교 음악교육과 오케스트라
교류음악회 성료(2023.06.20.)

I. 2025학년도 전형요약 및 주요 변경사항

1. 전형요약

구분			사정단계	모집인원	전형요소별 반영비율(%)		
					학생부(교과)	서류(학생부 교과, 비교과)	실기
정원 내	학생부교과	PTU교과	일괄합산	437	100	-	-
		PTU추천(신설)		81	100	-	-
		PTU고른기회 I		35	100	-	-
	실기위주	PTU종합		74	-	100	-
		PTU실기		89	-	-	100
		PTU고른기회 II		9	-	-	100
소 계				725			
정원 외 (특별전형)	학생부교과	농어촌학생	일괄합산	12	100	-	-
		특성화고교졸업자		11	100	-	-
		기회균형		19	100	-	-
		장애인		2	60	40	-
	소 계				44		
합 계				769			

2. 전형명 및 모집인원 변경사항

구분	전형명		모집인원		
	2024학년도	2025학년도	2024학년도	2025학년도	
정원 내	학생부교과	PTU교과	PTU교과	488	437(▼51)
		-	PTU추천(신설)	-	81(▲81)
		PTU고른기회 I	PTU고른기회 I	31	35(▲4)
	실기위주	PTU종합	PTU종합	82	74(▼8)
		PTU실기	PTU실기	95	89(▼6)
		PTU고른기회 II	PTU고른기회 II	9	9(-)
소 계			705	725(▲20)	
정원 외 (특별전형)	학생부교과	농어촌학생	농어촌학생	9	12(▲3)
		특성화고교졸업자	특성화고교졸업자	9	11(▲2)
		기회균등	기회균형	26	19(▼7)
		장애인	장애인	2	2(-)
	소 계			46	44(▼2)
합 계			751	769(▲18)	

3. 신설 전형 및 지원 자격

전형	지원 자격	비고
학생부교과(PTU추천)	고등학교졸업(예정)자 중 국내 고등학교에서 전 교육과정을 이수한 자로서 학교장 또는 교사 등의 추천을 받은 자	지원 시 재학중(또는 졸업한) 고등학교와 반드시 사전협의 후 원서접수 요망 (※ 교교별 추천 인원 제한 없음)

4. 전형별 변경사항

전형	2024학년도	2025학년도
PTU교과		
PTU고른기회 I 농어촌학생 특성화고교졸업자 기회균형 장애인	국어, 영어, 수학, 사회, 과학, 한국사 교과 중 교과구분 없이 상위 9개 과목 석차등급 평균 반영(진로선택과목 2과목 포함 가능) ※ 특성화고교졸업(예정)자는 전문교과를 제외한 전과목 석차등급 평균반영	국어, 영어, 수학, 사회(역사/도덕 포함), 과학, 한국사 교과 중 교과구분 없이 상위 9개 과목 석차등급 평균 반영(진로선택과목 3과목 포함 가능) ※ 특성화고교졸업(예정)자는 전문교과 3과목을 포함한 전과목 석차등급 평균반영
PTU추천(신설)	-	국어, 영어, 수학, 사회(역사/도덕 포함), 과학, 한국사 교과 중 교과구분 없이 상위 3개 과목 석차등급 평균반영 ※ 특성화고교졸업(예정)자는 국어, 영어, 수학, 사회(역사/도덕 포함), 과학, 한국사 교과 중 상위 6개 과목 석차등급 평균반영
장애인	학생부(교과) 60% + 면접 40%	학생부(교과) 60% + 서류(학생부 교과, 비교과) 40%

5. 실기위주(PTU실기전형) 실기고사 내용 변경

모집단위	변경 내용
연극영화과 (영화영상)	스토리텔링 - 주어진 소재를 바탕으로 이야기를 구성해서 발표 (5분 내외, 구두 발표한 것에 대한 질의응답)

6. 신설 모집단위

신설 모집단위	비고
지능형반도체학과	• 2025학년도 교육부 첨단학과 지정
IT공학계열	• 학과(전공)를 선택하지 않고 입학하여 계열 내 학과(전공)에 대한 탐색 과정을 통해 계열 내 희망 학과(전공)를 선택 후 졸업학점 이수를 통하여 학위 취득 • IT공학계열 내 학과 - 스마트모빌리티학과, 융합소프트웨어학과, 정보통신학과, 데이터정보학과, ICT융합학부(미디어디자인학과, 스마트콘텐츠학과, ICT환경융합학과), 지능형반도체학과
인문사회계열	• 인문사회계열 내 학과(전공) - 국제물류학과, 국제무역행정학과, 도시계획부동산학과, 경영학과, 국제지역학부(미국학전공, 중국학전공, 일본학전공) - 사회복지학과, 재활상담학과, 아동·청소년교육상담학과, 신학과, 광고홍보학과

7. 수능최저학력기준 적용 - 모든 전형 없음

II . 2025학년도 모집단위-전공(입학정원)

구분	모집단위	입학정원	
	글로벌자율전공학부	32	
	IT공학계열(신설)	28	
IT공과대학	스마트모빌리티학과	36	
	융합소프트웨어학과	36	
	정보통신학과	36	
	데이터정보학과	36	
	ICT융합학부	미디어디자인학과	36
		스마트콘텐츠학과	36
		ICT환경융합학과	36
	지능형반도체학과(신설)	36	
	인문사회계열(신설)	31	
국제비즈니스대학	국제물류학과	32	
	국제무역행정학과	26	
	도시계획부동산학과	26	
	경영학과	32	
	국제지역학부	미국학전공	68
중국학전공			
일본학전공			
사회서비스대학	사회복지학과	36	
	재활상담학과	27	
	아동·청소년교육상담학과	28	
	신학과	8	
	광고홍보학과	30	
문화예술대학	커뮤니케이션디자인학과	32	
	패션디자인및브랜드디자인학과	31	
	연극영화과	35	
	실용음악학과	26	
	음악학과	17	
	합 계	833	

글로벌자율전공학부

- **특징** : 학과(전공)를 선택하지 않고 입학하여 인문사회·자연과학 등 다양한 학문 영역을 경험하고 논리적·비판적·창조적 리더로서의 자질을 함양하여, 본인 스스로 적성과 미래 비전을 고려해 학과(전공)를 선택하도록 하는 유연한 교육과정임
- **운영 유형** : 2가지 유형으로 운영
 - 가. **학과선택형** : 학과(전공)에 대한 탐색 과정을 통해 희망 학과(전공)를 선택 후 졸업학점 이수를 통하여 학위 취득
 - 나. **독립학과형** : 특정 학과(전공) 선택없이, 글로벌자율전공학부 소속으로 대학 내에 개설되는 마이크로디그리(Microdegree)를 선택하여 4년동안 졸업학점 이수를 통하여 학위 취득
- **졸업학점** : 선택한 학과(전공)의 졸업 내규를 따르며, 독립학과형을 선택한 경우 별도 규정에 따름

Ⅲ. 2025학년도 수시모집 전형별 모집인원

모집단위	정원 내								정원 외					
	모집인원	수시모집인원	학생부교과			학생부종합	실기위주		학생부교과					
			PTU교과	PTU추천	PTU고른기회Ⅰ	PTU종합	PTU실기	PTU고른기회Ⅱ	농어촌	특성화	기회균형	장애인		
글로벌자율전공학부	32	32	32											
IT공학계열(신설)		28	28		28									
IT공과대학	스마트모빌리티학과	35	32	21	1	3	7							
	융합소프트웨어학과	36	33	23	1	3	6							
	정보통신학과	36	33	23	1	3	6							
	데이터정보학과	36	33	26	1		6							
	ICT융합학부	미디어디자인학과	36	33	30	1	2							
		스마트콘텐츠학과	36	33	30	1	2							
		ICT환경융합학과	36	34	33	1								
지능형반도체학과(신설)	36	33	33											
인문사회계열(신설)		31	31		31									
국제비즈니스대학	국제물류학과	32	30	25	2	3								
	국제무역행정학과	26	22	13	1	2	6							
	도시계획부동산학과	26	21	20	1									
	경영학과	32	29	17	1	3	8							
	국제지역학부	미국학전공	68	62	46	3	3	10						
		중국학전공												
일본학전공														
사회서비스대학	사회복지학과	36	31	16	2	3	10							
	재활상담학과	27	24	21	1	2								
	이동청소년교육상담학과	27	22	10	1	3	8							
	신학과	8	8	8									2	
	광고홍보학과	30	23	10	3	3	7							
문화예술대학	커뮤니케이션디자인학과	32	20				17	3						
	패션디자인및브랜딩학과	31	21				18	3						
	연극영화과	연기	35	25				10	3					
		영화영상						12						
	실용음악학과	보컬	26	15				3						
		기악(건반, 기타, 드럼, 베이스) 및 뮤직프로덕션						12						
음악학과(뮤지컬성악, 피아노, 관현악(클래식기타 포함))	17	17					17							
합계	831	725	437	81	35	74	89	9	12	11	19	2		

- ※ 교차지원 가능 : 고교 재학 시 일반선택, 진로선택 과목의 계열 비중과 관계없이 교차지원 할 수 있음
- ※ 복수지원 가능 : 수시모집 전형 간 복수지원 가능
 - 단, 같은 전형 내의 다른 학과는 지원 불가
 - 단, 실기위주 PTU실기전형과 PTU고른기회Ⅱ전형은 전형 간 복수 지원 불가
- ※ 최초합격자 등록시한 종료 후 미등록자 발생 시 예비합격 순위에 따라 총원합격자를 선발할 수 있음
- ※ 수시모집 최종 미충원 인원은 다음 모집시기로 이월하여 선발 가능함
- ※ 농어촌학생특별전형 또는 특성화고교졸업자특별전형으로 합격하여 입학한 자 중 생활관 입사자에게는 1년간 생활관비를 장학금으로 지급함(3인실 또는 4인실 기준)(단, 재학 중 직전학기 성적 평점평균 2.5 이상이어야 함)

IV. 원서접수 및 전형일정, 총원합격발표 및 등록 등 안내

1. 원서접수 절차

원서접수 사이트 접속	<ul style="list-style-type: none"> • 본교 입학안내 홈페이지(https://entrance.ptu.ac.kr)접속 • 인터넷 입학원서 접수 대행기관 접속 - 유웨이어플라이(https://www.uwayapply.com)
회원 가입 및 로그인	<ul style="list-style-type: none"> • 반드시 지원자 본인의 개인정보로 표준 공통원서접수 서비스 '통합회원' 가입 • 이름, 주민등록번호, 국적, 주소, 이메일, 연락처, 학교정보, 환불 계좌 입력
유의사항 확인 및 동의	<ul style="list-style-type: none"> • 반드시 인터넷 원서접수 유의사항을 읽고 동의서 확인 후 진행
입학원서 작성	<ul style="list-style-type: none"> • 지원하는 전형유형, 모집단위 등을 정확히 선택 후 안내에 따라 해당 항목 입력 <ul style="list-style-type: none"> - 전형료 결제 후에는 원서 수정(전형유형, 모집단위 등) 및 취소 불가 • 개인 인적사항, 연락처 등을 정확히 작성하여야 하며, 누락 및 오기로 인해 발생하는 모든 문제에 대한 책임은 지원자 본인에게 있음 • 사진은 최근 6개월 이내 촬영한 증명사진 파일 업로드
원서 작성 사항 확인	<ul style="list-style-type: none"> • 전형료 결제 전에 최종 작성내용을 확인해야 함 • 전형료 결제 후에는 원서 수정(전형유형, 모집단위 등) 및 취소 불가
전형료 결제	<ul style="list-style-type: none"> • 계좌이체, 무통장 입금, 신용카드, 휴대폰 결제 등을 통하여 결제 • 전형료 결제 후 접수된 원서는 취소 불가 <ul style="list-style-type: none"> - '접수된 원서'란 수험번호가 부여된 원서를 의미함
접수 완료 (수험번호 확인)	<ul style="list-style-type: none"> • 접수 확인과 동시에 수험번호 자동 부여 • 수험표 정상 출력 확인(실기고사 응시 시 수험표 필수)하여 접수가 완료된 것을 확인 <ul style="list-style-type: none"> - 수험표를 확인하지 않아 발생하는 모든 문제에 대한 책임은 지원자 본인에게 있음
제출서류 준비 및 제출 (대상자에 한함)	<ul style="list-style-type: none"> • 제출기한 : 2024. 09. 20.(금) 우편소인까지 • 모든 서류는 원본 우편제출을 원칙으로 함 <ul style="list-style-type: none"> - 2024. 08. 14.(수) 이후 발급받은 서류만 인정(원서접수 마감일 기준 최근 1개월) (단, 외국고등학교 출신자는 2024. 06. 14.(금) 이후 발급받은 서류만 인정(원서접수 마감일 기준 최근 3개월) 외국고등학교 졸업자의 경우 2023. 08. 14.(월) 이후 발급받은 서류만 인정(원서접수 마감일 기준 최근 1년) - 인터넷 입학원서 접수 - 우편 발송용 봉투표지 출력 후 봉투 겉면에 부착하여 제출 - 부득이한 사유로 서류의 원본제출이 불가능할 경우 입학팀(031-659-8000) 사전연락 후, 본교로 방문하여 원본대조필을 득하여 제출 • 제출주소 : [17869] 경기도 평택시 서동대로 3825 평택대학교 입학팀 입시담당자 앞

2. 전형일정

구분	일정	비고
원서접수(인터넷접수)	2024. 09. 09.(월) ~ 2024. 09. 13.(금)(5일) 18:00까지	• 유웨이어플라이(https://www.uwayapply.com)
서류제출 (※ 대상자에 한함)	2024. 09. 20.(금) 우편소인까지	• 제출주소 : [17869] 경기도 평택시 서동대로 3825 평택대학교 입학팀 입시담당자 앞
학생부교과(PTU추천) 학교장추천 접수	2024. 09. 19.(목) ~ 25.(수) 18:00까지(7일)	• 유웨이어플라이(https://www.uwayapply.com) • 지원 시 재학중(또는 졸업한)고등학교와 반드시 사전협의 후 원서접수 요망
실기고사		
커뮤니케이션디자인학과 패션디자인및브랜드디자인학과	2024. 10. 17.(목) 09:00	<ul style="list-style-type: none"> 입실 마감시간 및 실기고사 장소는 본교 입학안내 홈페이지(https://entrance.ptu.ac.kr)에 공고함 • 개별통보는 하지 않음 • 예비소집은 별도로 실시하지 않음 • 수험표 및 신분증을 지참하여야 입실할 수 있음
연극영화과 실용음악학과 음악학과	2024. 10. 17.(목) 09:00 ~ ※ 단, 지원자가 많은 경우 10. 17.(목) ~ 10. 19.(토) 기간동안 나누어 실시할 수 있음	
합격자 발표 및 미등록 총원 합격 통보		
최초합격자 발표 (전체전형)	2024. 11. 15.(금) 17:00 이전	<ul style="list-style-type: none"> • 본교 입학안내 홈페이지(https://entrance.ptu.ac.kr)에 공고함 • 개별통보는 하지 않음 - 합격여부 확인은 본인이 직접 해야 함
최초합격자 등록 (문서등록)	2024. 12. 16.(월) ~ 2024. 12. 18.(수)(3일) 16:00까지	• 기간 내 문서등록을 하지 않을 경우 합격이 취소됨
미등록 총원 합격 통보 및 마감	2024. 12. 18.(수) 18:00이후 ~ 2024. 12. 26.(목) 18:00까지 ※ 세부 미등록 총원 일정은 본교 입학안내 홈페이지 (https://entrance.ptu.ac.kr)에 공고함	<ul style="list-style-type: none"> • 본교 입학안내 홈페이지(https://entrance.ptu.ac.kr)에 공고함 • 개별통보는 하지 않음 - 합격여부 확인은 본인이 직접 해야 함 • 4차 미등록 총원 합격자 발표부터는 개별통보 - 총원 합격자 개별 통보의 경우 대학의 노력에도 불구하고 연락이 되지 않는 지원자(3회 통보시까지 연락이 안 되는자, 연락처 오기 포함)는 추가합격 등록의사가 없는 것으로 간주하여, '합격 후 등록포기' 처리되며 이에 대한 귀책사유는 지원자 본인에게 있음
미등록 총원 등록 마감 (문서등록)	2024. 12. 27.(금) 22:00까지	• 기간 내 문서등록을 하지 않을 경우 합격이 취소됨
수시 합격자 최종 등록		
수시 합격자 최종 등록기간	2025. 02. 10.(월) ~ 2025. 02. 12.(수)(3일) 16:00까지	<ul style="list-style-type: none"> • 본교 입학안내 홈페이지(https://entrance.ptu.ac.kr)안내 • 기간 내 지원자가 직접 등록금고지서를 출력 해야함 • 기간 내 등록금을 납부하지 않을 경우 합격이 취소됨 • 최종 등록에 대해 개별통보는 하지 않음

V. 세부 전형별 안내

1. 학생부교과 PTU교과전형(학생부 교과 100%)

가. 모집인원 및 전형방법

구분	모집단위	모집인원	전형방법						
글로벌자율전공학부		32	<table border="1"> <tr> <td>사정단계</td> <td>일괄합산</td> </tr> <tr> <td>학생부(교과)</td> <td>100%</td> </tr> <tr> <td>합계</td> <td>100%</td> </tr> </table>	사정단계	일괄합산	학생부(교과)	100%	합계	100%
사정단계	일괄합산								
학생부(교과)	100%								
합계	100%								
IT공과대학	스마트모빌리티학과	21							
	융합소프트웨어학과	23							
	정보통신학과	23							
	데이터정보학과	26							
	ICT융합학부	미디어디자인학과		30					
		스마트콘텐츠학과		30					
		ICT환경융합학과		33					
지능형반도체학과(신설)		33							
국제비즈니스대학	국제물류학과	25							
	국제무역행정학과	13							
	도시계획부동산학과	20							
	경영학과	17							
	국제지역학부	미국학전공		46					
중국학전공									
일본학전공									
사회서비스대학	사회복지학과	16							
	재활상담학과	21							
	아동·청소년교육상담학과	10							
	신학과	8							
	광고홍보학과	10							
합 계		437							

※ 글로벌자율전공학부 : 학과선택형 선택 시 학과(전공)에 대한 탐색 과정을 통해 희망(학과)를 선택 후 졸업학점 이수를 통하여 학위 취득(문화예술대학 포함)

나. 지원자격

- 고등학교 졸업(예정)자 및 법령에 의하여 동등 이상의 학력이 인정되는 자

다. 제출서류 : 2024. 09. 20.(금) 우편소인까지

- 제출서류는 2024. 08. 14.(수) 이후 발급받은 서류만 인정(원서접수 마감일 기준 최근 1개월)(주민등록번호 13자리 모두 표시, 주민등록번호가 아닌 생년월일만 표시되는 일부 서류는 제외)
- 외국고등학교 출신자는 2024. 06. 14.(금) 이후 발급받은 서류만 인정(원서접수 마감일 기준 최근 3개월)
(단, 외국고등학교 졸업자의 경우 2023. 08. 14.(월) 이후 발급받은 서류만 인정(원서접수 마감일 기준 최근 1년))
- 표에 명시된 제출서류 이외에도 필요시 지원자격 심사에 관한 기타 서류를 추가로 요청할 수 있음
- 서류심사에서 지원자격 미달로 확인될 경우 전형에서 제외되며, 접수된 서류와 전형료는 일체 반환하지 않음

학생부 및 검정고시 온라인 제공 동의자	제출서류 없음	외국 고등학교 출신자	입학원서 1부
학생부 온라인 제공 미동의자 및 불가자	입학원서 1부 학교생활기록부 1부(학교장 직인 날인 필)		외국고등학교 졸업(예정)증명서 1부
검정고시 온라인 제공 미동의자 및 불가자	입학원서 1부 검정고시 합격증명서 1부 검정고시 성적증명서 1부		외국고등학교 성적증명서 1부 ※ 아포스티유 확인서 또는 재외공관의 영사 확인서 첨부 제출 ※ 영어 이외의 외국어로 표기된 서류는 반드시 원본과 공증을 받은 한글 번역본 첨부 제출

※ 입학원서는 인터넷 접수 후 출력하여 동봉

2. (신설)학생부교과 PTU추천전형(학생부 교과 100%)

가. 모집인원 및 전형방법

구분	모집단위	모집인원	전형방법						
IT공학계열(신설)		28	<table border="1"> <tr> <td>사정단계</td> <td>일괄합산</td> </tr> <tr> <td>학생부(교과)</td> <td>100%</td> </tr> <tr> <td>합계</td> <td>100%</td> </tr> </table>	사정단계	일괄합산	학생부(교과)	100%	합계	100%
사정단계	일괄합산								
학생부(교과)	100%								
합계	100%								
IT공과대학	스마트모빌리티학과	1							
	융합소프트웨어학과	1							
	정보통신학과	1							
	데이터정보학과	1							
	ICT융합학부	미디어디자인학과		1					
		스마트콘텐츠학과		1					
		ICT환경융합학과		1					
인문사회계열(신설)		31							
국제비즈니스대학	국제물류학과	2							
	국제무역행정학과	1							
	도시계획부동산학과	1							
	경영학과	1							
	국제지역학부	미국학전공	3						
		중국학전공							
일본학전공									
사회서비스대학	사회복지학과	2							
	재활상담학과	1							
	아동·청소년교육상담학과	1							
	광고홍보학과	3							
	합 계	81							

※ IT공학계열, 인문사회계열 : 학과(전공)를 선택하지 않고 입학하여 계열 내 학과(전공)에 대한 탐색 과정을 통해 계열 내 희망 학과(전공)를 선택 후 졸업학점 이수를 통하여 학위 취득

나. 지원자격

- 국내 고등학교 졸업(예정)자로서 학교장 또는 교사 등의 추천을 받은 자
- ※ 고교별 추천 인원 제한 없음
- ※ 지원 시 재학중(또는 졸업한) 고등학교와 반드시 사전협의 후 원서접수 요망
- ※ 학교장추천 접수기간 : 수시모집 원서접수 기간 종료 후 2024. 09. 19.(목) ~ 25.(수) 18:00까지

다. 제출서류 : 2024. 09. 20.(금) 우편소인까지

- 제출서류는 2024. 08. 14.(수) 이후 발급받은 서류만 인정(원서접수 마감일 기준 최근 1개월)(주민등록번호 13자리 모두 표시)
- 표에 명시된 제출서류 이외에도 필요시 지원자격 심사에 관한 기타 서류를 추가로 요청할 수 있음
- 서류심사에서 지원자격 미달로 확인될 경우 전형에서 제외되며, 접수된 서류와 전형료는 일체 반환하지 않음

학생부 온라인 제공 동의자	제출서류 없음
학생부 온라인 제공 미동의자 및 불가자	입학원서 1부 학교생활기록부 1부(학교장 직인 날인 필)

※ 입학원서는 인터넷 접수 후 출력하여 동봉

3. 학생부교과 PTU고른기회 I 전형(학생부 교과 100%)

가. 모집인원 및 전형방법

구분	모집단위	모집인원	전형방법						
IT공과대학	스마트모빌리티학과	3	<table border="1"> <tr> <td>사정단계</td> <td>일괄합산</td> </tr> <tr> <td>학생부(교과)</td> <td>100%</td> </tr> <tr> <td>합계</td> <td>100%</td> </tr> </table>	사정단계	일괄합산	학생부(교과)	100%	합계	100%
	사정단계	일괄합산							
	학생부(교과)	100%							
	합계	100%							
	융합소프트웨어학과	3							
정보통신학과	3								
ICT융합학부	미디어디자인학과	2							
	스마트콘텐츠학과	2							
국제비즈니스대학	국제물류학과	3							
	국제무역행정학과	2							
	경영학과	3							
	국제지역학부	미국학전공	3						
		중국학전공							
일본학전공									
사회서비스대학	사회복지학과	3							
	재활상담학과	2							
	아동·청소년교육상담학과	3							
	광고홍보학과	3							
	합 계	35							

나. 지원자격

- 고등학교 졸업(예정)자 또는 법령에 의하여 동등 이상의 학력이 인정되는 자 중 다음 조건에 해당하는 자

농어촌학생	특성화고교졸업(예정)자
기초생활수급자(차상위, 한부모가족 포함)	서해 5도 학생
국가보훈대상자	만학도

※ 서해 5도 학생, 국가보훈대상자, 만학도 세부지원자격은 '다-2) 세부지원자격에 따른 제출서류'에서 확인

※ 농어촌학생, 특성화고교졸업(예정)자, 기초생활수급자(차상위, 한부모가족 포함) 세부지원자격은 각 정원 외 특별전형페이지에서 확인

다. 제출서류 : 2024. 09. 20.(금) 우편소인까지

- 제출서류는 2024. 08. 14.(수) 이후 발급받은 서류만 인정(원서접수 마감일 기준 최근 1개월)(주민등록번호 13자리 모두 표시, 주민등록번호가 아닌 생년월일만 표시되는 일부 서류는 제외)
- 외국고등학교 출신자는 2024. 06. 14.(금) 이후 발급받은 서류만 인정(원서접수 마감일 기준 최근 3개월)
(단, 외국고등학교 졸업자의 경우 2023. 08. 14.(월) 이후 발급받은 서류만 인정(원서접수 마감일 기준 최근 1년))
- 과거 주소 변동 사항, 세대 구성원 정보 모두 표시
- 표에 명시된 제출서류 이외에도 필요시 지원자격 심사에 관한 기타 서류를 추가로 요청할 수 있음
- 서류심사에서 지원자격 미달로 확인될 경우 전형에서 제외되며, 접수된 서류와 전형료는 일체 반환하지 않음

1) 졸업유형에 따른 제출서류

학생부 및 검정고시 온라인 제공 동의자	- 입학원서 1부 + 세부지원자격 제출서류 각 1부	외국 고등학교 출신자	- 입학원서 1부 - 외국고등학교 졸업(예정)증명서 1부 - 외국고등학교 성적증명서 1부 + 세부지원자격 제출서류 각 1부 ※ 아포스티유 확인서 또는 재외공관의 영사 확인서 첨부 제출 ※ 영어 이외의 외국어로 표기된 서류는 반드시 원본과 공증을 받은 한글 번역본 첨부 제출
학생부 온라인 제공 미동의자 및 불가자	- 입학원서 1부 - 학교생활기록부 1부 (학교장 직인 날인 필) + 세부지원자격 제출서류 각 1부		
검정고시 온라인 제공 미동의자 및 불가자	- 입학원서 1부 - 검정고시 합격증명서 1부 - 검정고시 성적증명서 1부 + 세부지원자격 제출서류 각 1부		

※ 입학원서는 인터넷 접수 후 출력하여 동봉

2) 세부지원자격에 따른 제출서류

※ 농어촌학생, 특성화고교졸업(예정)자, 기초생활수급자(차상위, 한부모가족 포함) 세부지원자격은 각 정원 외 특별전형 페이지에서 확인

유형	세부지원자격 및 제출서류		
서해 5도 학생	<ul style="list-style-type: none"> ● 세부지원자격 「서해5도 지원 특별법 시행령, 제11조에 해당하는 사람 1) 중·고교 전 교육과정(6년)을 이수하고 해당 기간 중 본인 및 부모(친권자 또는 후견인) 모두가 거주한 자 2) 초·중·고교 전 교육과정(12년)을 이수하고 해당 기간 중 본인이 거주한 자 ● 제출서류 		
	유형① 중·고교 6년	구분	제출서류
		기본 서류	① 서해 5도 출신학생 확인서(본교양식) 1부 ② 중·고등학교 학교생활기록부 각 1부(학교장 직인 날인 필) - 단, 고등학교 학교생활기록부는 온라인 동의자에 한해 제출 생략 ③ 가족관계증명서(지원자 기준) 1부 ④ 지원자, 부모(친권자 또는 후견인) 주민등록초본 각 1부(주민등록번호 및 주소변동이력 포함)
		추가 서류 (해당자)	⑤ (이혼) 지원자의 기본증명서 1부(친권자 명시) - 부모 모두가 친권자인 경우 양육권을 확인 할 수 있는 서류를 추가로 요청할 수 있음 ⑥ (이혼) 친권자의 혼인관계증명서 1부 ⑦ (사망) 기본증명서 또는 제적(호적) 등본 1부
유형② 초·중·고교 12년		① 서해 5도 출신학생 확인서(본교양식) 1부 ② 초·중·고등학교 학교생활기록부 각 1부(학교장 직인 날인 필) - 단, 고등학교 학교생활기록부는 온라인 동의자에 한해 제출 생략 ③ 지원자의 주민등록초본 1부(주민등록번호 및 주소변동이력 포함)	
<ul style="list-style-type: none"> ※ 2025학년도 신입학 전형 완료 후 최종등록자에 한하여 서해 5도 학생 지원자격 사실을 확인하여 지원자격에 해당하지 않는 경우 입학을 취소할 수 있음 ※ 고등학교 졸업(예정)연도의 고등학교 졸업일까지 지원자와 부모(친권자 또는 후견인) 모두 서해 5도 지역에 주소를 유지하여야 함 ※ 2025. 03. 03.(월)까지 부모(친권자 또는 후견인), 학생의 주민등록초본(주민등록번호 및 주소변동이력 포함), 졸업증명서 각 1부를 본교 입학팀으로 제출하여야 함 			

국가보훈대상자	<ul style="list-style-type: none"> ● 세부지원자격 「국가보훈기본법」 제3조제2호에 따른 ‘국가보훈대상자’로서 국가보훈관계 법령에 따른 교육지원 대상자 ● 국가보훈관계 법령 <ul style="list-style-type: none"> 1) 「독립유공자예우에 관한 법률」제15조 - 독립유공자의 자녀 및 손자녀(외손자녀 포함) 2) 「국가유공자 등 예우 및 지원에 관한 법률」제22조 또는 제73조 - 국가유공자 및 그 자녀(단, 참전유공자 제외) - 지원 순직공상 군경(공무원) 및 그 자녀 - 6·18자유상이자 및 그 자녀 3) 「고엽제후유증 등 환자지원 및 단체설립에 관한 법률」제7조의6 - 고엽제후유의증환자(수당지급대상자) 및 그 자녀 4) 「5·18민주유공자예우 및 단체설립에 관한 법률」제12조 - 5·18민주유공자 및 그 자녀 5) 「특수임무유공자 예우 및 단체설립에 관한 법률」제11조 - 특수임무유공자 및 그 자녀 6) 「보훈보상대상자 지원에 관한 법률」제25조 - 보훈보상대상자 및 그 자녀 ● 제출서류 <ul style="list-style-type: none"> ① 가족관계증명서(상세, 지원자 기준) 1부 - 단, 독립유공자의 ‘손자녀’인 경우 부(독립유공자가 친조부모) 또는 모(독립유공자가 외조부모)의 가족관계증명서를 모두 제출 ② 보훈(지)청장 발급 ‘대학입학 특별전형 대상자 증명서’ 1부
만학도	<ul style="list-style-type: none"> ● 세부지원자격 입학연도(3월 1일) 기준으로 만 30세 이상인 자 ● 제출서류 <ul style="list-style-type: none"> ① 지원자 주민등록초본 1부(주민등록번호 포함)

4. 학생부종합 PTU종합전형(서류평가 100%)

가. 모집인원 및 전형방법

구분	모집단위	모집인원	전형방법		
IT공과대학	스마트모빌리티학과	7	사정단계 서류평가 (학생부 교과, 비교과) 합계	일괄합산 100% 100%	
	융합소프트웨어학과	6			
	정보통신학과	6			
	데이터정보학과	6			
국제비즈니스대학	국제무역행정학과	6			
	경영학과	8			
	국제지역학부	미국학전공			10
		중국학전공			
일본학전공					
사회서비스대학	사회복지학과	10			
	이동 청소년교육상담학과	8			
	광고홍보학과	7			
합 계		74			

나. 지원자격

- 고등학교 졸업(예정)자 및 법령에 의하여 동등 이상의 학력이 인정되는 자

다. 제출서류 : 2024. 09. 20.(금) 우편소인까지

- 제출서류는 2024. 08. 14.(수) 이후 발급받은 서류만 인정(원서접수 마감일 기준 최근 1개월)(주민등록번호 13자리 모두 표시, 주민등록번호가 아닌 생년월일만 표시되는 일부 서류는 제외)
- 외국고등학교 출신자는 2024. 06. 14.(금) 이후 발급받은 서류만 인정(원서접수 마감일 기준 최근 3개월)
(단, 외국고등학교 졸업자의 경우 2023. 08. 14.(월) 이후 발급받은 서류만 인정(원서접수 마감일 기준 최근 1년))
- 표에 명시된 제출서류 이외에도 필요시 지원자격 심사에 관한 기타 서류를 추가로 요청할 수 있음
- 서류심사에서 지원자격 미달로 확인될 경우 전형에서 제외되며, 접수된 서류와 전형료는 일체 반환하지 않음

학생부 온라인 제공 동의자	- 제출서류 없음	외국 고등학교 출신자	- 입학원서 1부
학생부 온라인 제공 미동의자 및 불가자	- 입학원서 1부 - 학교생활기록부 1부 (학교장 직인 날인 필)		- 학교생활기록부 대체 서식(본교양식) 1부
검정고시 출신자 (온라인 제공 동의자 포함)	- 입학원서 1부 - 학교생활기록부 대체 서식 (본교양식) 1부 - 검정고시 합격증명서 1부 - 검정고시 성적증명서 1부		- 외국고등학교 졸업(예정)증명서 1부 - 외국고등학교 성적증명서 1부 ※ 아포스티유 확인서 또는 재외공관의 영사 확인서 첨부 제출 ※ 영어 이외의 외국어로 표기된 서류는 반드시 원본과 공증을 받은 한글 번역본 첨부 제출

※ 입학원서는 인터넷 접수 후 출력하여 동봉

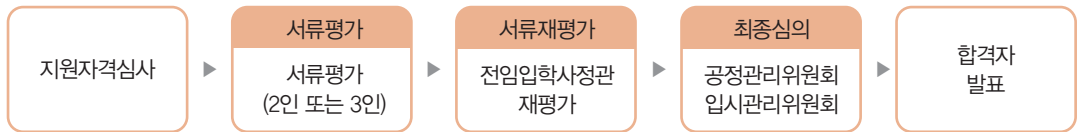
라. 학생부종합전형 평가 안내

1) 학생부종합전형 평가영역 및 반영비율

평가영역	반영비율	평가 내용 및 항목
전공적합성	40%	<ul style="list-style-type: none"> • 학업을 충실히 수행할 수 있는 기초 수학 능력 <ul style="list-style-type: none"> - 학업성취도, 학업태도와 의지, 탐구활동 및 능력, 지원전공(계열)과 관련된 분야에 대한 관심과 이해 - 전공 관련 교육과정 이수 및 성취도, 전공 관련 관심과 이해도, 전공 관련 활동과 경험
인성	30%	<ul style="list-style-type: none"> • 공동체 일원으로서 필요한 바람직한 사고와 행동 <ul style="list-style-type: none"> - 협업능력, 소통능력, 나눔과 배려, 도덕성, 성실성 • 학교폭력 조치사항 : 평가위원이 판단하여 학교폭력정도 경중에 따라 정성적으로 반영
발전가능성	30%	<ul style="list-style-type: none"> • 스스로 목표를 설정하고 계획하여 실천하며, 현재의 상황이나 수준보다 더 높은 단계로 향상될 가능성 <ul style="list-style-type: none"> - 자기주도성, 경험의 다양성, 리더십, 창의적 문제해결 능력

※ 학생부 교과성적을 정량적으로 반영하지 않음

2) 학생부종합전형 평가 절차 : 다수 평가를 통한 평가의 공정성 및 신뢰성 확보



5. 실기위주 PTU실기전형(실기평가 100%)

가. 모집인원 및 전형방법

구분	모집단위	모집인원		전형방법						
문화예술대학	커뮤니케이션디자인학과	17		<table border="1"> <tr> <td>사정단계</td> <td>일괄합산</td> </tr> <tr> <td>실기평가</td> <td>100%</td> </tr> <tr> <td>합계</td> <td>100%</td> </tr> </table>	사정단계	일괄합산	실기평가	100%	합계	100%
	사정단계	일괄합산								
	실기평가	100%								
	합계	100%								
	패션디자인및브랜딩학과	18								
	연극영화과	연기	22		10					
		영화영상			12					
	실용음악학과	보컬	15		3					
		기악(건반, 기타, 드럼, 베이스) 및 뮤직프로덕션			12					
		뮤지컬·성악			17					
피아노										
음악학과	관현악(클래식기타 포함)									
합 계		89								

나. 지원자격

- 고등학교 졸업(예정)자 및 법령에 의하여 동등 이상의 학력이 인정되는 자

다. 제출서류 : 2024. 09. 20.(금) 우편소인까지

- 제출서류는 2024. 08. 14.(수) 이후 발급받은 서류만 인정(원서접수 마감일 기준 최근 1개월)(주민등록번호 13자리 모두 표시, 주민등록번호가 아닌 생년월일만 표시되는 일부 서류는 제외)
- 외국고등학교 출신자는 2024. 06. 14.(금) 이후 발급받은 서류만 인정(원서접수 마감일 기준 최근 3개월)
(단, 외국고등학교 졸업자의 경우 2023. 08. 14.(월) 이후 발급받은 서류만 인정(원서접수 마감일 기준 최근 1년))
- 표에 명시된 제출서류 이외에도 필요시 지원자격 심사에 관한 기타 서류를 추가로 요청할 수 있음
- 서류심사에서 지원자격 미달로 확인될 경우 전형에서 제외되며, 접수된 서류와 전형료는 일체 반환하지 않음

학생부 및 검정고시 온라인 제공 동의자	- 제출서류 없음	외국 고등학교 출신자	- 입학원서 1부
학생부 온라인 제공 미동의자 및 불가자	- 입학원서 1부 - 학교생활기록부 1부 (학교장 직인 날인 필)		- 외국고등학교 졸업(예정)증명서 1부 - 외국고등학교 성적증명서 1부 ※ 아포스티유 확인서 또는 재외공관의 영사 확인서 첨부 제출
검정고시 온라인 제공 미동의자 및 불가자	- 입학원서 1부 - 검정고시 합격증명서 1부 - 검정고시 성적증명서 1부		※ 영어 이외의 외국어로 표기된 서류는 반드시 원본과 공증을 받은 한글 번역본 첨부 제출

※ 입학원서는 인터넷 접수 후 출력하여 동봉

라. 실기고사 일정

- 고사 당일에는 수험표 및 신분증[주민등록증, 운전면허증, 모바일신분증, 주민등록번호가 포함된 대한민국 여권 (※ 주민등록번호가 없는 신규 여권은 여권정보증명서 지참)을 반드시 지참하여야 함](당일에 결시한 자는 불합격 처리함)

모집단위	고사일정	비고
커뮤니케이션디자인학과	2024. 10. 17.(목) 09:00	
패션디자인및브랜딩학과		
연극영화과	2024. 10. 17.(목) 09:00 ~	※ 단, 지원자가 많은 경우 10. 17.(목) ~ 10. 19.(토) 기간동안 나누어 실시할 수 있음
실용음악학과		
음악학과		

※ 자세한 일정과 시간은 실기고사 일주일 전 본교 입학안내 홈페이지(<https://entrance.ptu.ac.kr>) 통해 공지함

마. 모집단위별 실기고사 세부내용

1) 커뮤니케이션디자인학과, 패션디자인및브랜딩학과(기초디자인, 발상과표현 중 택1)

주제	실기영역	시간	용지 및 규격	유의사항
당일공개	기초디자인 발상과표현	4시간	켄트지 4절	<ul style="list-style-type: none"> • 켄트지를 제외한 실기고사에 필요한 실기도구는 개별적으로 반드시 지참하여야 하며, 정착액(팍시티브), 전동기구(전동 지우개, 전동연필깎이), 에어브러쉬류, 열기구(라이터, 헤어드라이어) 등은 사용 불가 • 전동연필깎이에 한하여 고사시작(9시)전 까지만 사용가능 • 표현도구 및 재료 자유 • 일체의 참고자료 지참 금지(적발 시 부정행위로 간주)

2) 연극영화과

세부전공	모집인원	내용	유의사항
연기	10	<ul style="list-style-type: none"> • 자유연기(1분 30초 미만) - 미리 준비한 대사 연기나 노래 연기 - 대사의 장르는 제한 없음 	<ul style="list-style-type: none"> • 필요에 따라 심사위원의 간단한 질문이 있을 수 있음 • 배경음(또는 MR)의 경우 반드시 USB활용 (CD 재생불가)
영화영상	12	<ul style="list-style-type: none"> • 스토리텔링 - 주어진 소재를 바탕으로 이야기를 구성해서 발표(5분 내외, 구두 발표한 것에 대한 질의응답) 	

3) 실용음악학과

세부전공	모집인원	내용	유의사항	
보컬	3	<ul style="list-style-type: none"> • 자유곡 1곡(반주는 MR, 기타, 피아노 가능) 	<ul style="list-style-type: none"> • 모든 곡은 외워서 한다. • 연주시간은 3분 내외 (단, 심사위원이 충분히 들었다고 판단하면 중간에 끊을 수 있음) • 필요에 따라 심사위원의 간단한 질문이 있을 수 있음 • 배경음(또는 MR)의 경우 반드시 USB활용(CD재생불가) • 반주자 동반 가능 	
기악 (건반, 기타, 드럼, 베이스) 및 뮤직프로덕션	12	<ul style="list-style-type: none"> • 건반 		자유곡 1곡 (연주 악보 5부 제출)
		<ul style="list-style-type: none"> • 기타 		자유곡 1곡
		<ul style="list-style-type: none"> • 드럼 		자유곡 1곡
		<ul style="list-style-type: none"> • 베이스 		자유곡 1곡
		<ul style="list-style-type: none"> • 뮤직프로덕션 - 컴퓨터음악 - 실용작곡 	3분 내외의 자작곡 (USB로 제출 또는 연주, 악보와 곡 설명 5부 제출)	

4) 음악학과

세부전공	모집인원	내용	유의사항
뮤지컬성악	17	<ul style="list-style-type: none"> • 자유곡 2곡(반주자는 각자 동반) • 뮤지컬 곡 지원자는 MR 또는 반주 가능 	<ul style="list-style-type: none"> • 모든 곡은 외워서 한다. • 배경음(또는 MR)의 경우 반드시 USB활용(CD 재생불가)
피아노		<ul style="list-style-type: none"> • 자유곡 2곡 	
관현악 (클래식기타포함)		<ul style="list-style-type: none"> • 자유곡 1곡(반주자는 각자 동반) 	

6. 실기위주 PTU고른기회Ⅱ전형(실기평가 100%)

가. 모집인원 및 전형방법

구분	모집단위	세부전공	모집인원	전형방법	
문화예술대학	커뮤니케이션디자인학과		3	사정단계	일괄합산
	패션디자인및브랜드디자인학과		3	실기평가	100%
	연극영화과	연기	3	합계	100%
합 계			9		

나. 지원자격

- 고등학교 졸업(예정)자 또는 법령에 의하여 동등 이상의 학력이 인정되는 자 중 다음 조건에 해당하는 자

농어촌학생	특성화고교졸업(예정)자
기초생활수급자(차상위, 한부모가족 포함)	서해 5도 학생
국가보훈대상자	만학도

※ 서해 5도 학생, 국가보훈대상자, 만학도 세부지원자격은 PTU고른기회Ⅱ전형에서 확인(p42에서 확인)

※ 농어촌학생, 기초생활수급자(차상위, 한부모가족 포함) 세부지원자격은 각 정원 외 특별전형페이지에서 확인

다. 실기고사 일정 및 모집단위별 실기고사 세부내용 : PTU실기전형과 동일

라. 제출서류 : 2024. 09. 20.(금) 우편소인까지

- 제출서류는 2024. 08. 14.(수) 이후 발급받은 서류만 인정(원서접수 마감일 기준 최근 1개월)(주민등록번호 13자리 모두 표시, 주민등록번호가 아닌 생년월일만 표시되는 일부 서류는 제외)
- 외국고등학교 출신자는 2024. 06. 14.(금) 이후 발급받은 서류만 인정(원서접수 마감일 기준 최근 3개월)
(단, 외국고등학교 졸업자의 경우 2023. 08. 14.(월) 이후 발급받은 서류만 인정(원서접수 마감일 기준 최근 1년))
- 과거 주소 변동 사항, 세대 구성원 정보 모두 표시
- 표에 명시된 제출서류 이외에도 필요시 지원자격 심사에 관한 기타 서류를 추가로 요청할 수 있음
- 서류심사에서 지원자격 미달로 확인될 경우 전형에서 제외되며, 접수된 서류와 전형료는 일체 반환하지 않음

1) 졸업유형에 따른 제출서류

학생부 및 검정고시 온라인 제공 동의자	- 입학원서 1부 + 세부지원자격 제출서류 각 1부	외국 고등학교 출신자	- 입학원서 1부 - 외국고등학교 졸업(예정)증명서 1부 - 외국고등학교 성적증명서 1부 + 세부지원자격 제출서류 각 1부 ※ 아포스티유 확인서 또는 재외공관의 영사 확인서 첨부 제출 ※ 영어 이외의 외국어로 표기된 서류는 반드시 원본과 공증을 받은 한글 번역본 첨부 제출
학생부 온라인 제공 미동의자 및 불가자	- 입학원서 1부 - 학교생활기록부 1부 (학교장 직인 날인 필) + 세부지원자격 제출서류 각 1부		
검정고시 온라인 제공 미동의자 및 불가자	- 입학원서 1부 - 검정고시 합격증명서 1부 - 검정고시 성적증명서 1부 + 세부지원자격 제출서류 각 1부		

※ 입학원서는 인터넷 접수 후 출력하여 동봉

2) 세부지원자격에 따른 제출서류 : PTU고른기회Ⅱ전형과 동일

※ 서해 5도 학생, 국가보훈대상자, 만학도 세부지원자격은 PTU고른기회Ⅱ전형에서 확인(p42에서 확인)

※ 농어촌학생, 기초생활수급자(차상위, 한부모가족 포함) 세부지원자격은 각 정원 외 특별전형페이지에서 확인

마. 특성화고교졸업(예정)자 지원가능 동일계열 기준학과

1) 2015 개정 교육과정 해당자(2021년 1월 및 이후 졸업(예정)자)

세부전공	관련 전문교과(군)	유의사항
커뮤니케이션디자인학과 패션디자인및브랜딩학과 연극영화과(연기)	경영·금융	경영·사무과, 재무·회계과, 유통과, 금융과, 판매과
	디자인·문화콘텐츠	디자인과, 문화콘텐츠과
	미용·관광·레저	미용과, 관광·레저과
	건설	토목과, 건축시공과, 조경과
	재료	금속재료과, 세라믹과
	섬유·의류	섬유과, 의류과
	정보·통신	방송·통신과, 정보컴퓨터과
	인쇄·출판·공예	인쇄·출판과, 공예과

2) 2009 개정 교육과정 해당자(2020년 2월 및 이전 졸업자)

세부전공	관련 전문교과(군)	유의사항
커뮤니케이션디자인학과 패션디자인및브랜딩학과 연극영화과(연기)	농생명산업	조경과, 농업토목과
	공업	금속재료과, 컴퓨터응용과, 토목과, 건축과, 디자인과, 세라믹과, 섬유과, 인쇄과, 컴퓨터게임과, 만화애니메이션과, 영상제작과
	상업정보	경영정보과, 회계정보과, 무역정보과, 유통정보과, 정보처리과, 콘텐츠개발과, 전자상거래과, 상업디자인과, 관광경영과, 금융정보과
	가사실업	의상과, 실내디자인과, 관광과, 미용과

7. 학생부교과 농어촌학생특별전형(학생부 교과 100%)

가. 모집인원 및 전형방법

구분	모집단위	모집인원	전형방법						
IT공과대학	IT공학계열(신설)		2명 이내						
	ICT융합학부	스마트모빌리티학과	3명 이내						
		융합소프트웨어학과	3명 이내						
		정보통신학과	3명 이내						
		데이터정보학과	3명 이내						
		미디어디자인학과	3명 이내						
		스마트콘텐츠학과	3명 이내						
		ICT환경융합학과	3명 이내						
지능형반도체학과(신설)		3명 이내							
인문사회계열(신설)		3명 이내							
국제비즈니스대학	국제물류학과	3명 이내							
	국제무역행정학과	2명 이내							
	도시계획부동산학과	2명 이내							
	경영학과	3명 이내							
	국제지역학부	미국학전공	6명 이내						
		중국학전공							
일본학전공									
사회서비스대학	사회복지학과	3명 이내							
	재활상담학과	2명 이내							
	아동·청소년교육상담학과	2명 이내							
	광고홍보학과	3명 이내							
합 계		12	<table border="1"> <tr> <td>사정단계</td> <td>일괄합산</td> </tr> <tr> <td>학생부(교과)</td> <td>100%</td> </tr> <tr> <td>합계</td> <td>100%</td> </tr> </table>	사정단계	일괄합산	학생부(교과)	100%	합계	100%
사정단계	일괄합산								
학생부(교과)	100%								
합계	100%								

※ IT공학계열, 인문사회계열 : 학과(전공)를 선택하지 않고 입학하여 계열 내 학과(전공)에 대한 탐색 과정을 통해 계열 내 희망 학과(전공)를 선택 후 졸업학점 이수를 통하여 학위 취득

※ 농어촌학생특별전형에 합격하여 입학한 자 중 생활관 입사자에게는 1년간 생활관비를 장학금으로 지급함 (3인실 또는 4인실 기준)(단, 재학 중 직전학기 성적 평점평균 2.5 이상이어야 함)

나. 지원자격

- 고등학교 졸업(예정)자 중 다음 조건에 해당하는 자

- 1) 농어촌지역 「지방자치법」 제3조에 의한 읍·면 지역 또는 도서·벽지 교육진흥법 제2조에 따른 도서·벽지에 소재하는 중학교 입학일부터 고등학교 졸업일까지 전 교육과정(6년)을 이수함과 동시에 본인 및 부모가 농어촌 지역에 거주한 자
- 2) 부모의 농어촌 거주 조건 면제 : 농어촌 지역 또는 도서·벽지에 소재하는 초·중·고등학교(도서·벽지 교육진흥법 시행규칙 제2조에 의한 초·중·고등학교 포함) 전 교육과정(12년)을 이수하고 졸업(예정)한 자로서 재학기간 중 본인이 농어촌 지역 또는 도서·벽지 지역에 거주한 자

● 적용 제외 대상자

- ① 고등학교 전 교육과정의 전부 또는 일부를 읍·면이 아닌 지역에 소재한 고등학교에서 이수한 자
- ② 읍·면 소재 특수목적고등학교(과학고, 외국어고, 예술고, 체육고, 국제고, 마이스터고 등) 출신자
- ③ 고등학교 졸업학력 검정고시에 합격한 자
- ④ 교과교육소년원의 고등학교 과정 이수자
- ⑤ 외국고등학교 교과과정 이수자
- ⑥ 기타 학교생활기록부가 없는 자

● 적용 기준

- ① 주민등록이 직권말소 또는 신고 말소된 경우 농어촌 지역 또는 도서벽지 지역에 거주한 것으로 불인정함
- ② 행정구역(읍·면)의 적용
 - 1) (초·중)고등학교 입학 당시의 행정구역(읍·면) 단위를 기준으로 적용함
 - 2) (초·중)고등학교 입학 당시의 읍·면이었던 행정구역이 졸업 이후 동(洞)지역으로 개편된 경우, 당해 동(洞)지역을 읍·면지역으로 인정함
 - 3) (초·중)고등학교 재학 중에 읍·면이 동(洞)으로 행정구역이 개편된 경우, 당해 동(洞)지역을 읍·면지역으로 인정함
 - 4) 2개 이상의 학교에서 재학한 경우, 해당 학교 모두 반드시 읍·면지역에 소재하는 학교여야 하되 동일한 읍·면지역이 아니어도 지원 가능
- ③ 지원자와 부모의 거주지, 재학한 학교의 소재지가 동일한 읍·면 또는 도서·벽지지역이 아니어도 지원 가능
- ④ 지원자 부모의 사망, 이혼, 실종 또는 부모 및 본인의 건강상 1년 이상의 요양이 있었을 경우 등 지원자격 특이사항의 경우, 본교 입시관리위원회에서 심사하여 그 기준을 적용하되 법률에 의한 범위 내에서 판단함

다. 도서·벽지 지역 학교 리스트

구분	시·도	시·군·구	읍·면·동·리	기관명
초등학교	강원도	태백시	동점동	동점초등학교
	강원도	태백시	소도동	함태초등학교
	강원도	태백시	원동	미동초등학교
	강원도	태백시	장성동	삼성초등학교
	강원도	태백시	장성동	장성초등학교
	강원도	태백시	장성동	태백초등학교
	강원도	태백시	철암동	철암초등학교
	강원도	태백시	통동	통리초등학교
	강원도	태백시	황지동	상장초등학교
	강원도	태백시	황지동	태서초등학교
	강원도	태백시	황지동	황지중앙초등학교
	강원도	태백시	황지동	황지초등학교
	경기도	안산시	풍도동	대남초등학교풍도분교장
	경상남도	사천시	신수동	삼천포초등학교신수도분교장
	경상북도	문경시	신기동	신기초등학교
	경상북도	문경시	유곡동	점촌북초등학교
	대전광역시	유성구	송정동	남선초등학교
	인천광역시	중구	무의동	인천용유초등학교무의분교장
	전라남도	목포시	달동	목포유달초등학교달리분교장
	전라남도	목포시	율도동	목포유달초등학교율도분교장
전라남도	여수시	경호동	경호초등학교	
전라남도	여수시	묘도동	상암초등학교묘도분교장	
중학교	강원도	태백시	장성동	태백중학교
	강원도	태백시	철암동	철암중학교
	강원도	태백시	황지동	상장중학교
	강원도	태백시	황지동	세연중학교
	강원도	태백시	황지동	함태중학교
	강원도	태백시	황지동	황지중학교
고등학교	강원도	태백시	문곡동	장성여자고등학교
	강원도	태백시	장성동	태백기계공업고등학교
	강원도	태백시	철암동	철암고등학교
	강원도	태백시	황지동	황지고등학교
	강원도	태백시	황지동	황지정보산업고등학교

라. 제출서류 : 2024. 09. 20.(금) 우편소인까지

- 제출서류는 2024. 08. 14.(수) 이후 발급받은 서류만 인정(원서접수 마감일 기준 최근 1개월)(주민등록번호 13자리 모두 표시, 주민등록번호가 아닌 생년월일만 표시되는 일부 서류는 제외)
- 표에 명시된 제출서류 이외에도 필요시 지원자격 심사에 관한 기타 서류를 추가로 요청할 수 있음
- 서류심사에서 지원자격 미달로 확인될 경우 전형에서 제외되며, 접수된 서류와 전형료는 일체 반환하지 않음

1) 졸업유형에 따른 제출서류

학생부 온라인 제공 동의자	- 입학원서 1부 + 세부지원자격 제출서류 각 1부
학생부 온라인 제공 미동의자 및 불가자	- 입학원서 1부 - 학교생활기록부 1부(학교장 직인 날인 필) + 세부지원자격 제출서류 각 1부

※ 입학원서는 인터넷 접수 후 출력하여 동봉

2) 세부지원자격에 따른 제출서류

유형		제출서류
유형① 중·고교 6년	기본서류	① 농어촌학생특별전형 확인서(본교양식) 1부 ② 중·고등학교 학교생활기록부 각 1부(학교장 직인 날인 필) - 단, 고등학교 학교생활기록부는 온라인 동의자에 한해 제출 생략 ③ 가족관계증명서(지원자 기준) 1부 ④ 지원자, 부모 주민등록초본 각 1부(주민등록번호 및 주소변동이력 포함)
	추가서류 (해당자)	⑤ (이혼) 지원자의 기본증명서 1부(친권자 명시) - 부모 모두가 친권자인 경우 양육권을 확인할 수 있는 서류를 추가로 요청할 수 있음 ⑥ (이혼) 친권자의 혼인관계증명서 1부 ⑦ (사망) 기본증명서 또는 제적(호적) 등본 1부
유형② 초·중·고교 12년		① 농어촌학생특별전형 확인서(본교양식) 1부 ② 초·중·고등학교 학교생활기록부 각 1부(학교장 직인 날인 필) - 단, 고등학교 학교생활기록부는 온라인 동의자에 한해 제출 생략 ③ 지원자의 주민등록초본 1부(주민등록번호 및 주소변동이력 포함)

- ※ 2025학년도 신입학 전형 완료 후 최종등록자에 한하여 농어촌학생특별전형 지원자격 사실을 확인하여 지원자격에 해당하지 않는 경우 입학할 취소할 수 있음
- ※ 고등학교 졸업(예정)년도의 고등학교 졸업일까지 지원자와 부모 모두 농어촌지역(또는 도서벽지지역)에 주소를 유지하여야 함
- ※ 2025. 03. 03.(월)까지 부모, 학생의 주민등록초본(주민등록번호 및 주소변동이력 포함), 졸업증명서 각 1부를 본교 입학팀으로 제출하여야 함

8. 학생부교과 특성화고교졸업자특별전형(학생부 교과 100%)

가. 모집인원 및 전형방법

구분	모집단위	모집인원	전형방법
IT공과대학	IT공학계열(신설)		2명 이내
	ICT융합학부	스마트모빌리티학과	3명 이내
		융합소프트웨어학과	3명 이내
		정보통신학과	3명 이내
		데이터정보학과	3명 이내
		미디어디자인학과	3명 이내
		스마트콘텐츠학과	3명 이내
	ICT환경융합학과	3명 이내	
지능형반도체학과(신설)		3명 이내	
인문사회계열(신설)		3명 이내	
국제비즈니스대학	국제물류학과		3명 이내
	국제무역행정학과		2명 이내
	도시계획부동산학과		2명 이내
	경영학과		3명 이내
	국제지역학부	미국학전공	6명 이내
		중국학전공	
일본학전공			
사회서비스대학	사회복지학과		3명 이내
	재활상담학과		2명 이내
	아동·청소년교육상담학과		2명 이내
	광고홍보학과		3명 이내
합 계		11	

사정단계	일괄합산
학생부(교과)	100%
합계	100%

※ IT공학계열, 인문사회계열 : 학과(전공)를 선택하지 않고 입학하여 계열 내 학과(전공)에 대한 탐색 과정을 통해 계열 내 희망 학과(전공)를 선택 후 졸업학점 이수를 통하여 학위 취득

※ 특성화고교졸업자특별전형에 합격하여 입학한 자 중 생활관 입사자에게는 1년간 생활관비를 장학금으로 지급함 (3인실 또는 4인실 기준)(단, 재학 중 직전학기 성적 평점평균 2.5 이상이어야 함)

나. 지원자격

「초·중등교육법 시행령」 제91조제1항에 따른 특성화고등학교 졸업(예정)자로서 다음의 조건 중 하나에 해당하는 자

- 1) 지원 모집단위에 해당하는 특성화고교 동일계열 기준학과의 교과과정을 이수한 자
- 2) 지원 모집단위에 해당하는 특성화고교의 기준학과를 이수하지 않았으나 특성화고등학교에서 지원 모집단위와 관련된 전문교과를 30단위이상 이수한 자

※ **일반고 및 종합고의 특성화과정 이수자 포함**

● 적용 제외 대상자

- ① 산업수요 맞춤형 마이스터고등학교 졸업(예정)자
- ② 일반계 고교 직업과정 위탁생
- ③ 고등학교 졸업학력 검정고시 출신자
- ④ 교과교육소년원의 고등학교 과정 이수자
- ⑤ 외국의 고등학교 과정 이수자
- ⑥ 종합고등학교 보통과 과정 이수자
- ⑦ 「평생교육법」 제31조2항에 따라 설치된 시설로 고등학교 학력이 인정되는 시설 이수(예정)자
- ⑧ 기타 학교생활기록부가 없는 자

다. 지원가능 동일계열 기준학과

1) 2015 개정 교육과정 해당자(2021년 1월 및 이후 졸업(예정)자)

모집단위	관련 전문교과(군)	기준학과
<IT공학계열> <IT공과대학>	경영·금융	경영·사무과, 재무·회계과, 유통과, 금융과, 판매과
	보건·복지	보육과, 사회복지과, 보건간호과
	디자인·문화콘텐츠	디자인과, 문화콘텐츠과
	미용·관광·레저	미용과, 관광·레저과
	음식조리	조리·식음료과
	건설	토목과, 건축시공과, 조경과
	기계	기계과, 냉동공조과, 자동차과, 조선과, 항공과
	재료	금속재료과, 세라믹과, 산업설비과
	화학공업	화학공업과
	섬유·의류	섬유과, 의류과
	전기·전자	전기과, 전자과
	정보·통신	방송·통신과, 정보컴퓨터과
	식품가공	식품가공과
	인쇄·출판·공예	인쇄·출판과, 공예과
	환경·안전	환경보건과, 산업안전과
	농림·수산·해양	농업과, 원예과, 산림자원과, 동물자원과, 농업기계과, 농업토목과, 해양생산과, 수산양식과, 해양레저과
	선박운항	항해과, 기관과
	<인문사회계열> <국제비즈니스대학> <사회서비스대학>	경영·금융
보건·복지		보육과, 사회복지과, 보건간호과
디자인·문화콘텐츠		디자인과, 문화콘텐츠과
미용·관광·레저		미용과, 관광·레저과
음식조리		조리·식음료과
정보·통신		방송·통신과, 정보컴퓨터과
농림·수산·해양		농업과, 원예과, 산림자원과, 동물자원과, 농업기계과, 농업토목과, 해양생산과, 수산양식과, 해양레저과

2) 2009 개정 교육과정 해당자(2020년 2월 및 이전 졸업자)

모집단위	관련 전문교과(군)	기준학과
<IT공학계열> <IT공과대학>	농생명산업	식물자원과, 동물자원과, 산림자원과, 조경과, 농업토목과, 농업기계과, 식품가공과, 농산물유통정보과, 환경·관광농업과, 생명공학기술과
	공업	기계과, 전자기계과, 금속재료과, 전기과, 전자과, 통신과, 컴퓨터응용과, 토목과, 건축과, 디자인과, 화학공업과, 환경공업과, 세라믹과, 식품공업과, 섬유과, 인쇄과, 자동차과, 조선과, 항공과, 컴퓨터게임과, 만화애니메이션과, 영상제작과
	상업정보	경영정보과, 회계정보과, 무역정보과, 유통정보과, 정보처리과, 콘텐츠개발과, 전자상거래과, 상업디자인과, 관광경영과, 금융정보과
	수산·해운	해양생산과, 수산양식과, 자영수산과, 수산식품과, 해양환경과, 냉동공조과, 동력기계과, 항해과, 전자통신과, 해양레저산업과, 항만물류과, 해양정보과
	가사실업	조리과, 의상과, 실내디자인과, 보육과, 관광과, 간호과, 복지서비스과, 미용과
<인문사회계열> <국제비즈니스대학> <사회서비스대학>	농생명산업	식물자원과, 동물자원과, 산림자원과, 조경과, 농업토목과, 농업기계과, 식품가공과, 농산물유통정보과, 환경·관광농업과, 생명공학기술과
	공업	통신과, 컴퓨터응용과, 영상제작과
	상업정보	경영정보과, 회계정보과, 무역정보과, 유통정보과, 정보처리과, 콘텐츠개발과, 전자상거래과, 상업디자인과, 관광경영과, 금융정보과
	수산·해운	해양레저산업과, 항만물류과, 해양정보과
	가사실업	조리과, 의상과, 실내디자인과, 보육과, 관광과, 간호과, 복지서비스과, 미용과

라. 제출서류 : 2024. 09. 20.(금) 우편소인까지

- 제출서류는 2024. 08. 14.(수) 이후 발급받은 서류만 인정(원서접수 마감일 기준 최근 1개월)(주민등록번호 13자리 모두 표시)
- 표에 명시된 제출서류 이외에도 필요시 지원자격 심사에 관한 기타 서류를 추가로 요청할 수 있음
- 서류심사에서 지원자격 미달로 확인될 경우 전형에서 제외되며, 접수된 서류와 전형료는 일체 반환하지 않음

학생부 온라인 제공 동의자	- 제출서류 없음
학생부 온라인 제공 미동의자 및 불가자	- 입학원서 1부 - 학교생활기록부 1부(학교장 직인 날인 필)

※ 입학원서는 인터넷 접수 후 출력하여 동봉

9. 학생부교과 기회균형특별전형(학생부 교과 100%)

가. 모집인원 및 전형방법

구분	모집단위	모집인원	전형방법	
IT공과대학	IT공학계열(신설)		5명 이내	
	IT공과대학	스마트모빌리티학과	7명 이내	
		융합소프트웨어학과	7명 이내	
		정보통신학과	7명 이내	
		데이터정보학과	7명 이내	
		ICT융합학부	미디어디자인학과	7명 이내
			스마트콘텐츠학과	7명 이내
			ICT환경융합학과	7명 이내
지능형반도체학과(신설)		7명 이내		
인문사회계열(신설)		6명 이내		
국제비즈니스대학	국제물류학과	6명 이내		
	국제무역행정학과	5명 이내		
	도시계획부동산학과	5명 이내		
	경영학과	6명 이내		
	국제지역학부	미국학전공	13명 이내	
		중국학전공		
일본학전공				
사회서비스대학	사회복지학과	7명 이내		
	재활상담학과	5명 이내		
	아동·청소년교육상담학과	5명 이내		
	신학과	1명 이내		
	광고홍보학과	6명 이내		
합 계		19		

사정단계	일괄합산
학생부(교과)	100%
합계	100%

※ IT공학계열, 인문사회계열 : 학과(전공)를 선택하지 않고 입학하여 계열 내 학과(전공)에 대한 탐색 과정을 통해 계열 내 희망 학과(전공)를 선택 후 졸업학점 이수를 통하여 학위 취득

나. 지원자격

고등학교 졸업(예정)자 및 법령에 의하여 동등 이상의 학력이 인정되는 자 중 다음 조건에 해당하는 자

- 1) 「국민기초생활보장법」 제2조제1호(수급권자), 제2호(수급자) 해당자
- 2) 「국민기초생활보장법」 제2조제10호(차상위계층) 해당자
- 3) 「한부모가족지원법」 제5조 또는 제5조의2에 따른 대상자

다. 제출서류 : 2024. 09. 20.(금) 우편소인까지

- 제출서류는 2024. 08. 14.(수) 이후 발급받은 서류만 인정(원서접수 마감일 기준 최근 1개월)(주민등록번호 13자리 모두 표시, 주민등록번호가 아닌 생년월일만 표시되는 일부 서류는 제외)
- 외국고등학교 출신자는 2024. 06. 14.(금) 이후 발급받은 서류만 인정(원서접수 마감일 기준 최근 3개월)
(단, 외국고등학교 졸업자의 경우 2023. 08. 14.(월) 이후 발급받은 서류만 인정(원서접수 마감일 기준 최근 1년))
- 과거 주소 변동 사항, 세대 구성원 정보 모두 표시
- 표에 명시된 제출서류 이외에도 필요시 지원자격 심사에 관한 기타 서류를 추가로 요청할 수 있음
- 서류심사에서 지원자격 미달로 확인될 경우 전형에서 제외되며, 접수된 서류와 전형료는 일체 반환하지 않음

1) 졸업유형에 따른 제출서류

학생부 및 검정고시 온라인 제공 동의자	- 입학원서 1부 + 세부지원자격 제출서류 각 1부	외국 고등학교 출신자	- 입학원서 1부 - 외국고등학교 졸업(예정)증명서 1부 - 외국고등학교 성적증명서 1부 + 세부지원자격 제출서류 각 1부 ※ 아포스티유 확인서 또는 재외공관의 영사 확인서 첨부 제출 ※ 영어 이외의 외국어로 표기된 서류는 반드시 원본과 공증을 받은 한글 번역본 첨부 제출
학생부 온라인 제공 미동의자 및 불가자	- 입학원서 1부 - 학교생활기록부 1부 (학교장 직인 날인 필) + 세부지원자격 제출서류 각 1부		
검정고시 온라인 제공 미동의자 및 불가자	- 입학원서 1부 - 검정고시 합격증명서 1부 - 검정고시 성적증명서 1부 + 세부지원자격 제출서류 각 1부		

※ 입학원서는 인터넷 접수 후 출력하여 동봉

2) 세부지원자격에 따른 제출서류

유형	세부지원자격 및 제출서류
기초생활수급자	① 기초생활수급자 증명서(지원자 기준) 1부
차상위계층	[대상자가 지원자 본인인 경우] ① 다음 중 해당서류(지원자 기준) - 차상위 건강 보험 본인부담 경감대상자 : 차상위 본인부담 경감대상자 증명서 1부 - 차상위 자활근로자 : 자활근로자 확인서 1부 - 차상위 장애(아동)수당 수급자 : 장애(아동)수당 대상자 확인서 1부 - 차상위 장애인연금 부가급여 수급자 : 장애인연금 대상자 확인서 1부 - 차상위계층 확인서 발급 가구(구, 우선돌봄 차상위) : 차상위계층 확인서 1부 [대상자가 지원자 본인이 아닌 경우] ① 다음 중 해당서류(대상자 기준) - 차상위 건강 보험 본인부담 경감대상자 : 차상위 본인부담 경감대상자 증명서 1부 - 차상위 자활근로자 : 자활근로자 확인서 1부 - 차상위 장애(아동)수당 수급자 : 장애(아동)수당 대상자 확인서 1부 - 차상위 장애인연금 부가급여 수급자 : 장애인연금 대상자 확인서 1부 - 차상위계층 확인서 발급 가구(구, 우선돌봄 차상위) : 차상위계층 확인서 1부 ② 가족관계증명서(대상자 기준) 1부 ③ 주민등록표등본(대상자 기준) 1부
한부모가족	① 한부모가족증명서(지원자 기준) 1부

10. 학생부교과 장애인특별전형(학생부 교과 60% 서류평가 40%)

가. 모집인원 및 전형방법

구분	모집단위	모집인원	전형방법	
			사정단계	일괄합산
사회서비스대학	재활상담학과	2	학생부(교과)	60%
			서류평가(학생부 교과, 비교과)	40%
			합계	100%
합 계		2		

나. 지원자격

고등학교 졸업(예정)자 및 법령에 의하여 동등 이상의 학력이 인정되는 자 중 다음 조건에 해당하는 자

- 1) 「장애인복지법」 제32조에 의해 등록이 되어 있는 자로서 장애인등록을 필한 자
- 2) 「국가유공자 등 예우 및 지원에 관한 법률」 제4조 등에 의한 상이등급자(국가보훈처 등급)로 등록되어 있는 자
- 3) 장애인 등에 대한 특수교육법 제15조 제1항의 규정에 따른 대상자
- 4) 각종 장애 또는 지체로 인하여 특별한 교육적 요구가 있는 자로서 대학의 장이 정하는 자

다. 제출서류 : 2024. 09. 20.(금) 우편소인까지

- 제출서류는 2024. 08. 14.(수) 이후 발급받은 서류만 인정(원서접수 마감일 기준 최근 1개월)(주민등록번호 13자리 모두 표시, 주민등록번호가 아닌 생년월일만 표시되는 일부 서류는 제외)
- 외국고등학교 출신자는 2024. 06. 14.(금) 이후 발급받은 서류만 인정(원서접수 마감일 기준 최근 3개월)
(단, 외국고등학교 졸업자의 경우 2023. 08. 14.(월) 이후 발급받은 서류만 인정(원서접수 마감일 기준 최근 1년))
- 표에 명시된 제출서류 이외에도 필요시 지원자격 심사에 관한 기타 서류를 추가로 요청할 수 있음
- 서류심사에서 지원자격 미달로 확인될 경우 전형에서 제외되며, 접수된 서류와 전형료는 일체 반환하지 않음

1) 졸업유형에 따른 제출서류

학생부 및 검정고시 온라인 제공 동의자	학생부 온라인 제공 미동의자 및 불가자	검정고시 온라인 제공 미동의자 및 불가자	외국 고등학교 출신자
- 입학원서 1부 + 세부지원자격 제출서류 각 1부	- 입학원서 1부 - 학교생활기록부 1부 (학교장 직인 날인 필) + 세부지원자격 제출서류 각 1부	- 입학원서 1부 - 검정고시 합격증명서 1부 - 검정고시 성적증명서 1부 + 세부지원자격 제출서류 각 1부	- 입학원서 1부 - 외국고등학교 졸업(예정)증명서 1부 - 외국고등학교 성적증명서 1부 + 세부지원자격 제출서류 각 1부 ※ 아포스티유 확인서 또는 재외공관의 영사 확인서 첨부 제출 ※ 영어 이외의 외국어로 표기된 서류는 반드시 원본과 공증을 받은 한글 번역본 첨부 제출

※ 입학원서는 인터넷 접수 후 출력하여 동봉

2) 세부지원자격에 따른 제출서류

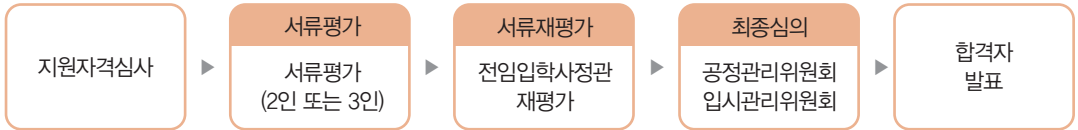
장애인	- 장애인증명서 1부
상이등급자	- 상이등급이 기재된 국가유공자증명서 1부
특수교육대상자	- 특수교육대상자 확인서(본교양식) 1부

라. 장애인특별전형 서류평가 안내

1) 장애인특별전형 서류평가영역 및 반영비율

평가영역	반영비율	평가 내용 및 항목
전공적합성	40%	<ul style="list-style-type: none"> • 학업을 충실히 수행할 수 있는 기초 수학 능력 - 학업성취도, 학업태도와 의지, 탐구활동 및 능력, 지원전공(계열)과 관련된 분야에 대한 관심과 이해 - 전공 관련 교육과정 이수 및 성취도, 전공 관련 관심과 이해도, 전공 관련 활동과 경험
인성	30%	<ul style="list-style-type: none"> • 공동체 일원으로서 필요한 바람직한 사고와 행동 - 협업능력, 소통능력, 나눔과 배려, 도덕성, 성실성 • 학교폭력 조치사항 : 평가위원이 판단하여 학교폭력정도 경중에 따라 정성적으로 반영
발전가능성	30%	<ul style="list-style-type: none"> • 스스로 목표를 설정하고 계획하여 실천하며, 현재의 상황이나 수준보다 더 높은 단계로 향상될 가능성 - 자기주도성, 경험의 다양성, 리더십, 창의적 문제해결 능력

2) 장애인특별전형 평가 절차: 다수 평가를 통한 평가의 공정성 및 신뢰성 확보



Ⅵ. 선발 기준 및 동점자 처리 기준

1. 선발기준

가. 전형별 선발 기준

전형명	선발 방법
PTU교과	<ul style="list-style-type: none"> • 모집단위별 모집인원의 1배수를 학생부(교과) 성적으로 선발 • 동점자는 동점자 처리 우선순위에 따라 선발
PTU추천	
PTU고른기회 I	
농어촌학생	
특성화고교졸업자	
기회균형	
PTU종합	<ul style="list-style-type: none"> • 모집단위별 모집인원의 1배수를 서류평가(학생부 교과, 비교과) 성적으로 선발 • 동점자는 동점자 처리 우선순위에 따라 선발
PTU실기	
PTU고른기회 II	<ul style="list-style-type: none"> • 모집단위별 모집인원의 1배수를 실기 성적으로 선발 • 동점자는 동점자 처리 우선순위에 따라 선발
장애인	
	<ul style="list-style-type: none"> • 모집단위별 모집인원의 1배수를 학생부(교과) 성적과 서류평가(학생부 교과, 비교과) 성적을 일괄 합산하여 선발 • 동점자는 동점자 처리 우선순위에 따라 선발

나. 기타

- 1) 실기고사에 결시한 경우 불합격 처리함
- 2) 합격자 중 2025년 2월 졸업예정자가 당해 연도에 고등학교를 졸업하지 못하면 합격을 취소함
- 3) 최초합격자의 등록시한이 종료된 후 미등록자가 발생한 경우 예비합격 순위에 따라 모집단위별로 추가합격자를 선발할 수 있음
- 4) 수시모집 선발인원이 모집인원에 미달된 경우 그 인원만큼 정시모집 인원으로 이월하여 선발함
- 5) 입학전형 성적이 다른 지원자에 비하여 현저히 낮은 지원자는 본교 입시관리위원회 심의를 거쳐 선발하지 않을 수 있음
- 6) 입학전형 성적은 어떠한 경우에도 공개하지 않음
- 7) 본 모집요강에 명시되지 아니한 사항은 본교 입시관리위원회에서 정하는 바에 따름

2. 동점자 처리 기준

전형	선발 방법
PTU교과	① 본교 산출기준 학생부교과등급 우수자 ② 학생부 전과목 교과성적 우수자 ③ 학생부 전체 이수단위가 많은 자 ④ 동점자는 모두 선발
PTU추천	
PTU고른기회 I	
PTU종합	
PTU실기	① 전공적합성 영역점수 우수자 ② 인성 영역점수 우수자 ③ 평가위원 간 총점 차이가 적은 자 ④ 평가위원 간 전공적합성 영역점수 차이가 적은 자 ⑤ 평가위원 간 인성 영역점수 차이가 적은 자 ⑥ 동점자는 모두 선발
PTU고른기회 II	
농어촌학생	① 본교 산출기준 학생부교과등급 우수자 ② 학생부 전과목 교과성적 우수자 ③ 학생부 전체 이수단위가 많은 자 ④ 인문사회계열, 국제비즈니스대학, 사회서비스대학 - 학생부 국어교과 평균 등급 우수자 IT공학계열, IT공과대학 - 학생부 수학교과 평균 등급 우수자 ⑤ 인문사회계열, 국제비즈니스대학, 사회서비스대학 - 학생부 수학교과 평균 등급 우수자 IT공학계열, IT공과대학 - 학생부 국어교과 평균 등급 우수자
특성화고교졸업자	
기회균형	
장애인	

Ⅶ. 학교생활기록부 성적반영방법

1. 학년 및 요소별 반영비율

학년별 반영비율(%)			학생부 교과 요소별 반영비율(%)			활용지표
1학년	2학년	3학년	교과성적	비교과성적	계	
	100		100	-	100	석차등급

2. 교과 성적 반영방법

전형	반영교과 및 방법	비고
PTU교과	국어, 영어, 수학, 사회(역사/도덕 포함), 과학, 한국사 교과 중 교과구분 없이 상위 9개 과목 석차등급 평균반영(진로선택과목 3개 과목 포함 가능) * 특성화고교졸업(예정)자는 전문교과 3개 과목을 포함한 전과목 석차등급 평균반영	3학년 1학기까지 반영 (졸업자도 동일하게 적용)
PTU고른기회 I		
농어촌학생		
특성화고교졸업자		
기회균형		
장애인		
PTU추천(신설)	국어, 영어, 수학, 사회(역사/도덕 포함), 과학, 한국사 교과 중 교과구분 없이 상위 3개 과목 석차등급 평균반영 * 특성화고교졸업(예정)자는 국어, 영어, 수학, 사회(역사/도덕 포함), 과학, 한국사 교과 중 교과구분 없이 상위 6개 과목 석차등급 평균반영	

※ 초·중등학교 교과과정에 한해 적용

※ 1개 교과에서 9개 과목 반영가능

※ 반영 과목수가 부족할 경우 부족한 과목은 9등급 처리(과목 수가 부족해도 지원은 가능)

※ 산출되는 성적은 소수점 둘째 자리까지 계산(소수점 셋째 자리에서 버림) 해당점수가 없을 경우 0점 처리함

※ 교과 성적 반영방법에 따라 교과 성적을 산출할 수 없는 경우에는 본교 입시관리위원회 승인기준에 따라 시행

가. 진로선택과목 반영 방법

성취도	A	B	C
석차등급	1등급	2등급	4등급

나. 전문교과과목 반영 방법

성취도	A	B	C	D	E
석차등급	1등급	2등급	4등급	6등급	8등급

3. 학교생활기록부 산출방법

가. 학교생활기록부가 있는 자

1) 등급이 있는 경우

PTU교과	석차 등급 산출	상위 9개 과목의 석차등급 합 / 9 (진로선택과목 3개 과목 포함 가능)	또는	특성화고교졸업(예정)자 전문교과 3개 과목 포함한 전과목 석차등급 평균 반영
PTU고른기회 I				
농어촌학생				
특성화고교졸업자				
기회균형				
장애인				
PTU추천(신설)	상위 3개 과목의 석차등급 합 / 3	특성화고교졸업(예정)자 상위 6개 과목의 석차등급 합 / 6		

반영등급	등급구간	반영 점수	
		학생부 100%	학생부 60%
1	1.00 ~ 1.99	1000	600
2	2.00 ~ 2.99	950	594
3	3.00 ~ 3.99	900	588
4	4.00 ~ 4.99	850	582
5	5.00 ~ 5.99	800	576
6	6.00 ~ 6.99	750	570
7	7.00 ~ 7.99	700	564
8	8.00 ~ 8.99	350	282
9	9.00	0	0

2) 등급이 없는 경우

가) 과목별 성취도만 있는 경우 성적 산출표

성취도	수	우	미	양	가
석차등급	1등급	3등급	5등급	7등급	9등급

나) 석차백분율에 따른 등급 기준표

석차백분율	0.01% ~ 4.00%	4.01% ~ 11.00%	11.01% ~ 23.00%	23.01% ~ 40.00%	40.01% ~ 60.00%	60.01% ~ 77.00%	77.01% ~ 89.00%	89.01% ~ 96.00%	96.01% ~ 100.00%
석차등급	1등급	2등급	3등급	4등급	5등급	6등급	7등급	8등급	9등급

※ 석차백분율 산출 : (석차 ÷ 이수 학생수) * 100

나. 학교생활기록부가 없는 자

1) 검정고시 출신자 성적 산출표

- 검정고시 취득점수의 평균점수를 본교 자체 환산점으로 산출하여 반영

구분	100.00~ 95.00	94.99 ~ 90.00	89.99 ~ 85.00	84.99 ~ 80.00	79.99 ~ 75.00	74.99 ~ 70.00	69.99 이하	비고
학생부 100%	950	900	850	800	750	700	350	1000 만점
학생부 60%	594	588	582	576	570	564	282	600 만점

★ 검정고시 출신 지원자의 대입전형자료 온라인 제공 안내

- * 대입전형자료 온라인 제공을 희망하는 검정고시 출신 지원자는 각 시도교육청 나이스 대국민서비스 검정고시 대입전형홈페이지(<https://www.neis.go.kr>)에서 본인의 고등학교졸업 검정고시 합격 및 성적 자료를 확인하고 온라인 제출 신청을 해야 합니다.
- * 입학원서 작성 시 나이스 대국민서비스 검정고시 대입전형홈페이지(www.neis.go.kr)에서 온라인 제출을 신청한 지원자는 '제공동의 확인번호'를 확인하여 입력하여야 합니다.
- * 온라인 제공이 불가능한 자는 고등학교졸업 검정고시 합격증명서 및 성적증명서를 등기우편으로 제출하여 주시기 바랍니다.

2) 외국고등학교과정 이수(예정)자 성적 산출방법

- '3. 학교생활기록부 산출방법 - 가. 학교생활기록부가 있는자 - 1) 등급이 있는 경우'에서 4등급에 해당하는 성적 점수 반영

반영등급	등급구간	반영 점수	
		학생부 100%	학생부 60%
4	4.00 ~ 4.99	850	582

Ⅷ. 지원자 유의사항

<p>복수지원 허용 범위</p>	<ul style="list-style-type: none"> • 수시모집 대학(교육대학 포함, 산업대학·전문대학 제외)에 있어서는 전형기간이 같아도 최대 6개 전형 이내에서 복수지원이 가능함 <ul style="list-style-type: none"> - 해당 대학에서 금지하고 있지 않을 경우, 동일 대학 내 다수의 전형에 지원 가능 • 정시모집 대학(교육대학 포함, 산업대학·전문대학 제외)에 있어서는 모집기간 군이 다른 대학 간 또는 동일 대학 내 복수지원 가능
<p>복수지원 금지사항</p>	<ul style="list-style-type: none"> • 수시모집 대학(산업대학, 교육대학, 전문대학 포함)의 합격자(최초 합격자 및 총원 합격자)는 정시모집 및 추가 모집에 지원할 수 없음 • 대학(교육대학 포함, 산업대학·전문대학 제외)은 수시모집의 모든 전형에서 6개 전형을 초과하여 지원한 자에 대해서는 접수를 인정하지 않음 <ul style="list-style-type: none"> - 재외국민과 외국인 특별전형 등 정원 외 전형도 포함함. 단, 부모가 모두 외국인인 외국인 전형은 지원횟수 제한 없음 • 전문대학 수시모집 합격자는 다른 모집시기에 실시하는 대학, 산업대학, 교육대학 및 전문대학의 모집에 지원할 수 없으며, 대학, 산업대학 및 교육대학의 수시모집에 합격한 자도 전문대학이 실시하는 다른 모집시기에 지원할 수 없음 <ul style="list-style-type: none"> - 산업대학 수시모집 합격자는 다른 모집시기에 실시하는 대학, 산업대학, 교육대학 및 전문대학의 모집에 지원할 수 없으며, 대학, 교육대학 및 전문대학의 수시모집에 합격한 자도 산업대학이 실시하는 다른 모집시기에 지원할 수 없음 • '대학(산업대학, 교육대학, 전문대학 포함)'과 '특별법에 의해 설치된 대학, 각종학교' 간에는 복수지원 금지 및 이중등록 금지 원칙을 적용하지 않음 <ul style="list-style-type: none"> - 특별법에 의해 설치된 대학 및 각종학교: 육해공군사관학교, 국군간호사관학교, 경찰대학, 광주과학기술원, 대구경북과학기술원, 울산과학기술원, 한국과학기술원, 한국에너지공과대학교, 한국예술종합학교, 한국전통문화대학교, 한국폴리텍대학, 한국방송통신대학교 등
<p>이중등록 금지</p>	<ul style="list-style-type: none"> • 모집시기별로 지원하여 입학할 학기가 같은 2개 이상의 대학(산업대학, 교육대학, 전문대학 포함)에 합격한 자는 1개의 대학에만 등록(문서 등록, 예치금 납부 등)하여야 함 • 수시모집 합격자 등록(문서 등록, 예치금 납부 등) 시 1개의 대학에만 등록하여야 하며, 다수의 대학에 등록한 자는 대입지원 위반자로 처리하여 합격을 취소할 수 있음 <ul style="list-style-type: none"> - 대학에 등록한 자가 타 대학에 총원 합격하여 등록하고자 할 경우에는 먼저 등록한 대학에 등록 포기 의사를 명확히 전달한 후, 타 대학 총원 합격 대학에 등록하는 것을 원칙으로 함 - 수시 및 정시모집 합격자가 총원 합격자 발표 기간 중 다른 대학의 총원 합격 통보를 받은 경우, 차순위 수험생의 합격 기회 박탈 등 선의의 피해자 발생을 사전에 방지하기 위하여 합격자는 등록을 원하지 않는 대학에 등록 포기 의사를 즉시 전달하여야 함
<p>수시모집 등록</p>	<ul style="list-style-type: none"> • 수시모집 합격자는 수시모집 등록기간 내에만 등록 처리하며, 수시모집에서 최초 합격 및 총원 합격에 의해 복수의 대학에 합격한 자는 수시모집 등록기간 내에 1개 대학에만 등록하여야 함 <ul style="list-style-type: none"> - 등록이란 문서 등록 또는 등록 확인 예치금을 납부한 상태를 의미함
<p>상기사항 위반시 조치사항</p>	<ul style="list-style-type: none"> • 전형 종료 후 모든 대학 신입생 지원·합격·등록상황을 전산 검색하여 금지된 복수지원과 이중등록 사실이 확인 되면 합격 및 입학을 무효로 함

※ 관련 근거 : 「고등교육법 시행령」 제42조, 제42조의2, 2025학년도 대학입학전형 기본사항

IX. 등록포기 및 환불안내

1. 문서등록 취소

가. 본교에 합격하여 문서등록 하였으나 문서등록을 포기하고자 하는 경우에는 본교 입학안내 홈페이지(<https://entrance.ptu.ac.kr>)에서 문서등록을 취소신청 해야 함

* 단, 문서등록을 취소신청할 경우 본교 및 타 대학의 '정시모집 및 추가모집'에 지원할 수 없음

나. 본교 입학안내 홈페이지(<https://entrance.ptu.ac.kr>)에서 문서등록 취소방법 안내에 따라 신청

**문서등록 취소신청 기간 : 2024. 12. 26.(목) 18시까지
(토요일, 일요일, 공휴일은 신청만 가능)**

2. 최종등록자 등록 포기 및 환불 신청 방법

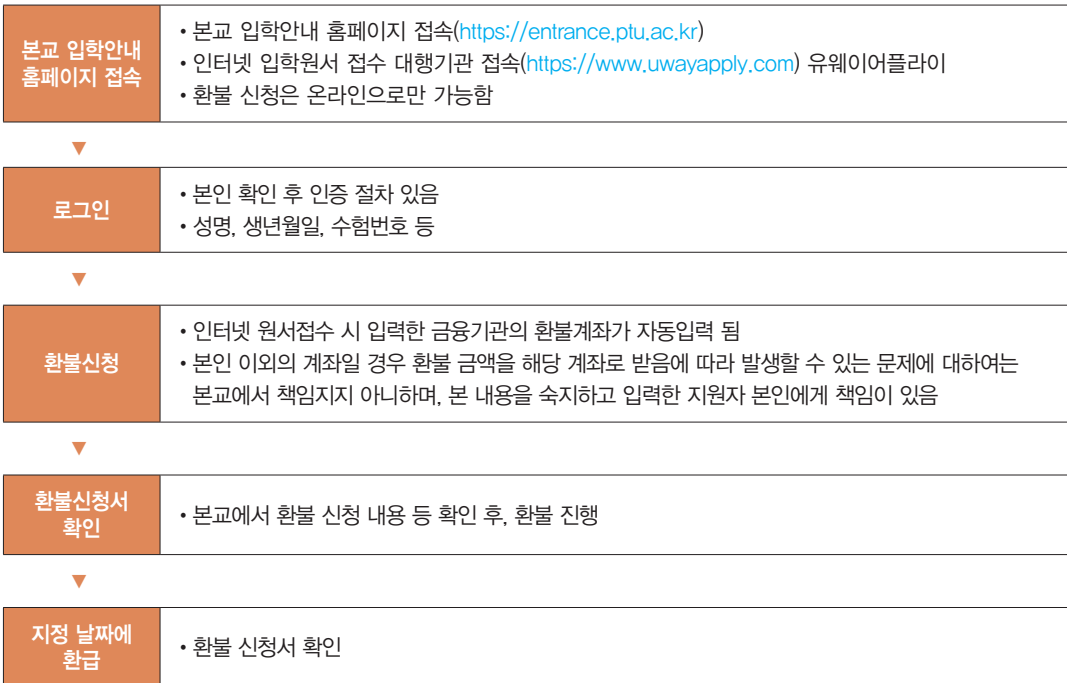
가. 수시모집 최종 등록을 완료한 자가 등록을 포기하고 등록금을 환불 받고자 하는 경우에는 2025. 02. 19.(수) 18:00까지 본교 입학안내 홈페이지(<https://entrance.ptu.ac.kr>)에서 등록금 환불을 신청하여야 함

* 단, 수시모집 최종 등록을 완료한 자가 등록을 포기할 경우 본교 및 타 대학의 '정시모집 및 추가모집'에 지원할 수 없음

나. 등록금 환불 신청기간 : ~ 2025. 02. 19.(수) 18:00까지(토요일, 일요일, 공휴일은 신청만 가능)

다. 학기 개시일부터는 자퇴로 처리되며, 반환 사유 발생일에 따라 수업료의 일정 금액을 제하고 환불함

- 「대학 등록금에 관한 규칙」 제6조2항



X. 전형료

1. 전형료

전형		전형료	
정원 내	PTU교과	42,000원	
	PTU추천	42,000원	
	PTU 고른기회 I	농어촌학생, 특성화고교졸업자, 서해 5도 학생, 만학도	42,000원
		기초생활수급자(차상위, 한부모가족 포함), 국가보훈대상자	5,000원(37,000원 감액)
	PTU종합	52,000원	
	PTU실기	75,000원	
PTU 고른기회 II	농어촌학생, 특성화고교졸업자, 서해 5도 학생, 만학도	75,000원	
	기초생활수급자(차상위, 한부모가족 포함), 국가보훈대상자	5,000원(70,000원 감액)	
정원 외 (특별전형)	농어촌학생	42,000원	
	특성화고교졸업자	42,000원	
	기회균형	5,000원(37,000원 감액)	
	장애인	50,000원	

※ 인터넷 접수 수수료는 본교 부담

2. 전형료 반환 기준

입학전형의 공정성 확보와 타 수험생의 피해 방지를 위하여 원서접수가 완료된 이후 지원을 취소할 수 없으며, 전형료는 반환하지 않음(접수된 원서란 수험번호가 부여된 원서를 의미함)

* 단, 「고등교육법 시행령」 제42조의3제2항에 따라 아래의 전형료 환불 기준에 해당하는 사유가 있는 경우에는 전형료 일부 혹은 전액을 반환하며, 전형료 환불은 원서접수 시 기재한 계좌로 반환

전형료 반환 기준	반환금액
응시자의 착오로 과납한 경우	과납액 전액
본교의 귀책 사유, 천재지변으로 인하여 입학전형에 응시하지 못한 경우 질병 또는 사고 등으로 의료기관에 입원하거나 본인의 사망으로 입학전형에 응시하지 못한 경우 (해당 사항을 증명할 수 있는 경우만 해당하며, 입원 기간 등은 전형일을 포함하여야 함)	전형료 일부 혹은 전액

※ 전형료 반환 시 인터넷 접수 수수료는 환불되지 않음

※ 위 전형료 반환 기준 이외 기타 부득이한 사유로 반환을 요청하는 경우에는 본교 입학팀에 관련 증빙서류를 제출하여야 하며, 사유가 타당하다고 인정될 경우 별도의 기준에 따라 전형료 일부 혹은 전액을 환불받을 수 있음

※ 원서접수 후 단순 변심, 전형 일정 중복, 결시 등 각종 개인 사유는 전형료 반환 사유에 해당하지 않음

※ 서류심사에서 명백한 지원 자격 미달로 확인 될 경우 전형에서 제외되며, 접수된 서류와 전형료는 일체 반환하지 않음

3. 입학전형 관련 수입, 지출에 따른 잔액 발생 시 반환 기준

- 「고등교육법」 제34조의4제5항 및 「고등교육법 시행령」 제42조의3에 따라 입학전형 관련 수입·지출에 잔액이 발생될 경우, 응시한 사람이 납부한 입학 전형료에 비례하여 해당 학년도 4월 30일까지 반환할 예정임
- 입학전형료의 반환 방법은 인터넷 원서접수 시 입력한 금융기관의 환불계좌로 이체(은행명, 본인명의 은행계좌, 예금주를 반드시 정확하게 기재하여야 함)
- 반환 대상자가 금융기관의 환불계좌로 이체하는 방법을 선택하는 경우에는 반환할 금액에서 금융기관의 전산망을 이용하는데 드는 비용을 차감하며, 금융기관의 전산망을 이용하는데 드는 비용이 반환할 금액 이상이면 반환하지 않음

Ⅺ . 기타

1. 각종 안내

- 실기고사시 수험표(사진부착)와 신분증을 필히 지참하여야 하며, 수험표를 분실하였을 경우 원서에 붙인 동일한 사진 1매를 준비하여 전형시간 이전에 본교 입학팀에서 수험표를 재교부 받아야 함(당일에 결시한 자는 불합격 처리함)
- 본교의 입학전형결과는 공개하지 아니함
- 본 요강에 명시되지 아니한 사항은 본교 입학전형기준과 **입시관리위원회**의 결정에 따름
- 본교는 기독교 정신에 의해 설립된 학교로서 입학생은 입학 후 4학기(2년)동안 대학 예배에 참석하여 학점(PASS)을 취득하여야 함(단, 신학과는 전학기 패스 要)
- **본교는 기독교 정신에 의해 설립된 학교로서 교내에서의 음주·흡연을 금함**

2. 인터넷 원서접수 유의 사항

- 전형료 결제 후에는 원서접수를 취소하거나 변경할 수 없으므로 「2025학년도 신입생 수시 모집요강」을 숙지하여 입학원서를 접수하시기 바랍니다.
- 접수된 전형 관련 서류, 전형료는 반환하지 않습니다. 다만, 전형료 반환 기준에 해당하는 경우 증빙서류를 제출하여 심의를 거친 후 본교 전형료 반환 기준에 따라 전형료 일부 혹은 전액을 반환할 수 있습니다.
- 원서접수는 전형료 결제 후 반드시 수험표 정상 출력 확인(실기고사 응시 시 수험표 필수)하여 접수가 완료된 것을 확인해야 합니다. 수험표를 확인하지 않아 발생하는 모든 문제에 대한 책임은 지원자 본인에게 있습니다.
- 입학원서의 성명, 주민등록번호는 가족관계증명서, 주민등록등본(초본), 신분증(주민등록증, 운전면허증, 여권 등), 학교생활기록부와 일치하여야 합니다.
- 입학원서 및 제출서류의 기재 착오, 누락, 오기, 제출서류 미비, 제출 기한 경과 등으로 인하여 불리한 상황이 발생할 경우 지원자 본인에게 책임이 있으므로 유의하시기 바랍니다.
- **지원자의 전화번호는 전형 기간 중 긴급하게 연락할 사항 발생 시 사용되므로 연락이 가능한 전화번호 등을 빠짐없이 기재하여야 하며, 연락처가 변경된 경우에는 즉시 입학팀(031-659-8000)으로 통보하여야 합니다. 연락이 불가능하여 생기는 불이익에 대한 책임은 전적으로 지원자 본인에게 있습니다.**
- 본교양식에 따른 제출서류는 주어진 서식으로만 작성하여야 합니다.(본교 입학안내 홈페이지(<https://entrance.ptu.ac.kr>) 자료실 및 입학원서 접수 사이트에서 다운로드 가능)
- 제출서류는 서류제출 기간 내에 등기우편(또는 방문제출) 하여야 합니다. 서류제출 기간 내에 제출하지 않거나 서류도착 여부를 확인하지 않아 생기는 불이익에 대한 책임은 지원자 본인에게 있습니다.
- 수험표는 사진을 포함하여야 하며, 고사일에 신분증(주민등록증, 운전면허증, 여권 등)과 함께 지참하여야 합니다. 미지참 시 고사 응시에 제한을 받을 수 있습니다.
- 본교의 입학전형은 전산처리 되므로 입학원서 입력사항이 사실과 달라 발생하는 모든 불이익은 지원자의 책임입니다.
- 입학원서 접수 사이트 회원가입 시 약관과 원서접수 시 나타나는 문구를 반드시 확인하고 안내문에 따라 작성하여야 합니다.

3. 온라인 제공 및 개인정보 활용 동의

- 본교는 제출서류 위변조에 따른 부정행위를 방지하기 위해 지원자가 원서접수를 완료하면 학교생활기록부, 대학수학능력시험 등의 온라인 자료 제공에 동의하는 것으로 간주합니다. 다만 학생부 온라인 제공이 불가능한 자는 학생부에 학교장의 직인을 날인하여 서류제출 기간 내에 제출하여야 합니다.
- 본교에 원서접수를 완료하는 것으로 입학 관련 업무 등 우리 대학의 기타업무와 관련된 메일 및 SMS 발송 등 정보 활용에 동의한 것으로 간주합니다.
- 지원자의 개인정보는 해당 입학전형에 활용되는 정보만을 수집하며, 수집된 정보는 본교 규정에 따라 입학 및 학사 관련 업무 이외에 다른 용도로 사용하거나 제3자에게 유출하지 않는 것을 원칙으로 합니다.

4. 전형 관련 기본사항

- 입학전형의 성적 및 평가 내용은 공개하지 않습니다.
- 사실과 다른 내용의 기재, 서류 미제출, 작성오류, 기재 사항 누락, 판독 불능 등으로 인하여 불리한 상황이 발생할 경우 지원자 본인에게 책임이 있습니다.
- 대학전형 간 부정행 방법(제출서류의 허위 기재, 위변조, 대리지원 등의 기타 부정행위)으로 지원하거나, 이에 동조하여 공정한 학생선발 업무를 방해한 경우 본인 및 관련자는 입학 후라도 입학취소 처분하며 이와 관련된 민·형사상 책임을 질 수 있습니다.(입학이 취소되는 경우, 납부한 등록금은 반환하지 않음. 단, 등록금을 납부한 학기가 종료되지 않은 경우에는 본교 대학 등록금 반환기준에 의하여 반환합니다.)
- 서류 미제출자 및 지원자격 미충족자, 고사 결시자는 성적과 관계없이 사정제외(불합격) 처리합니다.
- 접수가 완료된 후 입학원서접수의 변경 및 취소는 불가능하며, 제출한 서류는 반환하지 않습니다.
- 입학 성적이 현저히 낮은 지원자는 본교 입시관리위원회 심의를 거쳐 선발하지 않을 수 있습니다.
- 고사 중 부정행위자는 발견 즉시 퇴장 조치하고 사정제외(불합격) 처리하며 전형료는 반환하지 않습니다.
- 고사 당일에는 수험표, 신분증(주민등록증, 운전면허증, 여권 등)을 반드시 지참하여야 하며, 휴대전화 및 각종 통신전자 장비 일체 소지를 금지합니다.
- 합격여부는 개별 통보하지 않으며, 반드시 합격자발표 시 본교 입학안내 홈페이지(<https://entrance.ptu.ac.kr>)를 통하여 본인이 직접 확인하여야 합니다. 또한 합격자발표 미확인 또는 전자기기 조작 미숙으로 인하여 발생하는 모든 불이익은 지원자 본인에게 책임이 있습니다.
- 합격자발표 등 전형일정은 진행 상황에 따라 일부 변경될 수 있으며, 본교 입학안내 홈페이지(<https://entrance.ptu.ac.kr>)를 통해 안내합니다.
- 수시 합격자는 정해진 등록 기간 내에 문서등록을 완료해야 하며, 최종등록기간에 등록금을 납부하여야 합니다. 납부하지 않으면 합격을 취소합니다.
- 2025년 2월 졸업예정자의 경우 당해 연도에 졸업하지 못하면 합격을 취소하며 전형료는 반환하지 않습니다.
- 외국고등학교 졸업예정자로서 합격한 자는 2025년 2월 말까지 졸업증명서를 추가 제출하여야 하며, 기한 내 제출하지 않은 경우에는 합격을 취소하며 전형료는 반환하지 않습니다.
- 본 모집요강의 모든 사항은 지원자에게 별도로 공지하지 않으므로 본인이 내용을 정확히 숙지하여야 하며, 숙지 미숙으로 인해 발생하는 모든 불이익은 지원자 본인에게 책임이 있습니다.
- 기타 문의 사항은 본교 입학안내 홈페이지(<https://entrance.ptu.ac.kr>)와 입학팀(031-659-8000)으로 문의하시기 바랍니다.

5. 등록 관련 사항

- 합격자 발표는 본교 입학안내 홈페이지(<https://entrance.ptu.ac.kr>)에서 확인하여야 하며, 미확인으로 인한 불이익에 대한 책임은 지원자 본인에게 있습니다.
- 수시모집 합격자가 총원 합격 발표 기간 중 다른 대학의 총원 합격 통보를 받은 경우, 등록을 희망하지 않는 대학에 등록포기 의사를 즉시 전달해야 합니다.
- 수시모집에서 합격한 대학에 이미 등록한 자가 다른 대학의 수시모집에 총원 합격하여 그 대학에 등록하고자 할 경우에는 먼저 등록한 대학을 포기한 후, 총원 합격 대학에 등록하는 것을 원칙으로 합니다.
- 미등록 총원 마감일 이후에 등록을 포기하는 경우, 예비 합격자에게는 총원 합격의 기회가 차단되어 다른 수험생의 입학기회를 박탈하게 됩니다.
- 수시모집의 합격자(최초 합격자 및 총원 합격자 포함)는 등록 여부와 상관없이 정시 및 추가모집에 지원할 수 없습니다.

6. 합격 및 입학 취소에 관한 사항

다음에 해당하는 자는 합격 및 입학을 취소 할 수 있다.

1. 한국대학교육협의회 '2025학년도 대학입학전형 기본사항' 중 '대학지원 방법 및 복수지원 관련 사항'을 위반한 자
 2. 실기고사에 응시하지 않거나 중도에 포기한 자
 3. 필수 제출서류를 제출하지 않거나 불성실하게 작성한 자
 4. 서류 위조 및 변조, 대리시험 등 부정행위와 지원방법을 위반한 사실이 확인된 자(제출된 서류를 추후 해당 기관에 조회할 수 있음)
 5. 전형별 지원자격 기준에 해당하지 않는 자(추후 발견될 경우에도 합격 또는 입학허가를 취소할 수 있음)
 6. 수학능력이 부족하거나 전형취지에 부합하지 않는다고 판단되는 자
 7. 최종 등록 마감 후, 모든 대학 지원자의 지원·합격·등록 자료를 전산 검색하여 '대입지원 위반자'로 검출되는 경우
- ※ 기타 위에 명시되지 않은 사항은 본교 입사관리위원회가 정하는 바에 따름

※장애학생 서비스제공

1. 본교 장애학생지원센터는 장애학생들의 입학지원을 진심으로 환영합니다.
2. 본교 장애학생지원센터는 장애학생들이 좀 더 안전하고 행복한 학교생활을 할 수 있도록 수어서비스 및 학내 이동서비스를 제공합니다.
3. 관련 문의 내용은 031-659-8340으로 연락바랍니다.

※기타 문의사항

1. 입학팀(☎ 031-659-8000)으로 문의
2. 본교 입학안내 홈페이지(<https://entrance.ptu.ac.kr>) 참고



카카오톡 입학상담





캠퍼스안내



QR코드를 스캔하면
평택대학교 캠퍼스 드론영상을
보실 수 있습니다.

- | | | |
|-------------|---------------|---------------|
| 1 정문 | 8 인문사회관 | 15 제2국제관(기숙사) |
| 2 제2피어선빌딩 | 9 90주년 기념관 | 16 제1국제관(기숙사) |
| 3 본관 | 10 중앙도서관 | 17 이공관 |
| 4 피어선홀 | 11 정보과학관 | 18 운동장 |
| 5 100주년 기념탑 | 12 교수연구동 | 19 문무관(ROTC) |
| 6 학생관 | 13 대학원동 | 20 ICT공학관 |
| 7 예술관 | 14 제3국제관(기숙사) | |





학생부성적산출프로그램



수시모집 전형안내 영상



입학안내홈페이지



카카오톡 입학상담



평택대학교
PYEONGTAEK UNIVERSITY

[17869] 경기도 평택시 서동대로 3825 입학팀

TEL. 031)659-8000 FAX. 031)659-8001

입학홈페이지 entrance.ptu.ac.kr